

Котласские монстры

Александр ХРУСТАЛЕВ,

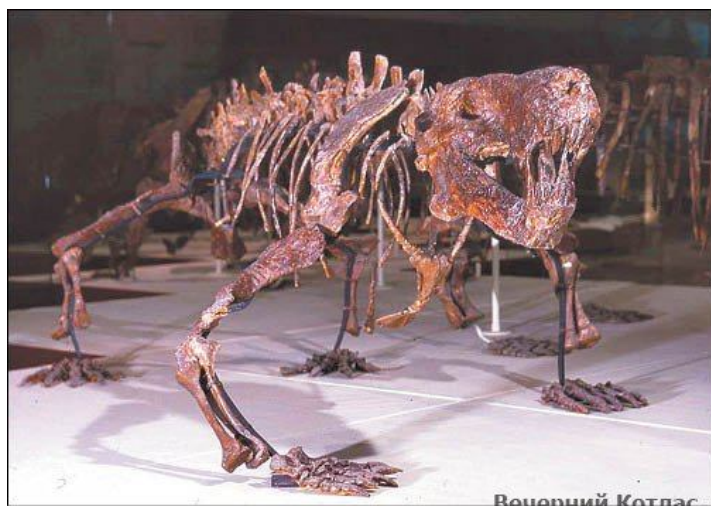
зампредседателя КИПОДК «Северное трехречье», член Союза краеведов России



Место раскопок профессора В. П. Амалицкого на реке Малой Северной Двине. Эскиз художника Вахрушина.



Палеонтологический музей Академии наук России.



Скелет иностранцевии. Длина тела до 3 метров.

Котлассия, двиния, скутозавр, иностранцевия и двинозавр известны ученым всего мира и прославляют Котласскую землю. В настоящее время Северо-Двинская галерея находится в Москве, где является основным отделом Палеонтологического музея Академии наук России.

В течение пятнадцати лет, с 1899 по 1914 год, продолжались раскопки на правом берегу Малой Северной Двины в Вотложемской волости Великоустюгского уезда недалеко от деревни Ефимовской, в месте, называемом Соколки. В июне 1899 года профессор В. П. Амалицкий арендовал кусок земли в Соколках и нанял местных крестьян, которые с радостью согласились ломать камень за стакан водки и три копейки в день.

Много препятствий пришлось преодолеть экспедиции, чтобы поиски доисторических животных увенчались успехом. В конце июля, в самую жаркую пору, едва встретились конкреции со скелетами, в деревнях вспыхнула эпидемия сибирской язвы. В округе стали поговаривать, что в этом виноват профессор, «раскопавший старый скотомогильник». «Трупы» древних зверей,

вытащенные из песка, якобы стали оттаивать, разлагаться и разносить заразу. В первых числах августа эпидемия угасла, и Амалицкий смог вздохнуть с облегчением, но ненадолго. Вскоре рядом с Соколками одна женщина умерла от белой горячки. Смерть немедленно приписали колдовским чарам профессора. Дело приняло серьезный оборот. Амалицкий усилил охрану раскопок, послал за пароходом и спешно вывез свои сборы сначала в Котлас, а оттуда по железной дороге в Варшаву. Общий вес добытых конкреций с костями составил 1200 пудов, а весь материал занял два вагона. В следующем году по ходатайству великого князя Александра Михайловича правительство выделило Амалицкому пособие на раскопки в размере 50 тысяч рублей золотом. Эта весьма значительная по тем временам сумма была рассчитана на пять лет – по 10 тысяч ежегодно.

Профессор с опаской вернулся в дремучий край, однако благодаря случайному стечению обстоятельств разговоры о нечистой силе прекратились. В один ненастный день на Северной Двине показался пароход, который неожиданно остановился у Соколов. Велико было удивление населения, когда на берег сошел великоустюгский епископ Гавриил. До него дошли слухи о непонятных раскопках, и он решил поглядеть на них собственными глазами. Крестьяне с помощью веревок помогли епископу подняться по скользкому от дождя обрыву. Священнослужитель долго слушал объяснения профессора, расспрашивал обо всем – о ходе работ, допотопных чудуищах, дальнейших планах. На прощание он благословил Амалицкого и всех его работников, пожелав им успехов.

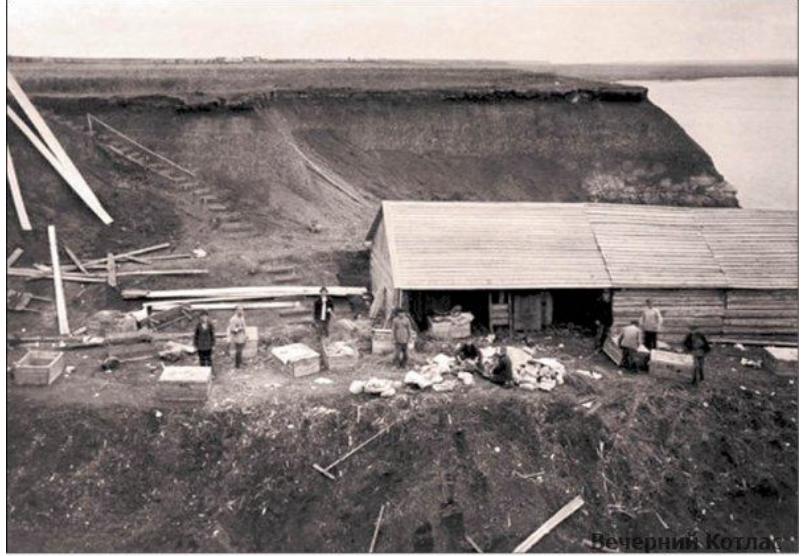


Фото начала XX века. Раскопки.

Вечерний Котлас
www.vecherniy-kotlas.ru

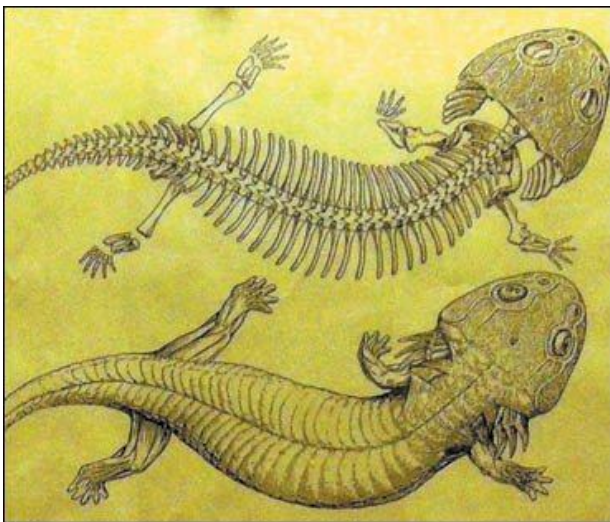


Скелет водной рыбающей парарептилии Котласии. Длина тела около 125 см.

Вечерний Котлас
www.vecherniy-kotlas.ru

больше. В конце концов все помещения, которые смог найти Амалицкий, были заставлены ящиками. Профессор долго хлопотал о большом здании, где можно было бы устроить препараторскую и музей, однако безуспешно. Когда привозить новые кости стало некуда, их начали оставлять в сарае на берегу Северной Двины.

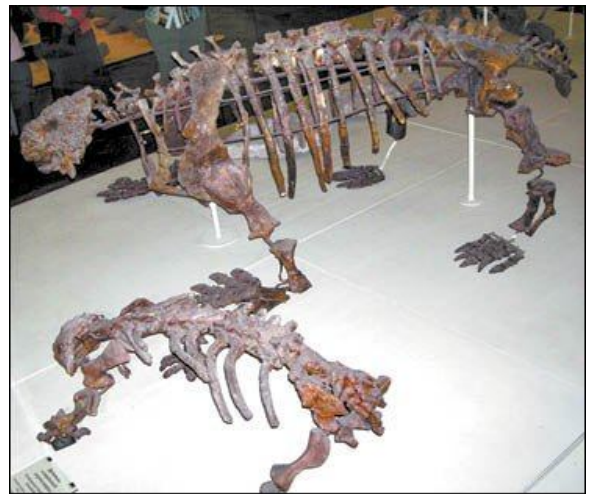
На материалах, добытых В. П. Амалицким, сделаны, делаются и еще



Динозавр. Длина тела около 1 метра. Открыт В. П. Амалицким.

Вечерний Котлас
www.vecherniy-kotlas.ru

В 1900 году изнурительные работы увенчались успехом. В Соколовках выкопали еще 26 тонн конкреций, в которых находилось 15 полных скелетов и множество отдельных костей. Несмотря на значительные усилия профессора Амалицкого оставить всю коллекцию в России, все-таки два скелета были проданы: один – в Германию за 20 тысяч марок, другой – Миланскому музею за 40 тысяч франков. Конкреций в Соколовках было много, и каждый год их выкапывали все больше и



Скелеты детеныша и взрослого скелетозавра.

Вечерний Котлас
www.vecherniy-kotlas.ru

долгое время будут делаться первоклассные научные исследования. При посещении палеонтологического музея

охватывает чувство гордости за нашу Котласскую землю. Очень хочется верить, что в скором будущем жители и гости Котласа смогут увидеть в экспозиции Котласского краеведческого музея копии доисторических монстров. Очень советую всем по возможности посетить палеонтологический музей в Москве (проезд до станции метро «Коньково», улица Профсоюзная, 123).