

На территории района



За свой вклад в геологию Амалицкий был избран почетным членом Лондонского геологического общества.

Ася АБАКУМОВА

«Нахождение целого скелета парейазавра произвело на всех очень глубокое впечатление. Интерес к раскопкам дошел до того, что рабочие считали... за особое удовольствие работать в тех местах, где попадались окаменелости...» - пишет в своей книге профессор Владимир Амалицкий. Именно этот человек 109 лет назад организовал уникальные палеонтологические раскопки недалеко от нашего города.

С 1895 по 1898 годы ученый Владимир Прохорович Амалицкий на собственные средства предпринял экспедиции по рекам Вытерге, Сухоне и Северной Двине - в районах Верхнепермских от-

ложений (современный Котласский район). После чего представил на рассмотрение Санкт-Петербургскому обществу естествоиспытателей программу, согласно которой было предложено произвести тщательные раскопки органических останков в районе нижнего течения Сухоны у Опок и Северной Двины у Котласа. На эти цели выделили 500 тысяч рублей.

Впервые в истории русской палеонтологии начались плановые раскопки. Они велись недалеко от деревни Ефимовской, в 13 километрах от Котласа, в месте, называемом Соколки, а также в районах Заовражья, Ботинки, Савватии, Аристово, Кузино, Голодаево. «Систематически раскопки начались 17 июня под

моим руководством. Помощником у меня была моя жена Анна Петровна. Ежедневно работало от 12 до 25 человек рабочих. Сначала найдя какую-либо группу костей, мы немедленно ее же снимали и упаковывали, предварительно надлежащим образом окопавши, очистивши и занумеровавши...» - описывает происходившее в то время Амалицкий.



«Еще больше хлопот причинили нам невежественные толки. Прежде всего, нужно было объяснить крестьянам цель раскопок... зачем мне эти кости? Мои объяснения, что мне они нужны для изучения... чтобы узнать, какие здесь были животные, ...и что скелеты их будут выставлены в музеях..., встретили мало доверия...»



Были случаи, когда на работу просились крестьяне очень дальних деревень, объясняя это интересом к делу. Работа шла оживленно и дружно.

Результаты раскопок впечатляли: было извлечено более 10 почти полных скелетов, 64 ящика костей, весь материал занял два железнодорожных вагона. Огромные глыбы с костями животных обмазывали глиной и сплавляли на баржах вниз по реке до станций Котлас, а дальше везли в Варшаву. Там Амалицкий организовал и оборудовал первую в России палеонтологическую препараторскую мастерскую.

За три года работы Амалицкий собрал показательную коллекцию. На основании исследований ученый доказал сходство фауны и флоры пермского периода в Южной Африке, Индии и России. Его идеи приобрели мировое признание.

27 июля у жителей и гостей города появилась воз-

жили парейазавры



В результате раскопок были обнаружены останки древних животных, обитавших 240-250 лет до н. э.

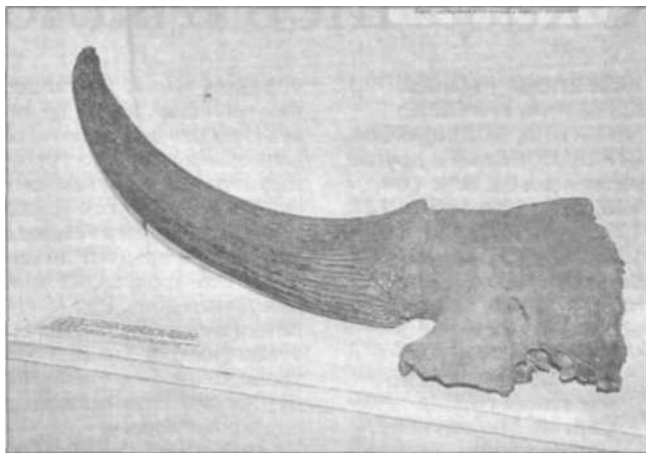
возможность вернуться в прошлое, в конце XIX века в Котласском краеведческом музее открылась выставка «Палеонтологические раскопки Владимира Амалицкого в Котласском районе». Ее руководитель Наталия Николаева рассказала, что посетителям представлены фотографии с места раскопок, документы, схемы и иллюстрации. Самых находок профессора в фонде музея нет. Одна их часть находится в Московском палеонтологическом музее, другая закопана рядом с ним – только так можно сохранить экспонаты.

Помимо материала, посвященного В. П. Амалицкому впервые посетителям музея будут представлены уникальные палеонтологические находки, обнаруженные в 1996 году. Фрагменты

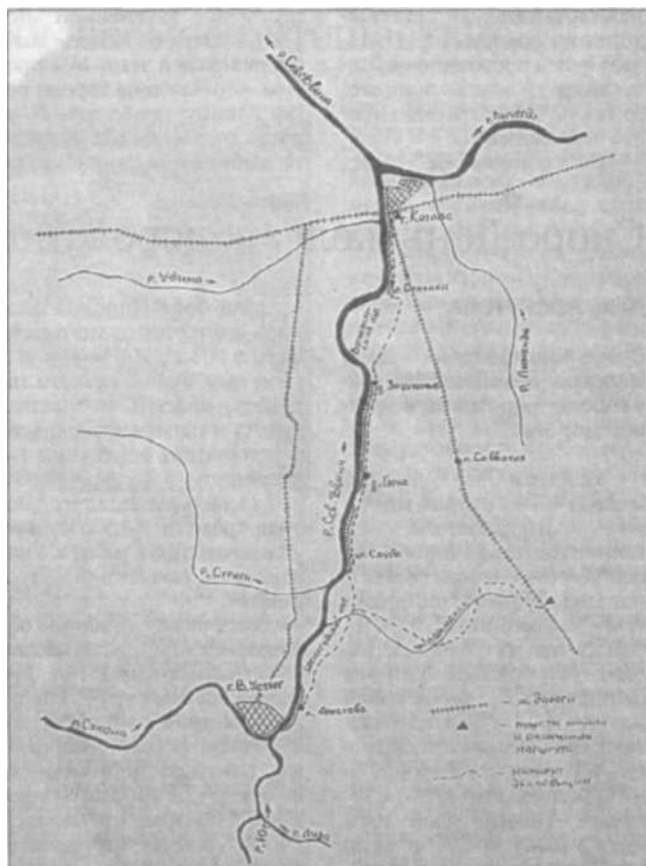
костей древних животных были найдены при разработке песчано-гравийного карьера близ деревни Гусево, в 25-30 километрах от Котласа. В том же году Академией наук была проведена экспертиза останков. Теперь эти экспонаты смогут увидеть жители и гости города.

Также коллекция музея дополнена находками людей. Например, ученик лицея № 3 принес камень, очень похожий на яйцо древнего животного. Таких экспонатов много, но на то, чтобы установить их достоверность, у музея нет средств

Кроме увлекательного экскурса в первобытную эпоху, у посетителей есть шанс прикоснуться к природе. Рядом с останками древности представлены чучела разных животных.



Бивень мамонта, найденный в 1996 году на территории Котласского района.



Район исследований и маршрут экспедиции Владимира Прохоровича Амалицкого.