



АДМИНИСТРАЦИЯ МУНИЦИПАЛЬНОГО ОБРАЗОВАНИЯ «КОТЛАС»

ПОСТАНОВЛЕНИЕ

от 24 декабря 2013 г. № 4079

г. КОТЛАС

О формировании единого стиля остановочных комплексов с торговыми объектами на территории муниципального образования «Котлас»

В целях формирования единого стиля остановочных комплексов с торговыми объектами на территории муниципального образования «Котлас», в соответствии с Федеральным законом от 06 октября 2003 г. № 131-ФЗ «Об общих принципах организации местного самоуправления в Российской Федерации», Правилами благоустройства и озеленения территории муниципального образования «Котлас» (утверждены Решением Собрании депутатов МО «Котлас» от 22 декабря 2011 г. № 257-530-р), руководствуясь статьями 34 и 37 Устава МО «Котлас», администрация МО «Котлас» **п о с т а н о в л я е т:**

1. Утвердить единый стиль остановочных комплексов с торговыми объектами в соответствии с эскизными проектами (приложения № 1, 2).

2. Установить требования к остановочным комплексам с торговыми объектами (приложение № 3).

3. Утвердить порядок согласования размещения остановочных комплексов с торговыми объектами на территории муниципального образования «Котлас» (приложение № 4).

4. Утвердить мероприятия по реализации единого стиля остановочных комплексов с торговыми объектами на территории муниципального образования «Котлас» (приложение № 5).

5. Включить новые остановочные комплексы с торговыми объектами в схему размещения нестационарных торговых объектов на территории муниципального образования «Котлас».

6. Правообладателям земельных участков, предназначенных для размещения останочных комплексов с торговыми объектами, привести в соответствие с единым стилем останочные комплексы.

7. Настоящее постановление подлежит опубликованию в газете «Двинская правда» и размещению на официальном сайте МО «Котлас» в информационно-телекоммуникационной сети «Интернет».

8. Настоящее постановление вступает в силу с 01 января 2014 г.

9. Контроль за исполнением настоящего постановления возложить на начальника Отдела архитектуры и градостроительства администрации муниципального образования «Котлас» Костерева А.А.

Глава МО «Котлас»

А.В. Бральнин

**Требования к остановочным комплексам
с торговыми объектами, размещенными
на территории МО «Котлас»**

1. Остановочные комплексы с торговыми объектами организуются единым цветовым и архитектурно-конструкторским решением и представляют собой временное сооружение или временную конструкцию, не связанные прочно с земельным участком.

2. К основным элементам остановочных комплексов относятся:

- остановочная площадка;
- посадочная площадка;
- торговый объект (киоск или павильон);
- автопавильон;
- скамья;
- информационное табло для размещения объявлений;
- место для размещения карты города (рекламу);
- дорожные знаки
- освещение;
- урна.

3. В зависимости от габаритных размеров, конструктивных особенностей и функционального назначения выделяются следующие типы временных объектов торговли:

3.1. Киоск - одноэтажный временный объект, предназначенный для торговли, без доступа покупателей внутрь помещения, не имеет торгового зала и помещений для хранения товаров. Площадь киоска 6-15 м².

3.2. Павильон - одноэтажный временный объект, предназначенный для торговли с обслуживанием покупателей внутри помещения. Площадь павильона 15-20 м².

4. Размеры торговых объектов более 20 м² – запрещены.

**Порядок согласования остановочных комплексов
с торговыми объектами, размещенными
на территории МО «Котлас»**

1. Согласование размещения остановочных комплексов с торговыми объектами осуществляется путем оформления и согласования проекта размещения остановочных комплексов с торговыми объектами (далее – проект размещения остановочных комплексов).

2. Проект размещения остановочных комплексов должен содержать следующие сведения об объекте:

- месторасположение (указывается адрес ближайшего объекта недвижимости);

- технические характеристики, в том числе площадь объекта, торговая площадь, площадь вспомогательных помещений;

- сведения о собственнике объекта;

- план привязки остановочных комплексов на топографо-геодезической основе с указанием точного места размещения и площади объекта;

- фасады, планы, цветовые и конструктивные решения в соответствии с приложением № 1, либо приложением № 2, а также материалы, используемых при изготовлении торговых объектов и их инженерном обеспечении.

3. Согласование проекта размещения торговых объектов осуществляется Отделом архитектуры и градостроительства администрации муниципального образования «Котлас» (далее – Отдел архитектуры и градостроительства) путем проставления соответствующей надписи на проекте размещения остановочных комплексов.

4. Физическое или юридическое лицо (далее – заявитель) обращается в Отдел архитектуры и градостроительства с заявлением на имя начальника Отдела архитектуры и градостроительства о согласовании проекта размещения остановочных комплексов и представляет следующие документы:

- копию документа, удостоверяющего личность заявителя или представителя заявителя;

- копию документа, подтверждающего полномочия представителя заявителя;

- проект размещения остановочных комплексов - 2 экземпляра.
- согласование проекта размещения остановочных комплексов с организациями подключаемых сетей к объекту, с Комитетом дорожного хозяйства, с уполномоченными органами по обеспечению безопасности дорожного движения (в части обеспечения безопасности и организации дорожного движения).

5. Согласование Отделом архитектуры и градостроительства (подготовка отказа в согласовании) проекта размещения торговых объектов осуществляется в срок, не превышающий 30 дней со дня принятия заявления о согласовании проекта размещения торговых объектов.

6. Основаниями для отказа в согласовании проекта размещения остановочных комплексов являются:

- несоответствие проекта размещения остановочных комплексов требованиям пункта 2 настоящего Порядка;
- предоставление неполного комплекта документов, предусмотренного пунктом 4 настоящего Порядка;
- несоответствие территориального размещения остановочных комплексов требованиям законодательства, строительным нормам и правилам, санитарным нормам, техническим регламентам и требованиям настоящего Порядка;
- отсутствие конструктивного решения, гарантирующего устойчивость, надежность и безопасность граждан.

7. Отказ в согласовании проекта размещения остановочных комплексов оформляется уведомлением об отказе в согласовании проекта размещения остановочных комплексов и выдается заявителю в течение срока, установленного пунктом 5 настоящего Порядка, за подписью начальника Отдела архитектуры и градостроительства.

8. После согласования проекта размещения остановочных комплексов Отделом архитектуры и градостроительства один экземпляр согласованного проекта размещения выдается заявителю, второй экземпляр согласованного проекта размещения направляется в архив Отдела архитектуры и градостроительства для хранения.

9. Согласованный Отделом архитектуры и градостроительства проект размещения торговых объектов является основанием для последующего производства работ по размещению остановочного комплекса.

**Мероприятия по реализации единого стиля
остановочных комплексов с торговыми объектами**

1. Привести в соответствие с единым стилем все остановочные комплексы с торговыми объектами, размещенные на территории муниципального образования «Котлас».

2. Остановочные комплексы с торговыми объектами, не соответствующие условиям и принципам единого стиля, подлежат демонтажу.

3. Администрация МО «Котлас» в срок до 01.02.2014 определяет перечень остановочных комплексов, подлежащих демонтажу в соответствии с условиями и принципами единого стиля. Включению в перечень подлежат также остановочные комплексы, размещенные в отсутствие правоустанавливающих документов на земельный участок, в связи с наличием задолженности по плате за пользование земельным участком, а также в связи с нарушением условий договоров на санитарное содержание территории.

4. Содержание остановочных комплексов осуществляется в соответствии с Правилами благоустройства и озеленения территории муниципального образования «Котлас» (в новой редакции), утвержденных решением Собрания депутатов МО «Котлас» от 22.12.2011 № 257-530-р.

5. Остановочные комплексы с торговыми объектами, устанавливаемые с нарушением требований законодательства, строительных правил и санитарных норм, Правил благоустройства и единого стиля, подлежат демонтажу в порядке, установленном законодательством.

6. Перечень объектов, подлежащих демонтажу, подлежит опубликованию в средствах массовой информации: в газете «Двинская Правда» и размещению на официальном сайте МО «Котлас» в информационно-телекоммуникационной сети «Интернет».

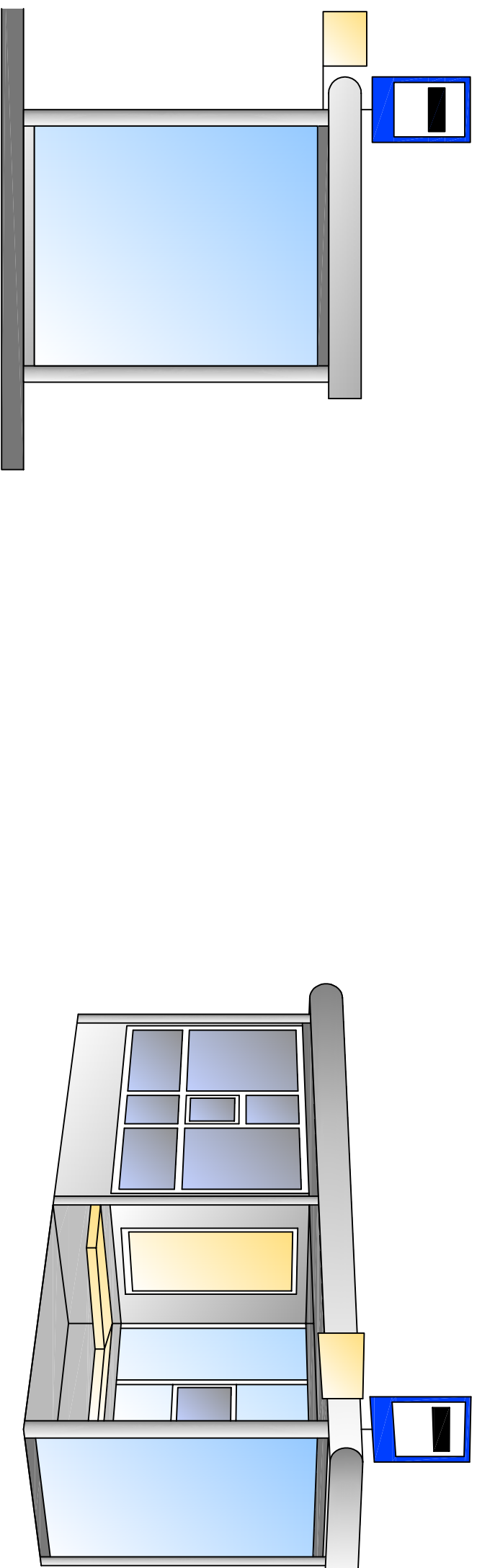
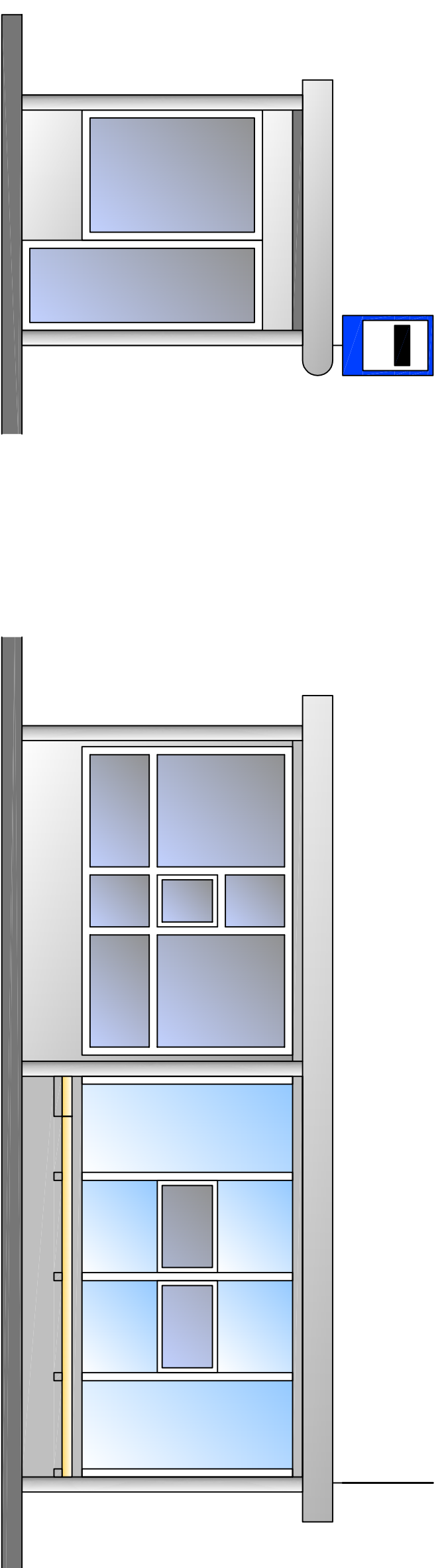
7. Администрация МО «Котлас» уведомляет владельцев остановочных комплексов, включенных в Схему размещения торговых комплексов с торговыми объектами о том, что после 01.02.2014 договоры аренды пролонгированы не будут.

8. Демонтаж торговых объектов осуществляется администрацией МО «Котлас» в соответствии с графиком в случае,

если владельцы временных объектов самостоятельно не предпримут меры по их демонтажу, с последующим возмещением затрат по демонтажу временного объекта и благоустройству территории за счет средств владельца торгового объекта.

Эскизный проект остановочного комплекса с торговым киоском 6-15 м²

Приложение № 1 к постановлению
Администрации МО "Котлас"
№ 4079 от « 24 » декабря 2013 года



Примечание:

Основой модуля является металллический каркас, состоящий из профилированных стальных изделий, сечение которых соответствует нормам нагрузки. Металллический каркас обрабатывается антикоррозийным покрытием.
Установку модуля выполнять на ровную горизонтальную поверхность без устройства фундамента.
Наружная отделка выполнена из композитных материалов.
При теплоизоляции павильона использовать материалы согласно теплотехнического расчёта.
Пол представляет собой многослойную конструкцию, состоящую из металллического каркаса, гидробарьера, доски, влагостойкой OSB-панели и напольного покрытия.
Конструкция кровли представляет собой фермы (балки) из лёгких металллических конструкций, покрытые из кровельного профнастила. Крыша - односкатная.
Оконные и дверные проёмы заполняются металлопластиковым профилем и стеклопакетами.
Для защиты светопрозрачных и дверных конструкций возможна установка роллерных систем.
Высота остановочного комплекса не должна превышать 3200 мм

АР - 2014

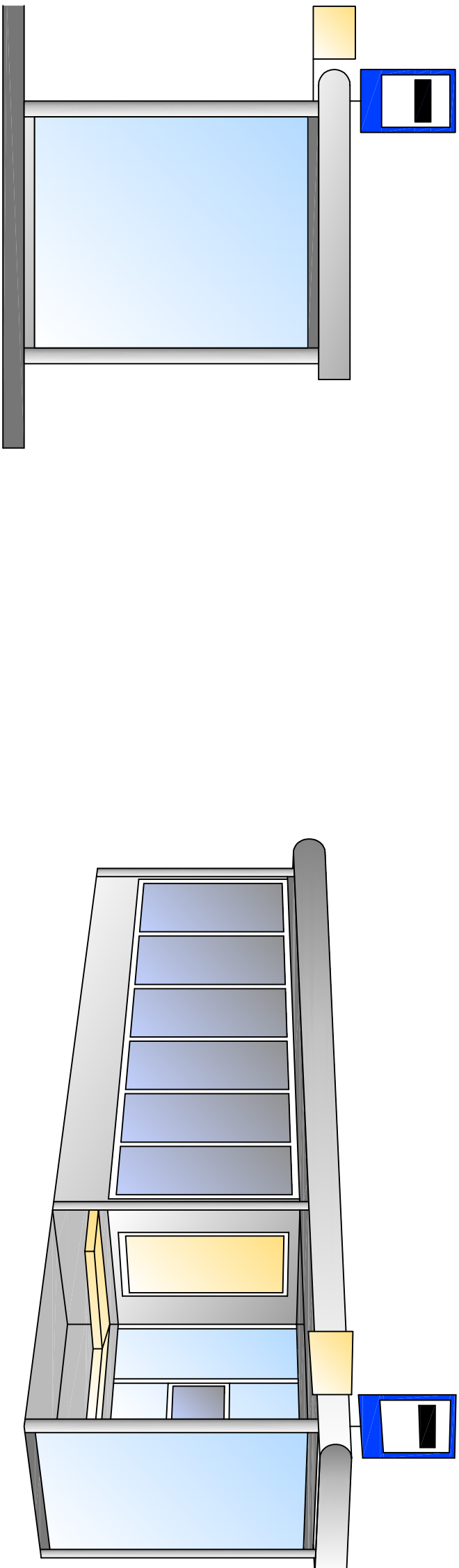
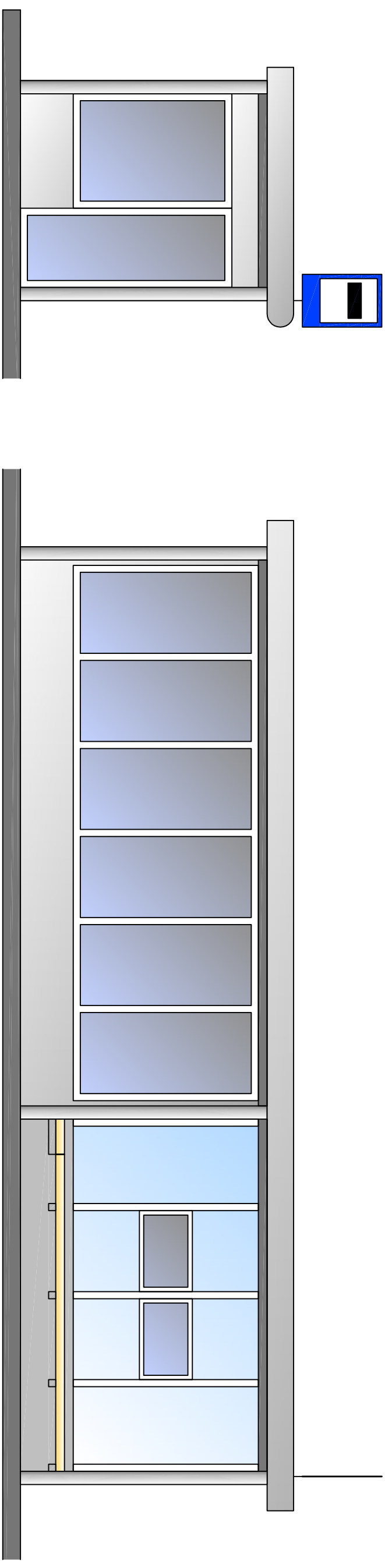
Эскизный проект остановочного комплекса
с торговым киоском

Изм.	Кол.уч.	Лист	№ док	Подпись	Дата	Эскизный проект остановочного комплекса с торговым киоском			
ГАП		Васильев А.			12.13 г.	Единый стиль остановочных комплексов с торговыми объектами	Стадия	Лист	Листов
ГИП		Васильев Ю.			12.13 г.		ЭР	1	1
Архитектор		Чепурная Н.			12.13 г.		ООО "АДМ-Т"		

Инв.№ подл.	Дата и подпись	Взам. инв №

Эскизный проект остановочного комплекса с торговым павильоном 15 - 20 м²

Приложение № 2 к постановлению
Администрации МО "Котлас"
№ 4079 от « 24 » декабря 2013 года



Примечание:

Основой модуля является металлический каркас, состоящий из профилированных стальных изделий, сечение которых соответствует нормам нагрузки. Металлический каркас обрабатывается антикоррозийным покрытием.
Установку модуля выполняется на ровную горизонтальную поверхность без устройства фундамента.
Наружная отделка выполнена из композитных материалов.
При теплоизоляции павильона использовать материалы согласно теплотехнического расчёта.
Пол представляет собой многослойную конструкцию, состоящую из металлического каркаса, гидробарьера, доски, влагостойкой OSB-панели и напольного покрытия.
Конструкция кровли представляет собой фермы (балки) из лёгких металлических конструкций, покрытые из кровельного профнастила. Крыша - односкатная.
Оконные и дверные проёмы заполняются металлопластиковым профилем и стеклопакетами.
Для защиты светопрозрачных и дверных конструкций возможна установка роллерных систем.
Высота остановочного комплекса не должна превышать 3200 мм

АР - 2014

Эскизный проект остановочного комплекса
с торговым павильоном 15 - 20 м²

Изм.	Кол.уч	Лист	№ док	Подпись	Дата				
ГАП		Васильев А.			12.13 г.				
ГИП		Васильев Ю.			12.13 г.				
Архитектор		Чепурная Н.			12.13 г.				
Единый стиль остановочных комплексов с торговыми объектами						Этадия	Лист	Листов	
Остановочный комплекс с торговым павильоном 15 - 20 м ²						ЭР	1	1	
						ООО "АДМ-Т"			

Инв.№ подл.	Дата и подпись	Взам. инв №