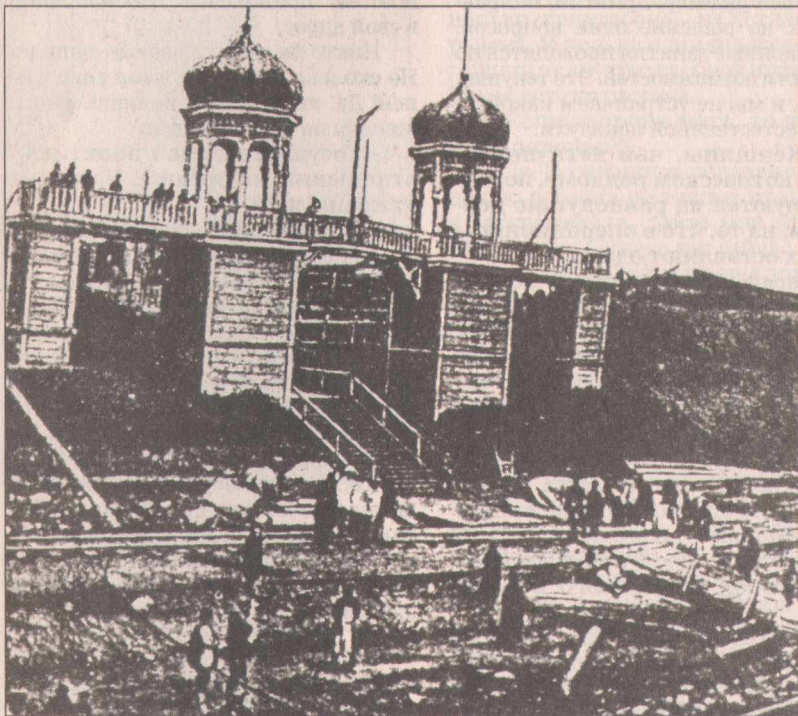


Представители дома Романовых в Котласе



Александр ХРУСТАЛЕВ
заместитель председателя
КИПОДК «Северное трехречье»

В журнале «Исторический вестник» за 1907 год опубликована статья А. И. Фирсова «По рекам Вологде, Сухоне и Северной Двине» с уникальным снимком, на котором изображена Триумфальная арка на котласской набережной Северной Двины: «...На берегу, над пристанью, воздвигнута высокая Триумфальная арка в честь посещения села великим князем Сергеем Александровичем. Над аркой устроен длинный балкон с башенками, откуда открывается чудный вид на далеко уходящую задвинскую долину, окрестные селения и широкую стальную полосу реки...»

110 лет назад Триумфальная арка была построена специально по случаю остановки в селе Котлас члена царской фамилии великого князя Сергея Александровича Романова, сына императора Александра II и дяди царя Николая II.

« В феврале 1905 года Сергей Александрович был убит бомбой, брошенной в него террористом Иваном Каляевым. Прибывшая к месту взрыва Елизавета Федоровна своими руками собрала на носилки разбросанные взрывом куски тела мужа. Потом просила государя помиловать убийцу, которого посещала в тюрьме, пытаясь обратить к Богу и спасти душу. После революции она могла покинуть Россию и уехать в Германию, откуда была родом, но предпочла разделить судьбу с русским народом и остаться в России, которую считала своей родной страной, а себя — более россиячкой, чем немкой.

В начале июля 1898 года великий князь сделал кратковременную остановку в Котласе, направляясь далее на пароходе в Усть-Сысольск (Сыктывкар). «Вологодские губернские ведомости» того времени отметили приезд

высокого гостя в Котлас, где Его императорское Величество пожелал служащим депо успеха и благополучного окончания постройки дороги к декабрю 1898 года.

Это был не единственный визит представителей дома Романовых в Котлас. В начале февраля 2005 года десница Елизаветы Федоровны, жены великого князя Сергея Александровича, после трагической смерти причисленной к лику святых, благословила жителей Котласа. После короткой остановки на ст. Котлас-Узел поезд с мощами святых великомучениц Елисаветы и Варвары отправился в Свято-Стефановский собор города Сыктывкара.



Святая преподобномученица великая княгиня Елисавета Федоровна — дочь великого герцога Гессен-Дармштадтского, внучка английской королевы Виктории. Глубокой ночью 5 (18) июля, в день обретения мощей преподобного Сергия Радонежского, великую княгиню вместе с другими членами императорского дома бросили в шахту старого рудника. Когда озверевшие палачи сталкивали ее в черную яму, она молилась: «Господи, прости им, ибо не знают, что творят». Она вошла в историю России как деятельная подвижница, создатель женской Марфо-Мариинской обители милосердия и как достойный член императорской семьи Романовых. Великую княгиню Елизавету Федоровну в 1992 году Синод Русской православной церкви причислил к лику святых. Сам великий князь Сергей Александрович канонизирован Русской зарубежной церковью.

Копия Триумфальной арки на набережной в Котласе вполне могла бы украсить наш город и стать одной из мест отдыха горожан и гостей. Местным властям и предпринимателям есть повод задуматься над этим, тем более что в городе не так уж и много памятников, отражающих историческое прошлое нашего края.