



**Муниципальное образование «Котлас»
Собрание депутатов пятого созыва
Двадцать седьмая сессия**

Р Е Ш Е Н И Е

от «29» октября 2015 г.

г. Котлас

№ 127-н

О внесении изменений в
Правила благоустройства и озеленения
территории муниципального образования
«Котлас»

В соответствии с пунктом 25 части 1 статьи 16 Федерального закона от 06.10.2003 № 131-ФЗ «Об общих принципах организации местного самоуправления в Российской Федерации», руководствуясь статьями 25, 26 Устава МО «Котлас», Собрание депутатов муниципального образования «Котлас» р е ш и л о:

1. Внести в Правила благоустройства и озеленения территории муниципального образования «Котлас», утвержденные решением Собрания депутатов МО «Котлас» от 22.12.2011 № 257-530-р («Двинская правда», 19.01.2012, № 7, 03.07.2014 № 92, 18.12.2014 № 186), следующие изменения:

1.1. Дополнить разделом 7 «Размещение и содержание информационных конструкций» (Приложение № 1);

1.2. Раздел 7 «Ответственность юридических, должностных лиц и граждан за нарушение Правил благоустройства и озеленения территории МО «Котлас» считать разделом 8;

1.3. Дополнить Приложением «Графические материалы по размещению информационных конструкций» (Приложение № 2).

2. Настоящее решение вступает в силу со дня его официального опубликования и подлежит размещению в информационно-телекоммуникационной сети «Интернет» на официальном сайте МО «Котлас».

3. Вывески, размещённые до вступления в силу настоящего решения, подлежат приведению в соответствие с разделом 7 Правил благоустройства и озеленения территории муниципального образования «Котлас» до 01.09.2016.

Председатель Собрания
депутатов МО «Котлас»

А.Ю.Степанов

Глава муниципального
образования «Котлас»

А.В.Бральнин

Приложение № 1
к решению Собрания
депутатов МО «Котлас»
от 29 октября 2015 года № 127-н
«О внесении изменений в Правила
благоустройства и озеленения территории
муниципального образования «Котлас»

Раздел 7. РАЗМЕЩЕНИЕ И СОДЕРЖАНИЕ ИНФОРМАЦИОННЫХ КОНСТРУКЦИЙ

7.1. Общие положения

7.1.1. Информационная конструкция - объект благоустройства, выполняющий функцию информирования населения МО «Котлас» и соответствующий требованиям, установленным настоящими Правилами.

7.1.2. На территории МО «Котлас» осуществляется размещение информационных конструкций следующих видов:

7.1.2.1. Указатели наименований улиц, площадей, проездов, переулков, набережных, скверов, тупиков, бульваров, аллей, путепроводов, а также указатели номеров домов, картографической информации, маршрутов (схемы) движения и расписания городского пассажирского транспорта; технические средства организации дорожного движения.

7.1.2.2. Вывески - информационные конструкции, размещаемые на фасадах, крышах или иных внешних поверхностях (внешних ограждающих конструкциях) зданий, строений, сооружений, включая витрины, а также на внешних поверхностях нестационарных торговых объектов в месте фактического нахождения или осуществления деятельности организации или индивидуального предпринимателя, содержащие:

а) сведения о профиле деятельности организации, индивидуального предпринимателя и (или) виде реализуемых ими товаров, оказываемых услуг и (или) их наименование (фирменное наименование, коммерческое обозначение, изображение товарного знака, знака обслуживания) в целях извещения неопределённого круга лиц о фактическом местоположении (месте осуществления деятельности) данной организации, индивидуального предпринимателя;

б) сведения, размещаемые в случаях, предусмотренных Законом Российской Федерации от 07.02.1992 № 2300-1 «О защите прав потребителей».

7.1.2.3. Указатели маршрутного ориентирования, не предусмотренные пп.7.1.2.1. настоящих Правил и не содержащие сведений рекламного характера. Данный вид информационных конструкций размещается в соответствии с нормами, регулирующими размещение вывесок, если иное не предусмотрено Правилами.

7.1.3. Содержание информационных конструкций осуществляется собственниками (правообладателями) данных объектов.

7.1.4. Размещение вывесок в виде отдельно стоящих конструкций допускается только при условии их установки в границах земельного участка, на котором располагаются здания, строения, сооружения, являющиеся местом фактического нахождения, осуществления деятельности организации, индивидуального предпринимателя, сведения о которых содержатся в данных информационных конструкциях и которым указанные здания, строения, сооружения и земельный участок принадлежат на праве собственности или ином вещном праве.

Допускается размещение указателей маршрутного ориентирования, предусмотренных пп.7.1.2.3. настоящих Правил, в виде отдельно стоящих конструкций вне границ земельного участка, на котором располагаются здания, строения, сооружения, являющиеся местом фактического нахождения, осуществления деятельности организации, индивидуального предпринимателя, сведения о которых содержатся в данных информационных конструкциях, на основании согласованного, в соответствии с п.7.3. Правил, дизайн-проекта размещения информационной конструкции.

7.1.5. Информационные конструкции, размещаемые в МО «Котлас», должны быть безопасны, спроектированы, изготовлены и установлены в соответствии с требованиями технических регламентов, строительных норм и правил, государственных стандартов, не нарушать внешний архитектурно-художественный облик города и обеспечивать соответствие эстетических характеристик информационных конструкций стилистике объекта, на котором они размещаются.

Использование в текстах (надписях), размещаемых на информационных конструкциях, товарных знаков и знаков обслуживания, в том числе на иностранных языках, осуществляется только при условии их предварительной регистрации в установленном порядке на территории Российской Федерации или в случаях, предусмотренных международным договором Российской Федерации. При указании в вывеске фирменного наименования, коммерческого обозначения, изображения товарного знака, знака обслуживания организации, индивидуального предпринимателя допускается не указывать в данной вывеске сведения о профиле деятельности организации, индивидуального предпринимателя, виде реализуемых ими товаров, оказываемых услуг.

7.1.6. При размещении вывесок в МО «Котлас» запрещается:

1) в случае размещения вывесок на внешних поверхностях многоквартирных домов:

- а) нарушение геометрических параметров (размеров) вывесок;
- б) нарушение установленных требований к местам размещения вывесок;
- в) размещение вывесок в виде печати на баннерной ткани;
- г) размещение вывесок выше линии второго этажа (линии перекрытий между первым и вторым этажами);
- д) размещение вывесок на козырьках зданий;
- е) полное перекрытие (закрытие) оконных и дверных проёмов, а также витражей и витрин;
- ж) размещение вывесок в оконных проёмах;
- з) размещение вывесок на кровлях, лоджиях и балконах;
- и) размещение вывесок на архитектурных деталях фасадов объектов (в том числе на колоннах, пилястрах, орнаментах, лепнине);
- к) размещение вывесок на расстоянии ближе чем 2 метра от мемориальных досок;
- л) перекрытие (закрытие) указателей наименований улиц и номеров домов;
- м) размещение настенных вывесок одна над другой;
- н) размещение консольных вывесок на расстоянии менее 10 метров друг от друга, а также одной консольной вывески над другой;
- о) размещение вывесок путём непосредственного нанесения на поверхность фасада декоративно-художественного и (или) текстового изображения (методом покраски, наклейки и иными методами);
- п) размещение вывесок с помощью демонстрации постеров на динамических системах смены изображений (роллерные системы, системы поворотных панелей - призматроны) или с помощью изображения, демонстрируемого на электронных

носителях (экраны (телевизоры), бегущая строка), за исключением вывесок, размещаемых в витрине;

р) окраска и покрытие декоративными плёнками поверхности остекления витрин более 30 процентов площади;

с) замена остекления витрин световыми коробами;

т) устройство в витрине конструкций электронных носителей (экранов, телевизоров) на всю высоту и (или) длину остекления витрины;

у) размещение вывесок с использованием неоновых светильников, мигающих (мерцающих) элементов;

ф) размещение вывесок на архитектурных деталях фасадов объектов (в том числе на колоннах, пилястрах, орнаментах, лепнине);

2) в случае размещения вывесок на внешних поверхностях иных зданий, строений, сооружений:

а) нарушение геометрических параметров (размеров) вывесок;

б) нарушение установленных требований к местам размещения вывесок;

в) размещение вывесок в виде печати на баннерной ткани;

г) размещение вывесок на козырьках зданий, строений, сооружений;

д) полное или частичное перекрытие оконных и дверных проёмов, а также витражей и витрин;

е) размещение вывесок в оконных проёмах;

ж) размещение вывесок на кровлях, лоджиях и балконах;

з) размещение вывесок на архитектурных деталях фасадов объектов (в том числе на колоннах, пилястрах, орнаментах, лепнине);

и) размещение вывесок на расстоянии ближе чем 2 метра от мемориальных досок;

к) перекрытие указателей наименований улиц и номеров домов;

л) размещение настенных вывесок одна над другой;

м) размещение консольных вывесок на расстоянии менее 10 метров друг от друга, а также одной консольной вывески над другой;

н) размещение вывесок путём непосредственного нанесения на поверхность фасада декоративно-художественного и (или) текстового изображения (методом покраски, наклейки);

о) размещение вывесок с помощью демонстрации постеров на динамических системах смены изображений (роллерные системы, системы поворотных панелей - призматроны) или с помощью изображения, демонстрируемого на электронных носителях (экраны (телевизоры), бегущая строка), за исключением вывесок, размещаемых в витрине;

п) окраска и покрытие декоративными плёнками поверхности остекления витрин более 30 процентов площади;

р) замена остекления витрин световыми коробами;

с) устройство в витрине конструкций электронных носителей - экранов (телевизоров) на всю высоту и (или) длину остекления витрин;

т) размещение вывесок с использованием неоновых светильников, мигающих (мерцающих) элементов;

3) размещение вывесок на ограждающих конструкциях (заборах, шлагбаумах, ограждениях, перилах);

4) размещение вывесок в виде отдельно стоящих сборно-разборных (складных) конструкций - штендеров;

5) размещение вывесок на ограждающих конструкциях сезонных кафе при стационарных предприятиях общественного питания;

б) размещение вывесок на внешних поверхностях объектов незавершённого строительства.

7.1.7. Графические материалы по размещению информационных конструкций приведены в приложении к Правилам.

7.2. Требования к размещению вывесок

7.2.1. Вывески размещаются на фасадах, крышах; на витринах зданий, строений, сооружений; на земельных участках.

7.2.2. На внешних поверхностях одного здания, строения, сооружения организация, индивидуальный предприниматель вправе установить не более одной информационной конструкции каждого из следующих типов (за исключением случаев, предусмотренных настоящими Правилами):

настенная конструкция (конструкция вывесок располагается параллельно к поверхности фасадов объектов и (или) их конструктивных элементов непосредственно на плоскости фасада объекта);

консольная конструкция (конструкция вывесок располагается перпендикулярно к поверхности фасадов объектов и (или) их конструктивных элементов);

витринная конструкция (конструкция вывесок располагается в витрине на внешней и (или) с внутренней стороны остекления).

Организации, индивидуальные предприниматели, осуществляющие деятельность по оказанию услуг общественного питания, дополнительно к информационной конструкции, указанной в абзаце втором настоящей части, вправе разместить не более одной информационной конструкции, содержащей сведения об ассортименте блюд, напитков и иных продуктов питания, предлагаемых при предоставлении ими указанных услуг, в том числе с указанием их массы (объёма) и цены (меню), в виде настенной конструкции.

7.2.3. Вывески могут быть размещены в виде единичной конструкции и (или) комплекса идентичных и (или) взаимосвязанных элементов одной информационной конструкции, указанных в пп.7.2.2.

Витринные конструкции признаются комплексом идентичных и (или) взаимосвязанных элементов единой информационной конструкции в случае их размещения в соответствии с требованиями настоящих Правил более чем в одной витрине.

7.2.4. Организации, индивидуальные предприниматели осуществляют размещение информационных конструкций на плоских участках фасада, свободных от архитектурных элементов, исключительно в пределах площади внешних поверхностей объекта, соответствующей физическим размерам занимаемых данными организациями, индивидуальными предпринимателями помещений на праве собственности, ином вещном праве или обязательственном праве.

Вывески, содержащие меню, размещаются на плоских участках фасада, свободных от архитектурных элементов, непосредственно у входа (справа или слева) в помещение или на входных дверях в него, не выше уровня дверного проёма.

7.2.5. При размещении на одном фасаде объекта одновременно вывесок нескольких организаций, индивидуальных предпринимателей указанные вывески размещаются в один высотный ряд на единой горизонтальной линии (на одном уровне, высоте).

7.2.6. Вывески могут состоять из следующих элементов:

информационное поле (текстовая часть);

декоративно-художественные элементы.

Высота художественно-декоративных элементов не должна превышать высоту текстовой части вывески более чем в полтора раза.

7.2.7. На вывеске может быть организована подсветка.

Подсветка вывески должна иметь немерцающий, приглушённый свет, не создавать прямых направленных лучей в окна жилых помещений.

7.2.8. Настенные конструкции, размещаемые на внешних поверхностях зданий, строений, сооружений, должны соответствовать следующим требованиям:

1) настенные конструкции размещаются над входом или окнами (витринами) помещений на единой горизонтальной оси с иными настенными конструкциями, установленными в пределах фасада, на уровне линии перекрытий между первым и вторым этажами либо ниже указанной линии.

В случае если помещения располагаются в подвальных или цокольных этажах объектов и отсутствует возможность такого размещения, вывески могут быть размещены над окнами подвального или цокольного этажа, но не ниже 0,60 метра от уровня земли до нижнего края настенной конструкции. При этом вывеска не должна выступать от плоскости фасада более чем на 0,10 метра;

2) максимальный размер настенных конструкций, размещаемых организациями, индивидуальными предпринимателями на внешних поверхностях зданий, строений, сооружений, не должен превышать:

по высоте - 0,50 метра, за исключением размещения настенной вывески на фризе;

по длине - 70 процентов от длины фасада, соответствующей занимаемым данными организациями, индивидуальными предпринимателями помещениям, но не более 15 метров для единичной конструкции.

При размещении настенной конструкции в пределах 70 процентов от длины фасада в виде комплекса идентичных взаимосвязанных элементов (информационное поле (текстовая часть) и декоративно-художественные элементы) максимальный размер каждого из указанных элементов не может превышать 10 метров в длину.

Максимальный размер вывесок, содержащих меню, не должен превышать:

по высоте - 0,80 метра;

по длине - 0,60 метра.

Крайняя точка элементов настенной конструкции не должна находиться на расстоянии более чем 0,20 метра от плоскости фасада.

При наличии на внешних поверхностях здания, строения, сооружения в месте элементов систем газоснабжения и (или) водоотведения (водосточных труб) размещение настенных конструкций осуществляется при условии обеспечения безопасности указанных систем.

В случае расположения на одном фасаде здания, строения, сооружения нескольких информационных конструкций указанные конструкции должны быть расположены в одной плоскости относительно вертикальной плоскости фасада, на котором они размещены;

3) при наличии на фасаде объекта фриза настенная конструкция размещается исключительно на фризе в соответствии со следующими требованиями:

конструкции настенных вывесок, допускаемых к размещению на фризе, представляют собой объёмные символы (без использования подложки либо с использованием подложки), а также световые короба;

при использовании в настенной конструкции, размещаемой на фризе, подложки указанная подложка размещается на фризе на длину, соответствующую физическим размерам занимаемых соответствующими организациями, индивидуальными предпринимателями помещений. Высота подложки, используемой для размещения настенной конструкции на фризе, должна быть равна высоте фриза. Общая высота информационного поля (текстовой части), а также декоративно-художественных элементов настенной конструкции, размещаемой на фризе в виде объёмных символов, не может быть более 70 процентов высоты фриза (с учётом высоты выносных элементов строчных и прописных букв за пределами размера

основного шрифта, а также высоты декоративно-художественных элементов), а их длина - не более 70 процентов длины фриза. Объемные символы, используемые в настенной конструкции на фризе, должны размещаться на единой горизонтальной оси. В случае размещения на одном фризе нескольких настенных конструкций для них может быть организована единая подложка для размещения объемных символов;

размещение настенной конструкции (настенных конструкций) в виде светового короба (световых коробов) на фризе допускается только при условии организации данного светового короба (световых коробов) на всю высоту соответствующего фриза;

при наличии на фасаде объекта козырька настенная конструкция может быть размещена на фризе козырька строго в габаритах указанного фриза. Размещение настенной конструкции непосредственно на конструкции козырька запрещается.

7.2.9. Информационное поле настенных конструкций, размещаемых на фасадах объектов, являющихся объектами культурного наследия либо выявленными объектами культурного наследия, должно выполняться из отдельных элементов (букв, обозначений, декоративных элементов и т.д.), без использования подложки в виде непрозрачной основы для их крепления.

7.2.10. В дополнение к настенной конструкции, размещаемой непосредственно на фасадах зданий, строений, сооружений, допускается размещение вывесок на дверях входных групп, в том числе методом нанесения трафаретной печати или иными аналогичными методами на остекление дверей.

Максимальный размер данных вывесок не должен превышать:

по высоте - 0,40 метра;

по длине - 0,30 метра.

7.2.11. Консольные конструкции располагаются в одной горизонтальной плоскости фасада, в том числе у арок, на границах и внешних углах зданий, строений, сооружений в соответствии со следующими требованиями:

1) расстояние между консольными конструкциями не может быть менее 10 метров;

2) расстояние от уровня земли до нижнего края консольной конструкции должно быть не менее 2,50 метров;

3) консольная конструкция не должна находиться более чем на 0,20 метра от плоскости фасада, а крайняя точка её лицевой стороны - на расстоянии более чем 1 метра от плоскости фасада. В высоту консольная конструкция не может превышать 1 метра;

4) максимальные параметры (размеры) консольных конструкций, размещаемых на фасадах объектов, являющихся объектами культурного наследия или выявленными объектами культурного наследия, не должны превышать 0,50 метра - по высоте и 0,50 метра - по ширине;

5) при наличии на фасаде объекта настенных конструкций консольные конструкции располагаются с ними на единой горизонтальной оси;

6) консольные конструкции не могут быть расположены выше линии третьего этажа (линии перекрытий между вторым и третьим этажами).

7.2.12. Витринные конструкции являются одним из способов внутреннего оформления витрин. Размещение витринных конструкций при оформлении витрин осуществляется в соответствии с требованиями, установленными настоящими Правилами. Витринные конструкции размещаются в витрине на внешней и (или) с внутренней стороны остекления витрины объектов в соответствии со следующими требованиями:

1) максимальный размер витринных конструкций (включая электронные носители-экраны (телевизоры), размещаемых в витрине, а также с внутренней стороны

остекления витрины, не должен превышать половины размера остекления витрины по высоте и половины размера остекления витрины по длине;

2) информационные конструкции (вывески), размещённые на внешней стороне витрины, не должны выходить за плоскость фасада объекта. Параметры (размеры) вывески, размещаемой на внешней стороне витрины, не должны превышать в высоту 0,40 метра, в длину - длину остекления витрины;

3) непосредственно на остеклении витрины допускается размещение вывески в виде отдельных букв и декоративных элементов, в том числе методом нанесения трафаретной печати или иными аналогичными методами. При этом максимальный размер вывески, размещаемой на остеклении витрины, не должен превышать в высоту 0,15 метра;

4) при размещении вывески в витрине (с её внутренней стороны) расстояние от остекления витрины до витринной конструкции должно составлять не менее 0,15 метра.

7.2.13. В дополнение к вывеске, размещённой на фасаде здания, строения, сооружения, разрешается размещение информационной конструкции на крыше указанного здания, строения, сооружения в соответствии со следующими требованиями:

1) размещение информационных конструкций на крышах зданий, строений, сооружений допускается при условии, если единственным собственником (правообладателем) указанного здания, строения, сооружения является организация, индивидуальный предприниматель, сведения о котором содержатся в данной информационной конструкции и в месте фактического нахождения (месте осуществления деятельности) которого размещается указанная информационная конструкция;

2) на крыше одного объекта может быть размещена только одна информационная конструкция, за исключением случаев размещения крышных конструкций на торговых, развлекательных центрах, кинотеатрах, театрах;

3) на торговых, развлекательных центрах, кинотеатрах, театрах допускается размещение более одной крышной конструкции (но не более одной крышной конструкции относительно каждого фасада, по отношению к которому они размещены). При этом крышные конструкции, размещаемые на торговых, развлекательных центрах, кинотеатрах, театрах, должны быть идентичны друг другу;

4) информационное поле вывесок, размещаемых на крышах объектов, располагается параллельно к поверхности фасадов объектов, по отношению к которым они установлены, выше линии карниза, парапета объекта или его стилобатной части;

5) конструкции вывесок, допускаемых к размещению на крышах зданий, строений, сооружений, представляют собой объёмные символы (без использования подложки), которые могут быть оборудованы исключительно внутренней подсветкой;

6) высота информационных конструкций (вывесок), размещаемых на крышах зданий, строений, сооружений, с учётом всех используемых элементов должна быть:

не более 0,80 метра для 1 - 2-этажных объектов;

не более 1,20 метра для 3 - 5-этажных объектов;

не более 1,80 метра для 6 - 9-этажных объектов;

7) длина вывесок, устанавливаемых на крыше объекта, не может превышать половину длины фасада, по отношению к которому они размещены;

8) параметры (размеры) информационных конструкций (вывесок), размещаемых на стилобатной части объекта, определяются в зависимости от этажности стилобатной части объекта в соответствии с требованиями абзацев 6 и 7 настоящего подпункта.

7.2.14. Местоположение и параметры (размеры) вывесок, устанавливаемых на нестационарных торговых объектах площадью до 12 квадратных метров

(включительно), определяются типовыми архитектурными решениями нестационарных торговых объектов.

На период размещения сезонного кафе при стационарном предприятии общественного питания допускается размещение вывесок путём нанесения надписей на маркизы и зонты, используемые для обустройства данного сезонного кафе. При этом высота размещаемых вывесок должна быть не более 0,20 метра. В случае использования в вывесках, размещаемых на маркизах и зонтах сезонного кафе, изображения товарного знака, знака обслуживания высота указанного изображения не должна превышать 0,30 метра, а информационное поле (текстовая часть) и декоративно-художественные элементы вывески должны быть размещены на единой горизонтальной оси.

7.3. Согласование дизайн-проекта размещения информационной конструкции (вывески)

7.3.1. В случаях, предусмотренных настоящими Правилами, организации и индивидуальные предприниматели предварительно должны разработать и согласовать дизайн-проект размещения информационной конструкции (вывески).

7.3.2. Согласование дизайн-проекта размещения информационной конструкции (вывески) на территории МО «Котлас» осуществляет Отдел архитектуры и градостроительства администрации МО «Котлас».

7.3.3. Согласование дизайн-проекта размещения информационной конструкции (вывески) необходимо в случаях:

- 1) наличия на фасаде объекта, на котором размещается информационная конструкция (вывеска), архитектурно-художественных элементов;
- 2) размещения информационной конструкции в виде отдельно стоящей конструкции;
- 3) размещения информационной конструкции на крыше здания, строения, сооружения;
- 4) необходимости размещения информационной конструкции (вывески), не соответствующей требованиям настоящих Правил.

7.3.4. Согласование дизайн-проекта размещения информационной конструкции (вывески) предоставляет право организации или индивидуальному предпринимателю разместить информационную конструкцию.

7.3.5. В целях размещения информационной конструкции организация или индивидуальный предприниматель направляет в Отдел архитектуры и градостроительства администрации МО «Котлас» заявление о согласовании дизайн-проекта размещения информационной конструкции (вывески) (с указанием своего ИНН, ОГРН). К указанному заявлению прилагаются следующие документы:

1) правоустанавливающие документы на здание (строение, сооружение, помещение, земельный участок), если указанные документы (их копии или сведения, содержащиеся в них) отсутствуют в Едином государственном реестре прав на недвижимое имущество и сделок с ним;

2) дизайн-проект размещения информационной конструкции (вывески) в составе:

- проект информационной конструкции (вывески). Проект вывески должен отражать: вид спереди, вид сбоку, тип, цветовое решение, размер, крепеж, вариант подсветки;

- фотофиксация фасада здания (объекта) с существующим положением информационных конструкций (вывесок) и рекламы (в случае размещения информационной конструкции на здании, строении, сооружении);

- проект фасада здания (объекта) с указанием места и типа размещения информационной конструкции (вывески) (в случае размещения информационной конструкции на здании, строении, сооружении);

- сведения о расчете на прочность, устойчивость и ветровую нагрузку (в случае размещения информационной конструкции на крыше здания, строения, сооружения);

- схема планировочной организации земельного участка, с обозначением места размещения информационной конструкции (в случае размещения информационной конструкции в виде отдельно стоящей конструкции).

Заявитель вправе по собственной инициативе представить правоустанавливающие документы на здание (строение, сооружение, помещение, земельный участок), если указанные документы (их копии или сведения, содержащиеся в них) содержатся в Едином государственном реестре прав на недвижимое имущество и сделок с ним.

7.3.6. Отдел архитектуры и градостроительства администрации МО «Котлас» в течение тридцати дней со дня получения заявления о согласовании дизайн-проекта размещения информационной конструкции (вывески):

1) проводит проверку наличия документов, необходимых для принятия решения о согласовании дизайн-проекта размещения информационной конструкции (вывески);

2) проводит проверку соответствия дизайн-проекта размещения информационной конструкции (вывески) внешнему архитектурно-художественному облику МО «Котлас»;

3) согласовывает дизайн-проект размещения информационной конструкции (вывески) или отказывает в согласовании с указанием причин отказа.

7.3.7. Критериями оценки дизайн-проекта размещения информационной конструкции (вывески) на соответствие внешнему архитектурно-художественному облику МО «Котлас» являются:

1) обеспечение сохранности внешнего архитектурно-художественного облика города;

2) соответствие местоположения и эстетических характеристик информационной конструкции (форма, параметры (размеры), пропорции, цвет, масштаб) стилистике объекта (классика, ампи́р, модерн, барокко), на котором она размещается;

3) привязка настенных конструкций к композиционным осям конструктивных элементов фасадов объектов;

4) соблюдение единой горизонтальной оси размещения настенных конструкций с иными настенными конструкциями в пределах фасада объекта;

5) обоснованность использования прозрачной основы для крепления отдельных элементов настенной конструкции (бесфоновые подложки);

6) обоснованность использования непрозрачной основы для крепления отдельных элементов вывесок при размещении настенных конструкций на объектах, являющихся объектами культурного наследия или выявленными объектами культурного наследия;

7) обоснованность использования вертикального формата в вывесках.

7.3.8. Отдел архитектуры и градостроительства администрации МО «Котлас» отказывает в согласовании дизайн-проекта размещения информационной конструкции (вывески) в следующих случаях:

1) представление не в полном объеме документов определенных пп.7.3.5. настоящих Правил;

2) представление документов с неоговоренными исправлениями, серьезными повреждениями, не позволяющими однозначно толковать содержание, с подчистками

либо приписками, зачеркнутыми словами, записями, выполненными карандашом;

3) несоответствие дизайн-проекта размещения информационной конструкции (вывески) внешнему архитектурно-художественному облику МО «Котлас».

7.4. Требования к содержанию информационных конструкций

7.4.1. Информационные конструкции должны содержаться в технически исправном состоянии, быть очищенными от грязи и иного мусора.

Не допускается наличие на информационных конструкциях механических повреждений, прорывов размещаемых на них полотен, а также нарушение целостности конструкции.

Металлические элементы информационных конструкций должны быть очищены от ржавчины и окрашены.

Размещение на информационных конструкциях объявлений, посторонних надписей, изображений и других сообщений, не относящихся к данной информационной конструкции, запрещено.

7.4.2. Информационные конструкции подлежат промывке и очистке от грязи и мусора собственниками данных конструкций по мере необходимости (по мере загрязнения информационной конструкции), но не реже двух раз в месяц.

7.5. Контроль за выполнением требований к размещению информационных конструкций

7.5.1. Контроль за выполнением требований к размещению информационных конструкций, выявление и организация демонтажа информационных конструкций, не соответствующих требованиям настоящих Правил, осуществляются Отделом архитектуры и градостроительства администрации МО «Котлас» в соответствии с Положением о порядке выявления и демонтажа самовольно установленных и незаконно размещенных движимых объектов на территории МО «Котлас», утверждаемым администрацией МО «Котлас».

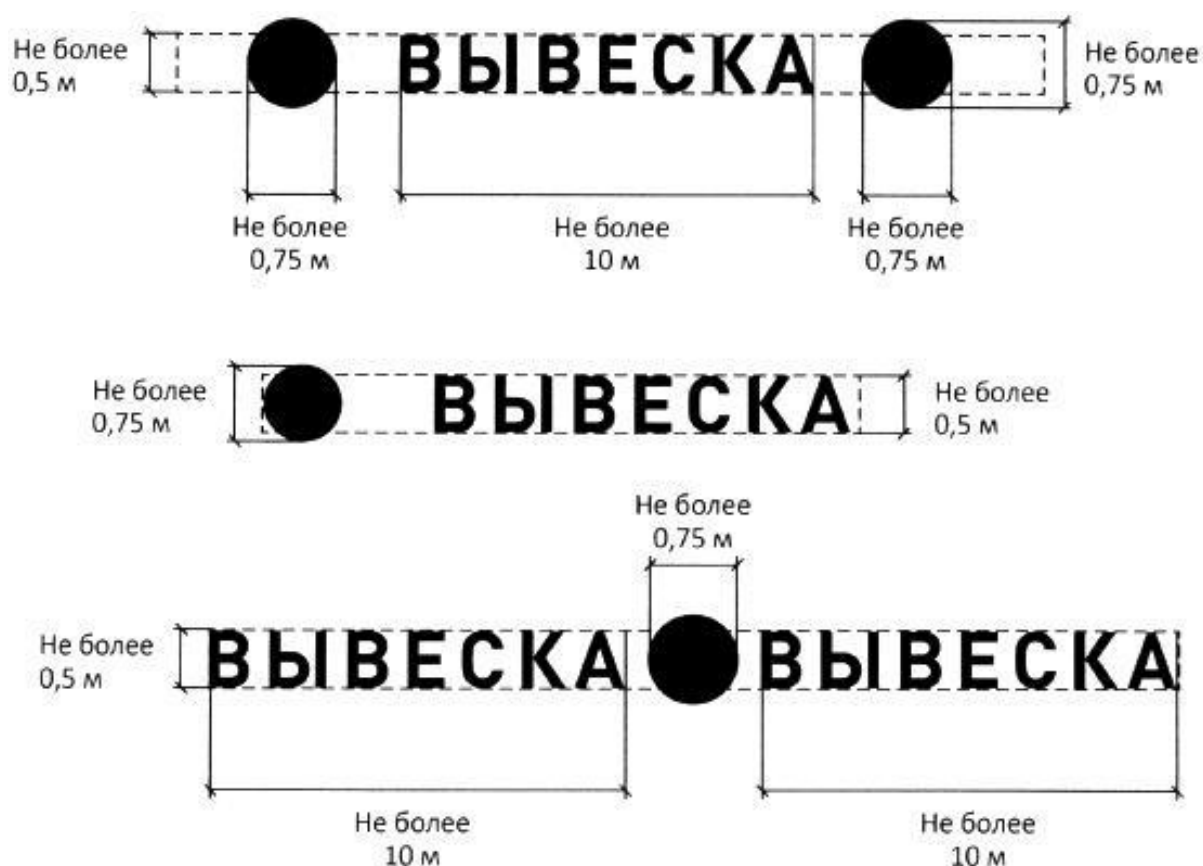
Приложение № 2
к решению Собрания
депутатов МО «Котлас»
от 29 октября 2015 года № 127-н
«О внесении изменений в Правила
благоустройства и озеленения территории
муниципального образования «Котлас»

Приложение к Правилам благоустройства
и озеленения территории муниципального
образования «Котлас»

Графические материалы и рекомендации по размещению информационных конструкций

Статья 1

Информационные конструкции могут быть размещены в виде комплекса идентичных взаимосвязанных элементов одной конструкции.



Статья 2

Вывески могут состоять из следующих элементов:
 информационное поле (текстовая часть);
 декоративно-художественные элементы.

Высота декоративно-художественных элементов не должна превышать высоту текстовой части вывески более чем в полтора раза.

ВЫВЕСКА — текстовая часть

● — декоративно-художественный элемент

Не более 0,75 м  Не более 0,5 м 



Статья 3

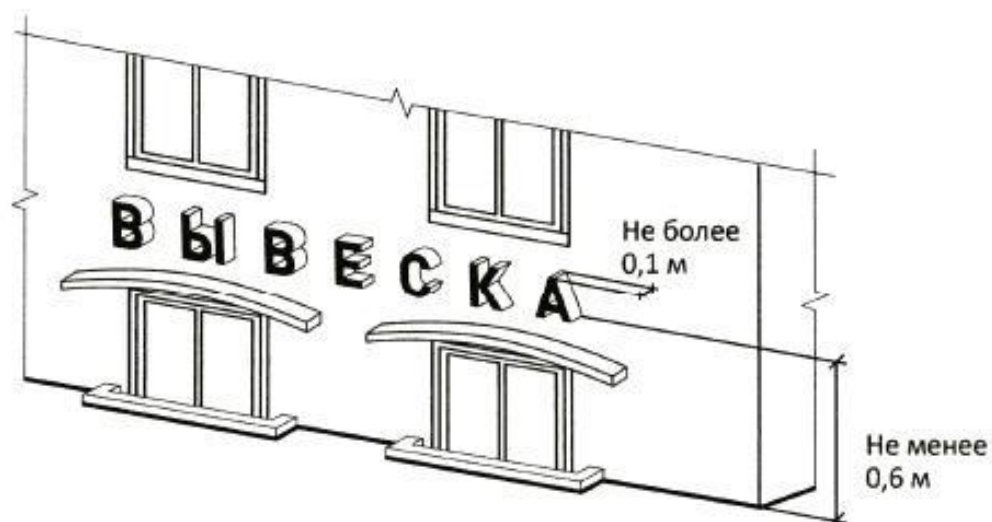
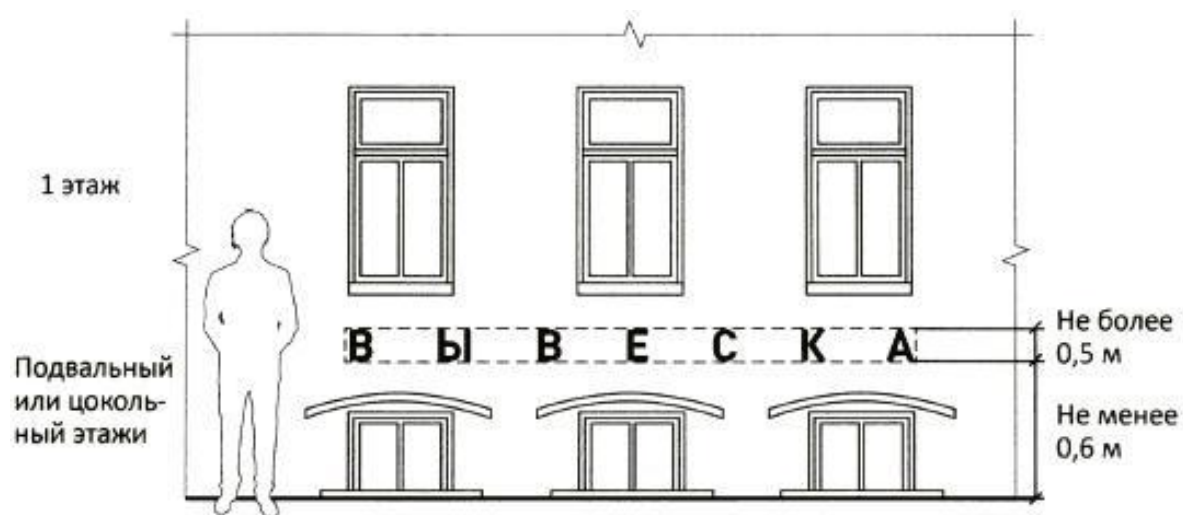
Размещение информационных конструкций осуществляется на плоских участках фасада, свободных от архитектурных элементов, исключительно в пределах площади внешних поверхностей объекта, соответствующей физическим размерам.

При размещении на одном фасаде объекта одновременно нескольких вывесок они размещаются в один высотный ряд на единой горизонтальной линии (на одном уровне, высоте).



Статья 4

Если помещения располагаются в подвальных или цокольных этажах объектов, при отсутствии иной возможности вывески могут быть размещены над окнами подвального или цокольного этажа, но не ниже 0,60 м от уровня земли до нижнего края настенной конструкции. При этом вывеска не должна выступать от плоскости фасада более чем на 0,10 м.



Статья 5

Максимальный размер настенных конструкций на внешних поверхностях зданий, строений, сооружений не должен превышать:

по высоте - 0,50 м, за исключением размещения настенной вывески на фризе;

по длине - 70 процентов от длины фасада, соответствующей занимаемым данными организациями, индивидуальными предпринимателями помещениям, но не более 15 м для единичной конструкции.



Статья 6

При размещении настенной конструкции в пределах 70 процентов от длины фасада в виде комплекса идентичных взаимосвязанных элементов (информационное поле (текстовая часть) и декоративно-художественные элементы) максимальный размер каждого из указанных элементов не может превышать 10 м в длину.



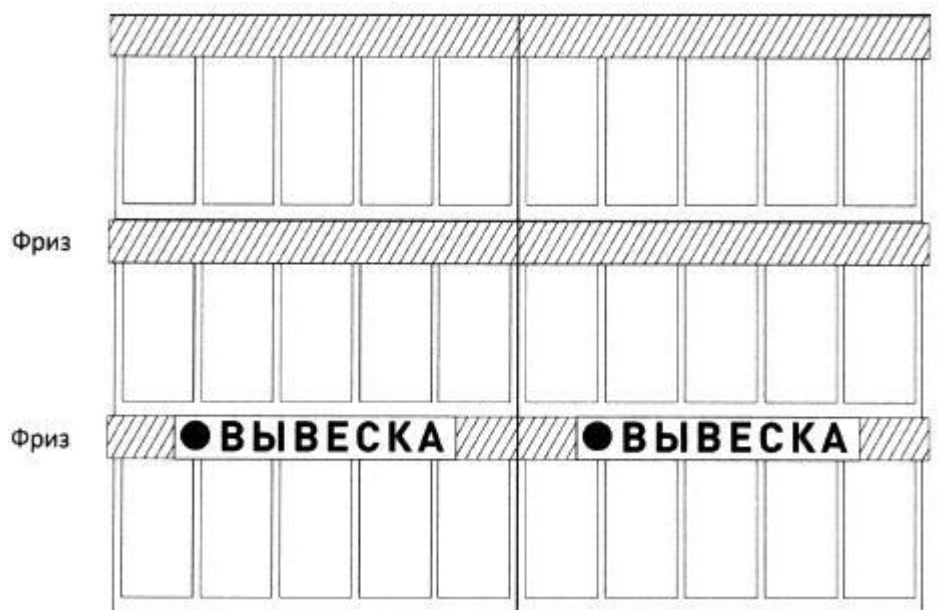
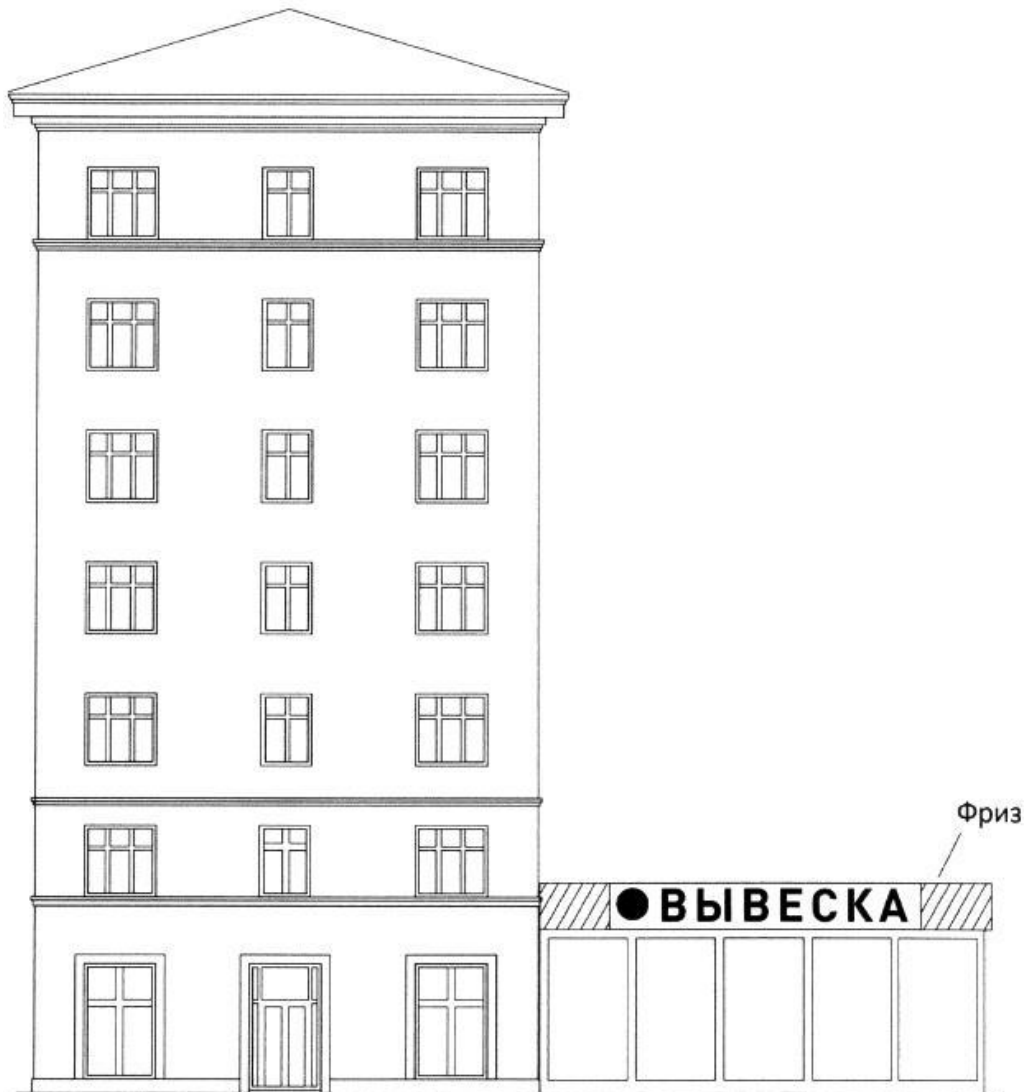
Статья 7

Максимальный размер информационных конструкций, содержащих сведения об ассортименте блюд, напитков и иных продуктов питания, в том числе с указанием их массы (объёма) и цены (меню), не должен превышать:
по высоте - 0,80 м;
по длине - 0,60 м.



Статья 8

При наличии на фасаде объекта фриза настенная конструкция размещается исключительно на фризе, на всю высоту фриза.

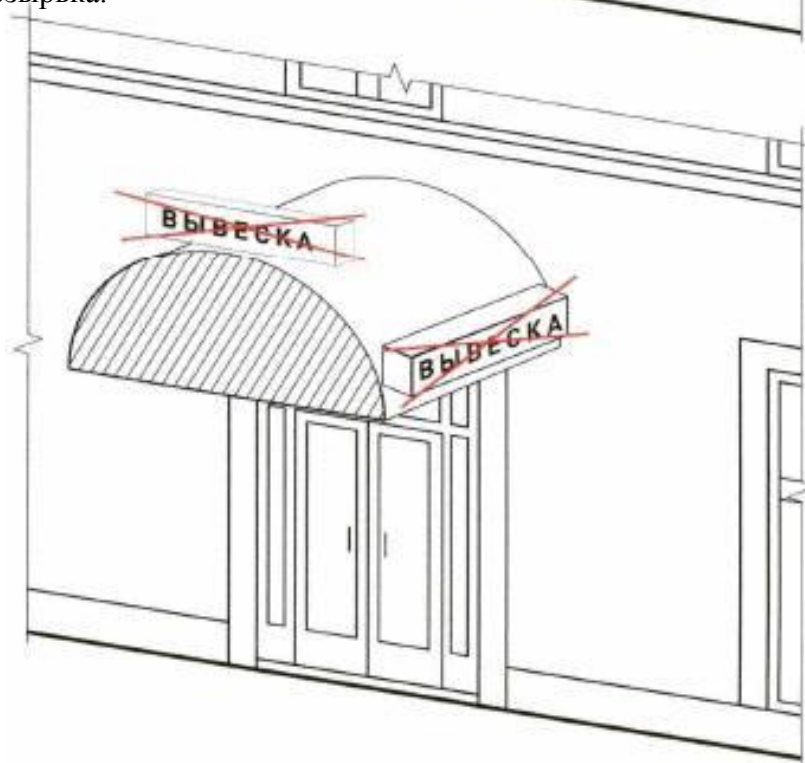


Статья 9

1. При наличии на фасаде объекта козырька настенная конструкция может быть размещена на фризе козырька, строго в габаритах указанного фриза.



2. Запрещается размещение настенной конструкции непосредственно на конструкции козырька.



К части 1



К части 2



К части 1



К части 2



Статья 10

Информационное поле настенных конструкций, размещаемых на фасадах объектов, являющихся объектами культурного наследия, выявленными объектами культурного наследия, должно выполняться из отдельных элементов (букв, обозначений, декоративных элементов и т.д.) без использования непрозрачной основы для их крепления.

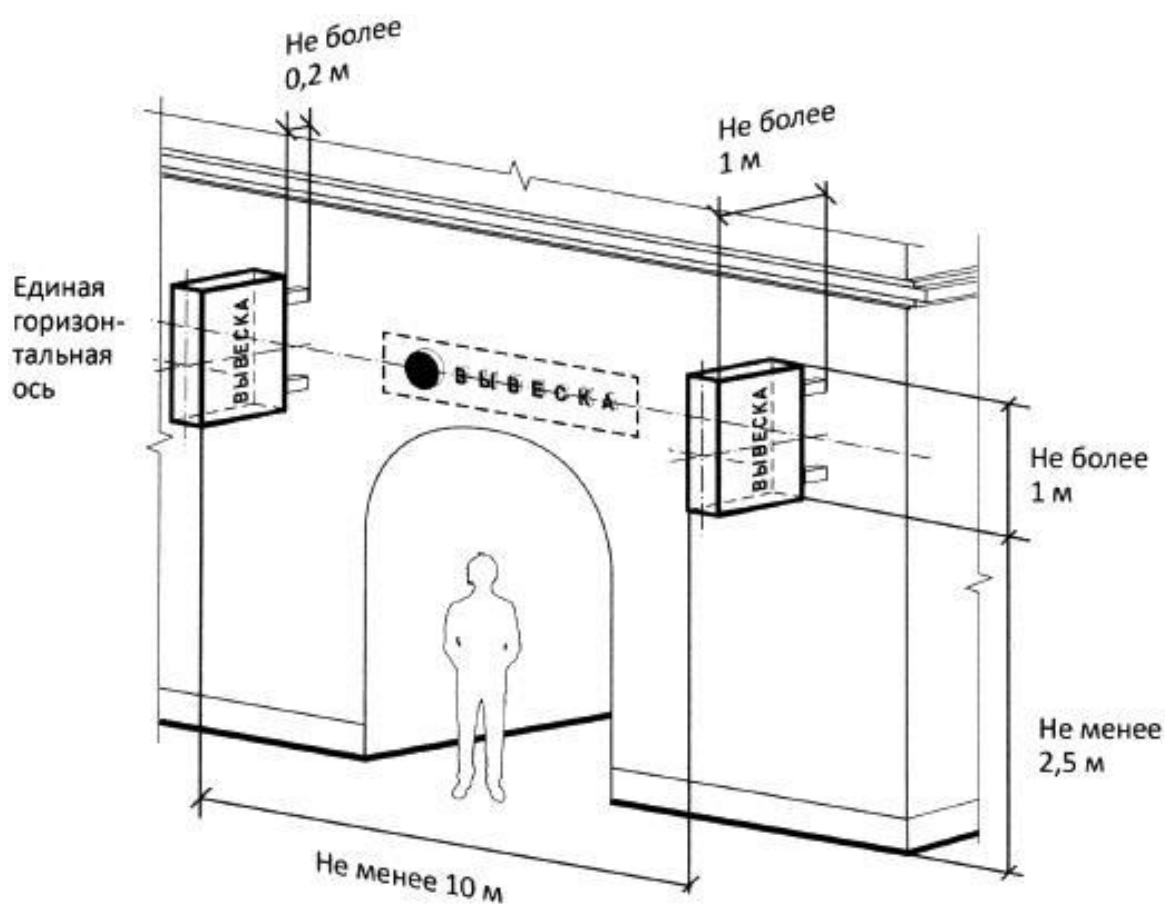


Статья 11

Консольные конструкции располагаются в одной горизонтальной плоскости фасада, у арок, на границах и внешних углах зданий, строений, сооружений. Расстояние между консольными конструкциями не может быть менее 10 м.

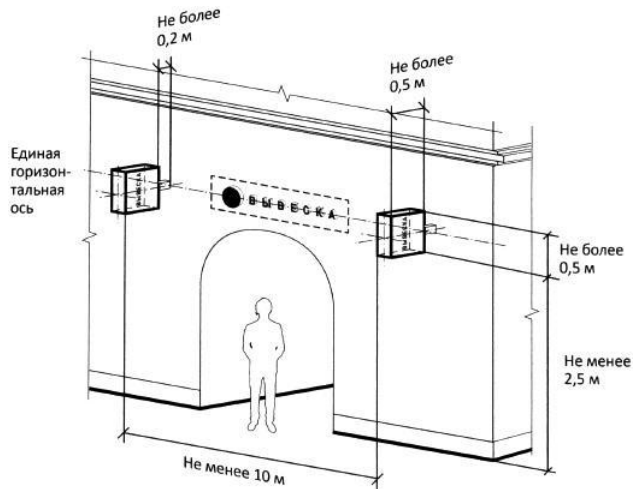
Расстояние от уровня земли до нижнего края консольной конструкции должно быть не менее 2,50 м.

Консольная конструкция не должна находиться более чем на 0,20 м от края фасада, а крайняя точка её лицевой стороны - на расстоянии более чем 1 м от плоскости фасада. В высоту консольная конструкция не может превышать 1 м. При наличии на фасаде объекта настенных конструкций консольные конструкции располагаются с ними на единой горизонтальной оси.



Статья 12

Максимальные параметры (размеры) консольных конструкций, размещаемых на фасадах объектов, являющихся объектами культурного наследия, выявленными объектами культурного наследия, не должны превышать 0,50 м - по высоте и 0,50 м - по ширине.

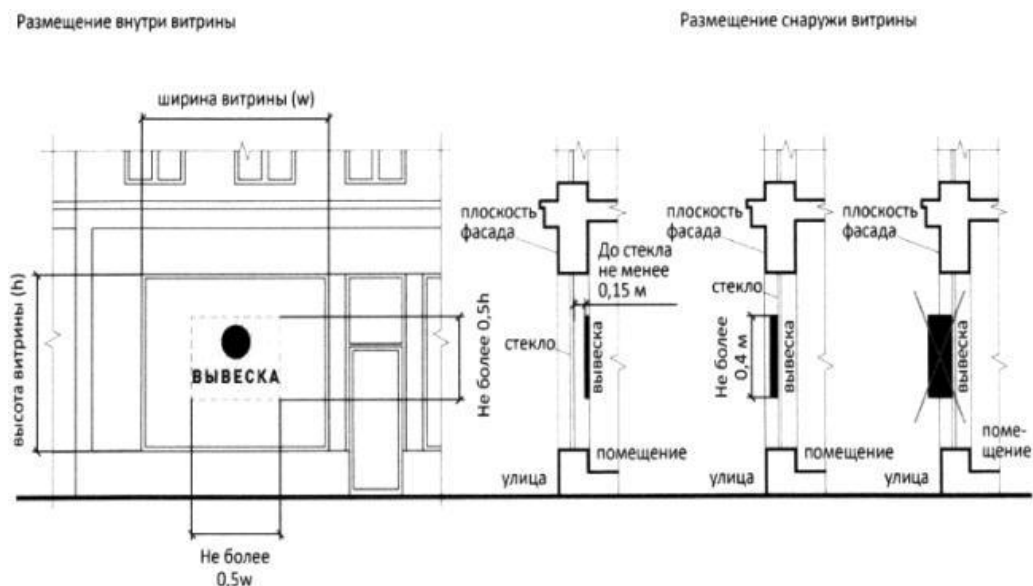


Статья 13

Витринные конструкции размещаются в витрине, на внешней и (или) с внутренней стороны остекления витрины объектов.

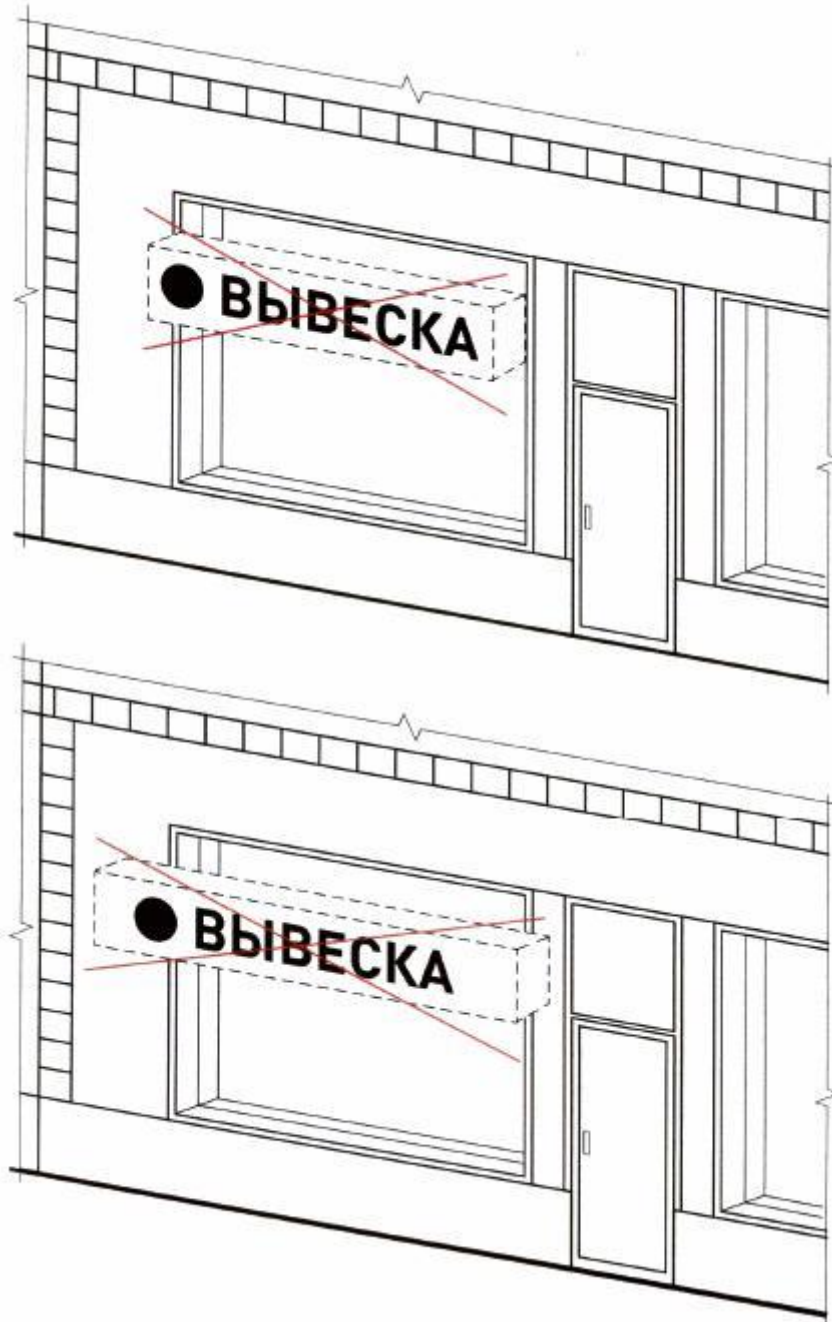
Максимальный размер витринных конструкций (включая электронные носители - экраны), размещаемых в витрине, а также с внутренней стороны остекления витрины, не должен превышать половины размера остекления витрины по высоте и половины размера остекления витрины по длине.

При размещении вывески в витрине (с её внутренней стороны) расстояние от остекления витрины до витринной конструкции должно составлять не менее 0,15 м.



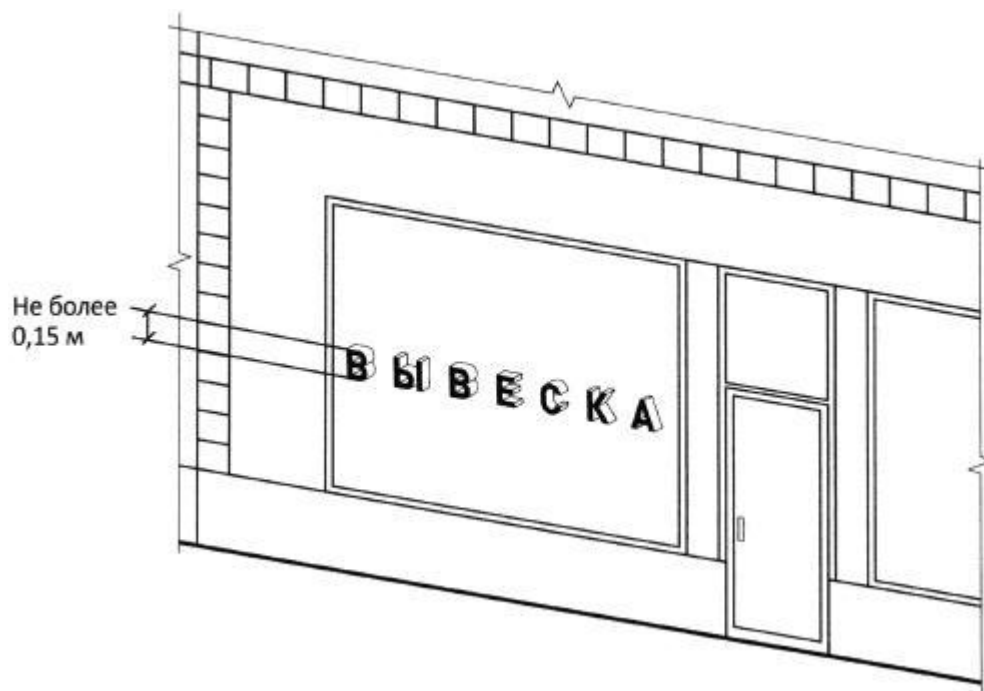
Статья 14

Информационные конструкции (вывески), размещённые на внешней стороне витрины, не должны выходить за плоскость фасада объекта.



Статья 15

Непосредственно на остеклении витрины допускается размещение информационной конструкции (вывески) в виде отдельных букв и декоративных элементов. При этом максимальный размер букв вывески, размещаемой на остеклении витрины, не должен превышать в высоту 0,15 м.

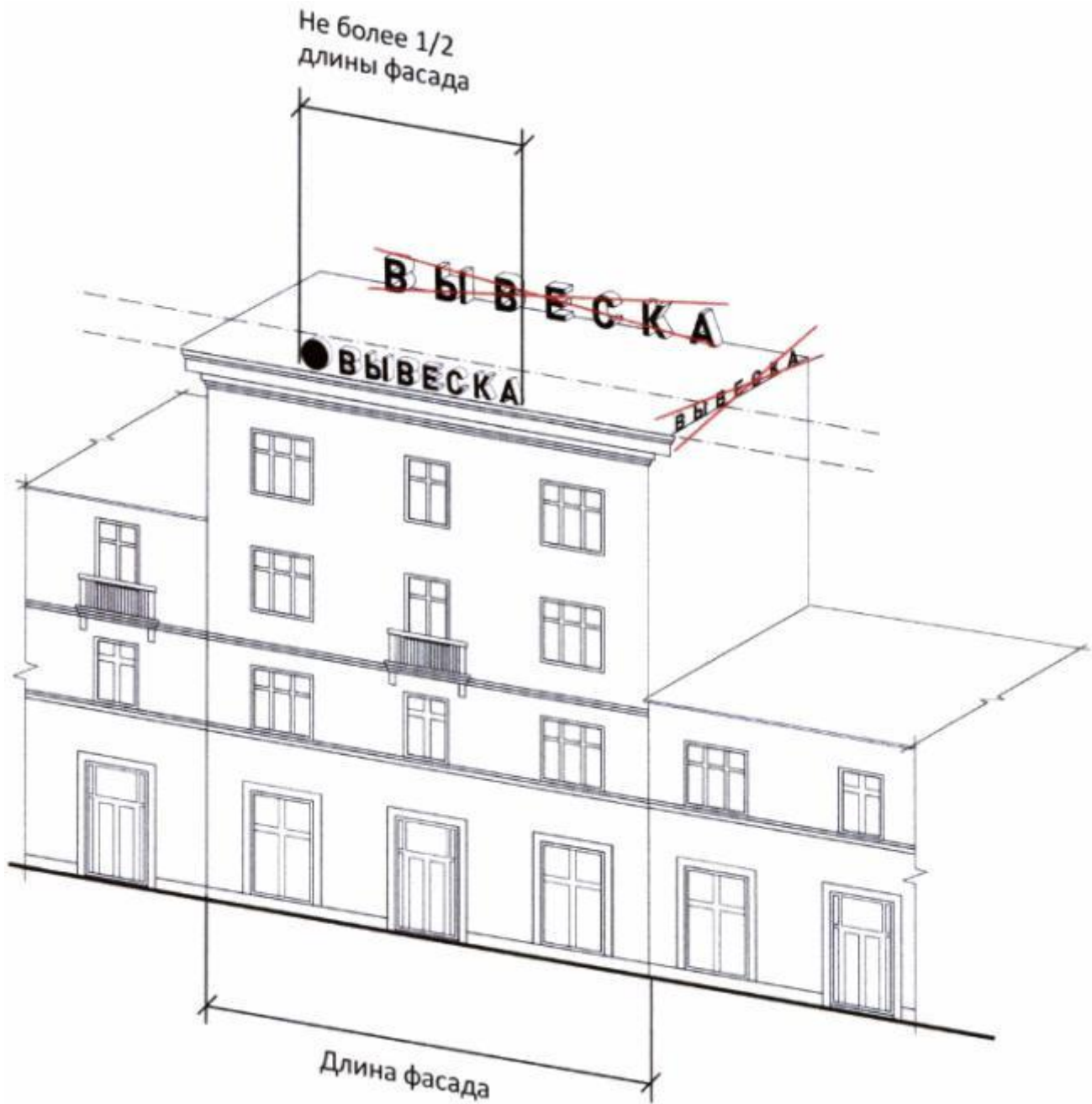


Статья 16

На крыше одного объекта может быть размещена только одна информационная конструкция.

Конструкция вывесок, допускаемых к размещению на крышах зданий, строений, сооружений, представляет собой объёмные символы, которые могут быть оборудованы исключительно внутренним подсветом.

Длина вывесок, устанавливаемых на крыше объекта, не может превышать половину длины фасада, по отношению к которому они размещены.



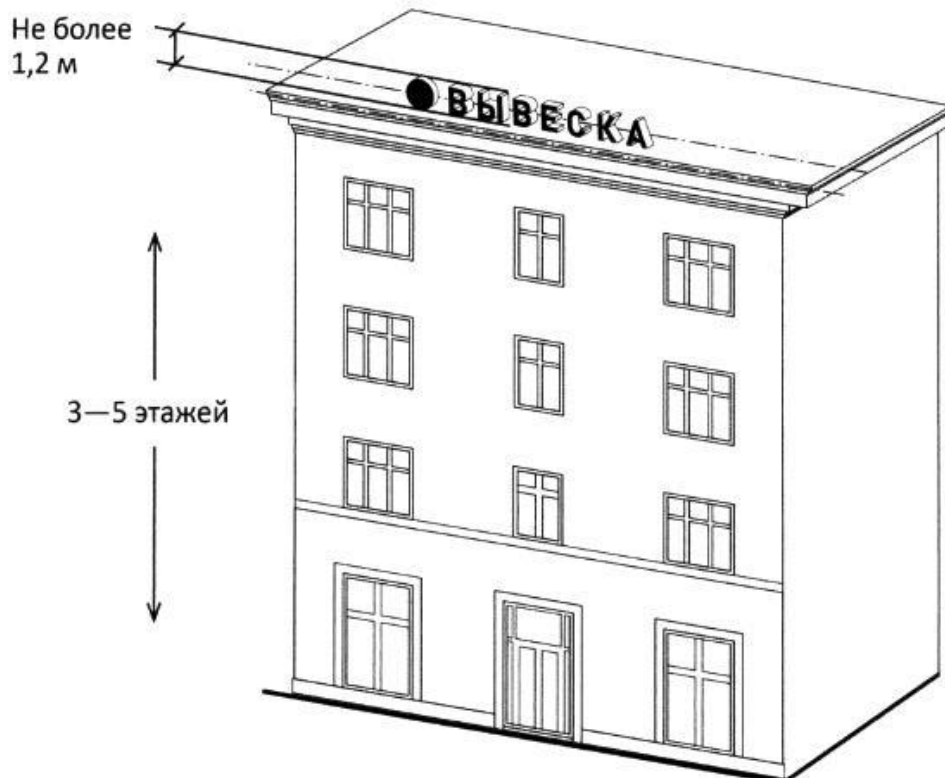
Статья 17

Высота информационных конструкций (вывесок), размещаемых на крышах зданий, строений, сооружений, должна быть:

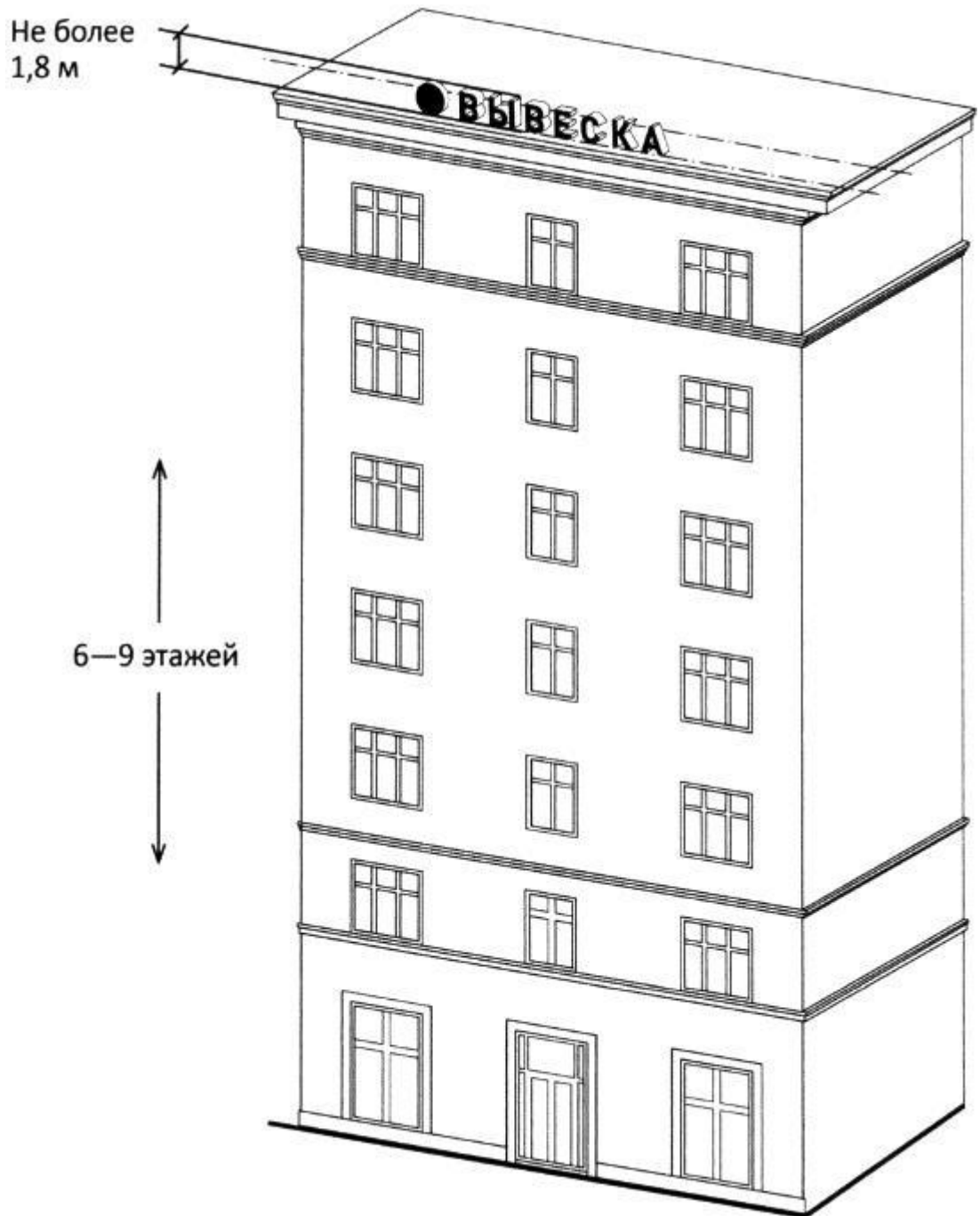
не более 0,80 м для 1 - 2-этажных объектов;



не более 1,20 м для 3-5-этажных объектов;

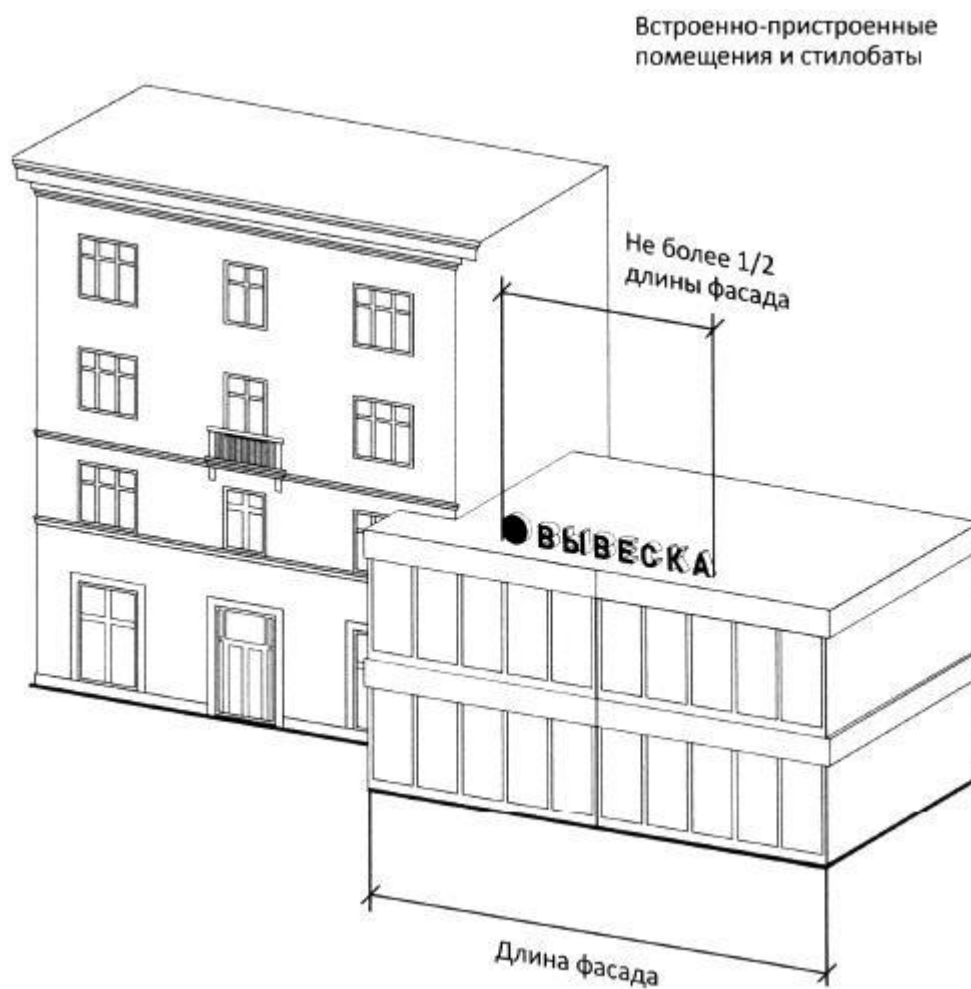


не более 1,80 м для 6 - 9-этажных объектов;



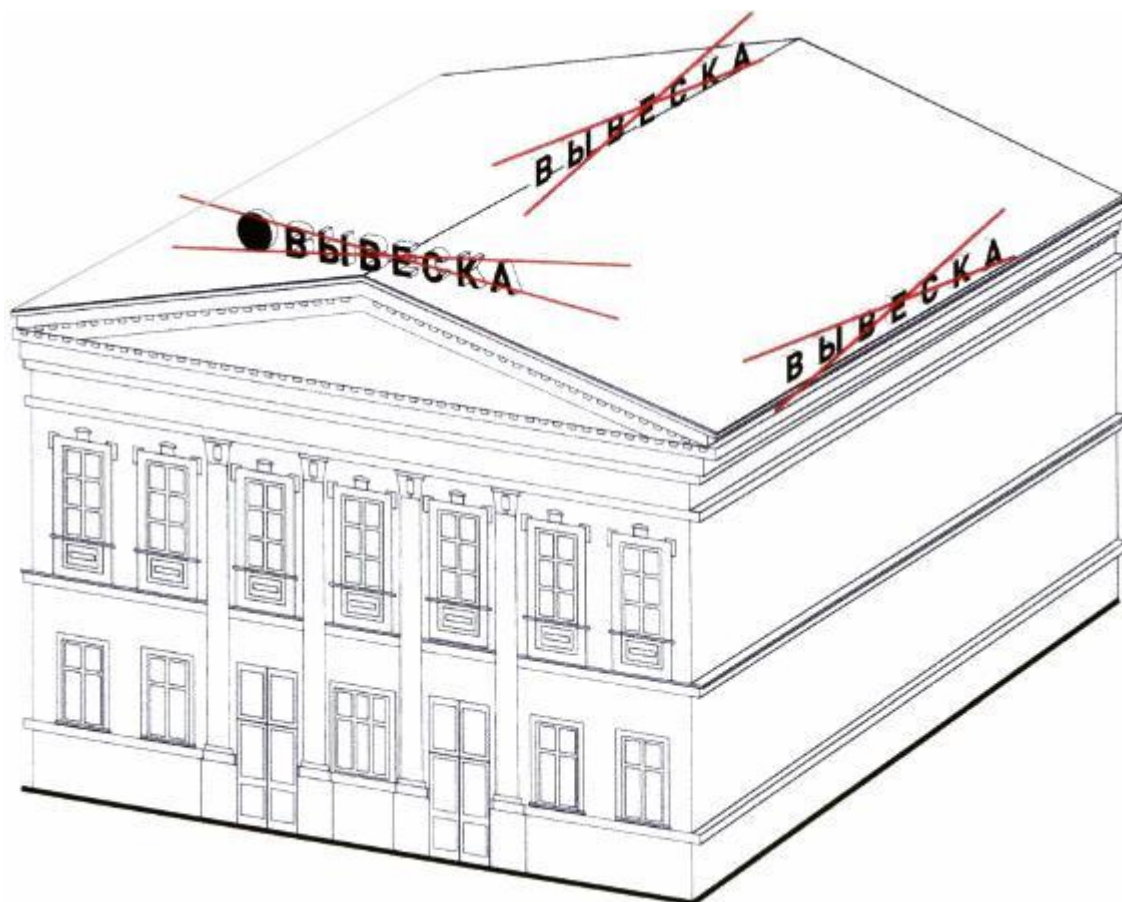
Статья 18

Параметры (размеры) информационных конструкций (вывесок), размещаемых на стилобатной части объекта, определяются в зависимости от этажности стилобатной части объекта.



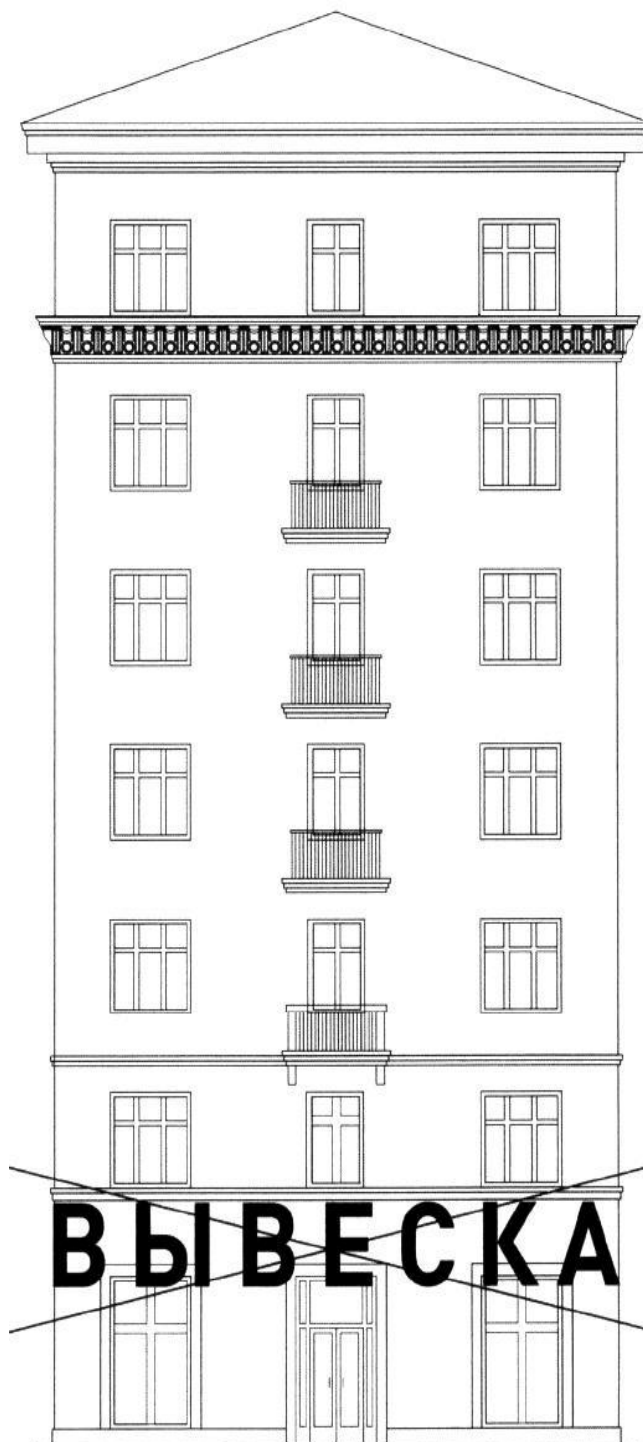
Статья 19

Запрещается размещение информационных конструкций (вывесок) на крышах зданий, строений, сооружений, являющихся объектами культурного наследия, выявленными объектами культурного наследия.



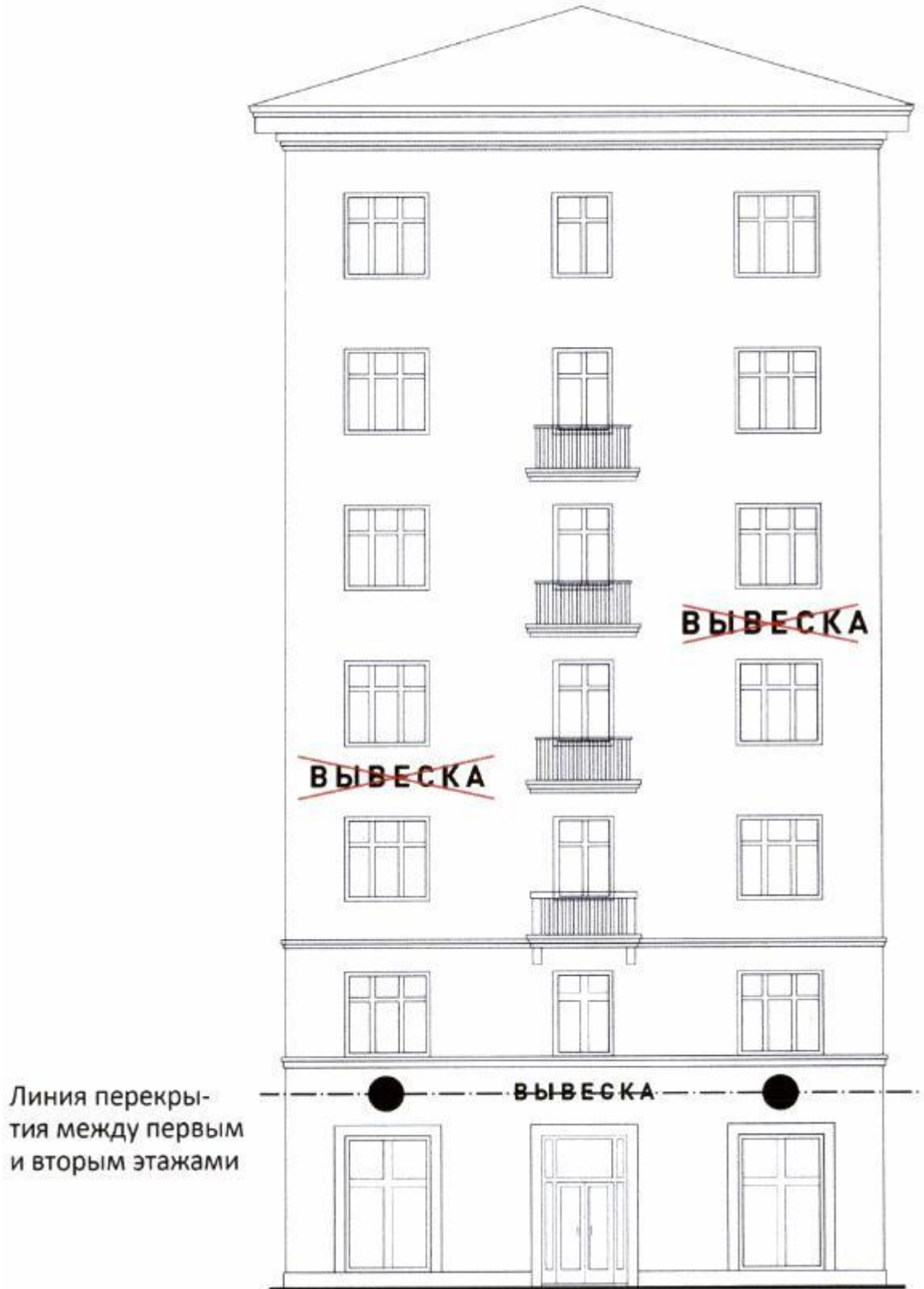
Статья 20

Запрещается нарушение геометрических параметров вывесок.



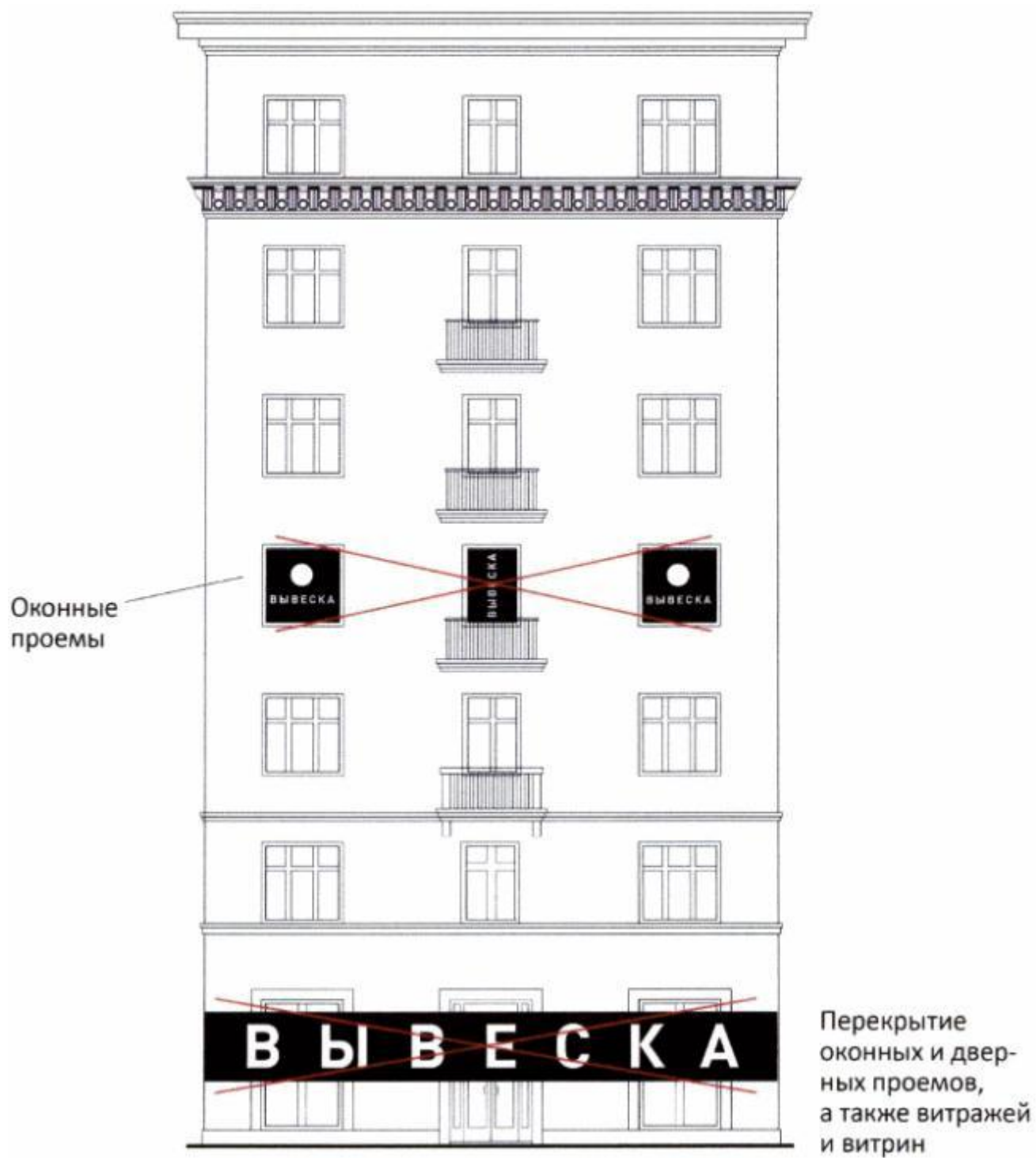
Статья 21

Запрещается нарушать требования к местам расположения вывесок.



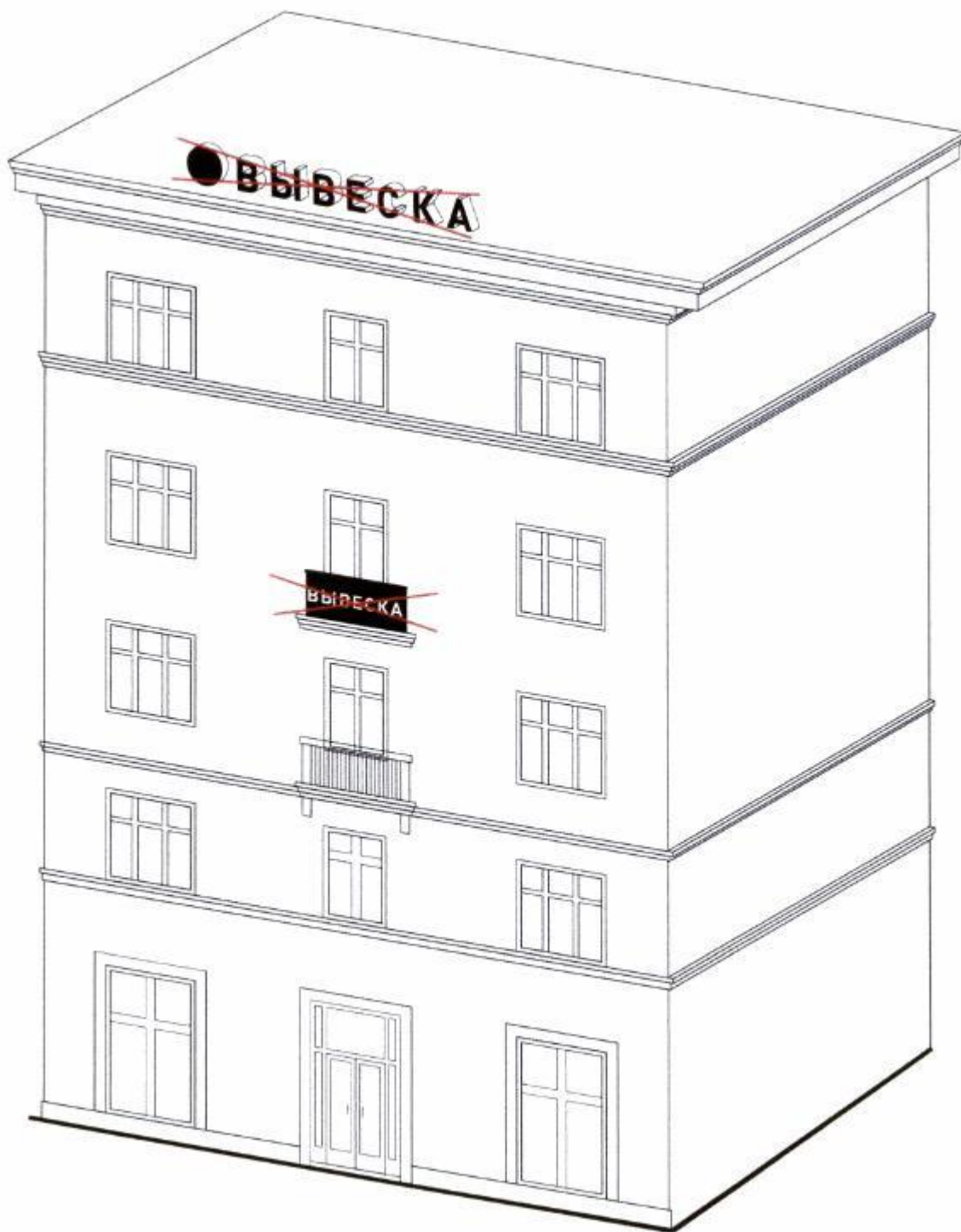
Статья 22

Запрещается полное перекрытие оконных и дверных проёмов, а также витражей и витрин, размещение вывесок в оконных проёмах.



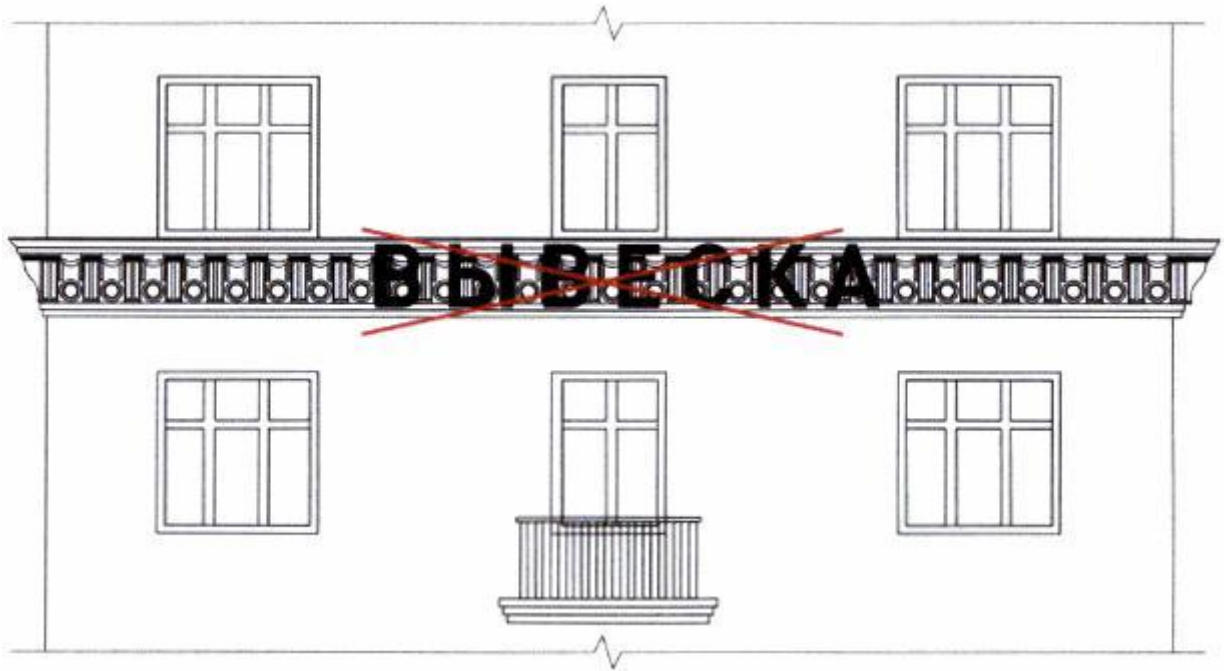
Статья 23

Запрещается размещение вывесок на кровлях, лоджиях и балконах.



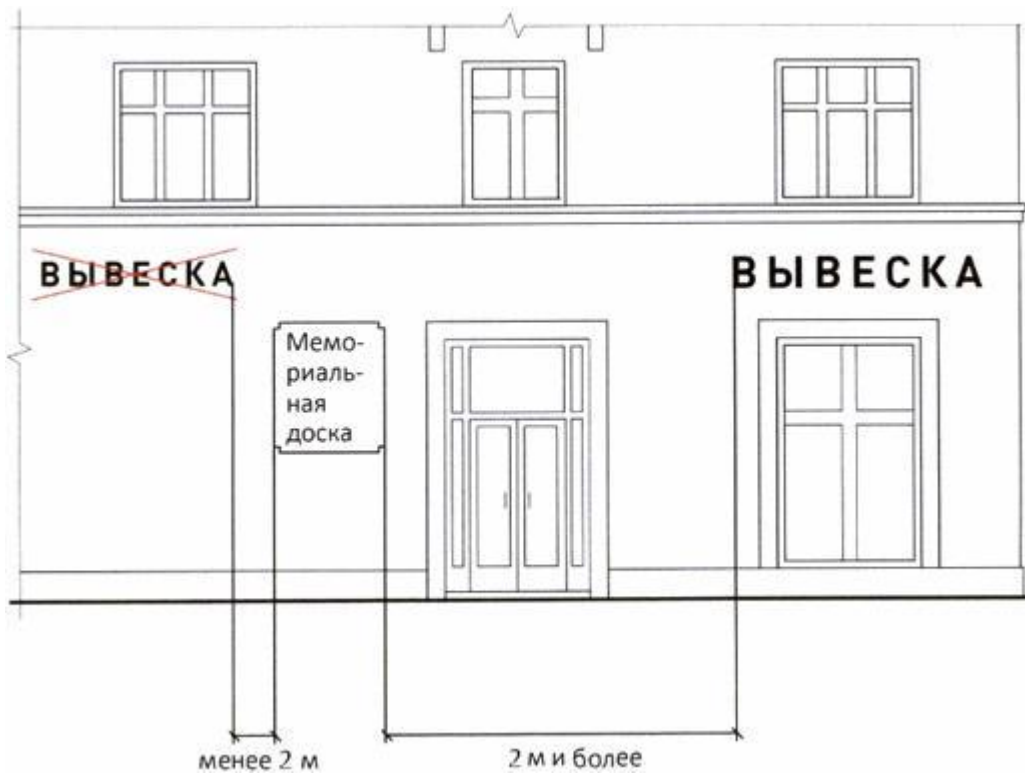
Статья 24

Запрещается размещение вывесок на архитектурных деталях фасадов.



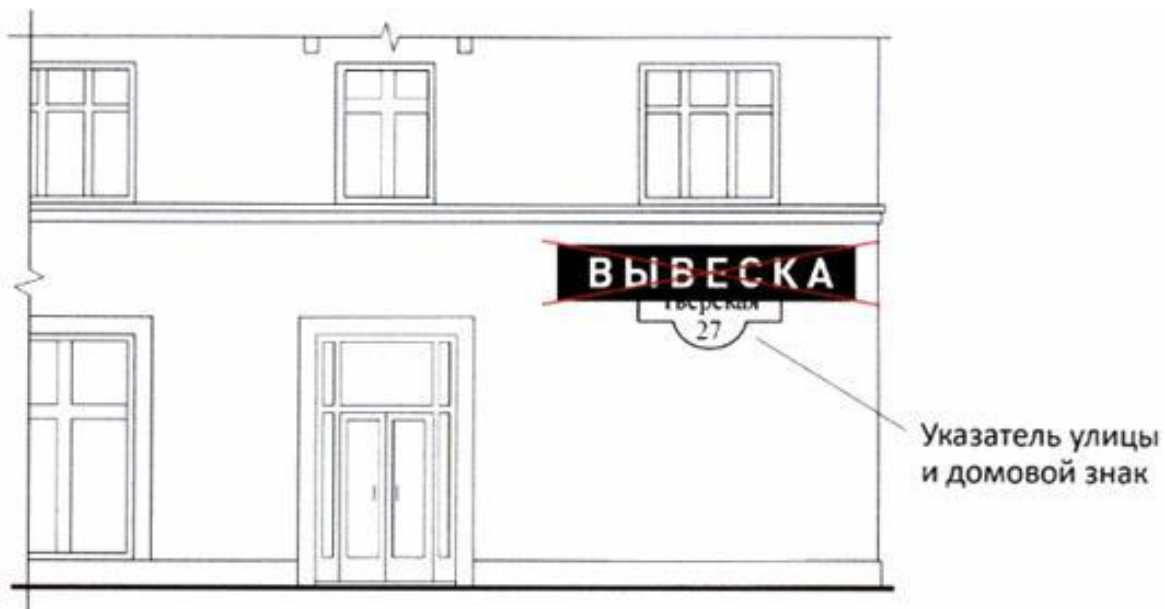
Статья 25

Запрещается размещение вывесок на расстоянии ближе чем 2 м от мемориальных досок.

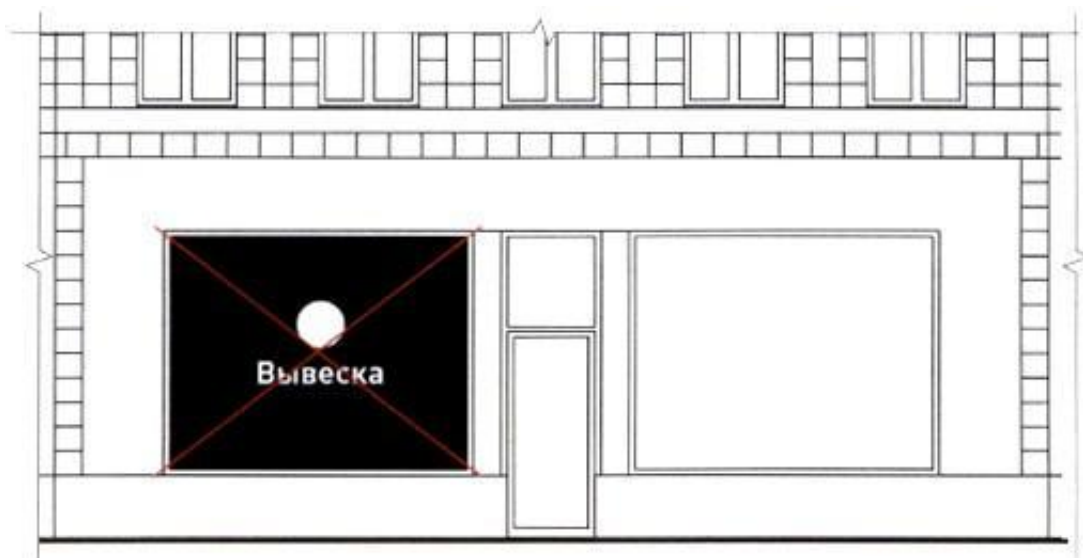


Статья 26

Запрещается перекрытие указателей наименований улиц и номеров домов.

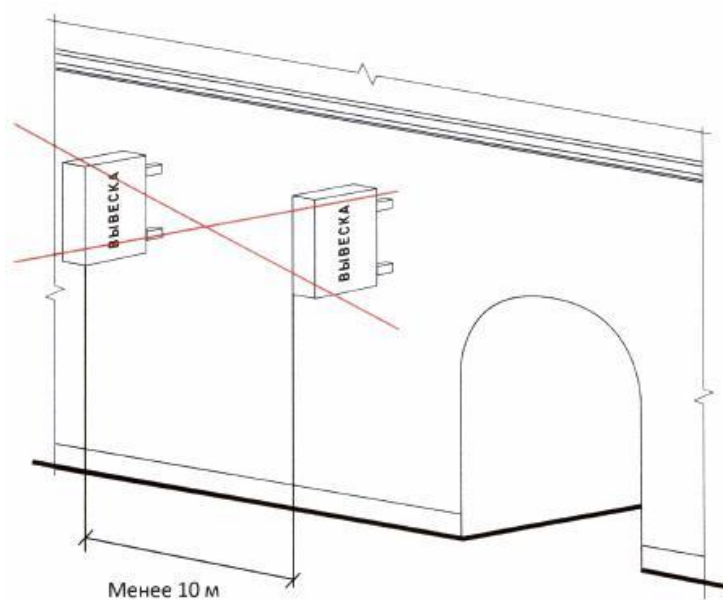
**Статья 27**

Запрещается окраска и покрытие декоративными плёнками поверхности остекления витрин более 30 процентов площади, замена остекления витрин световыми коробами.



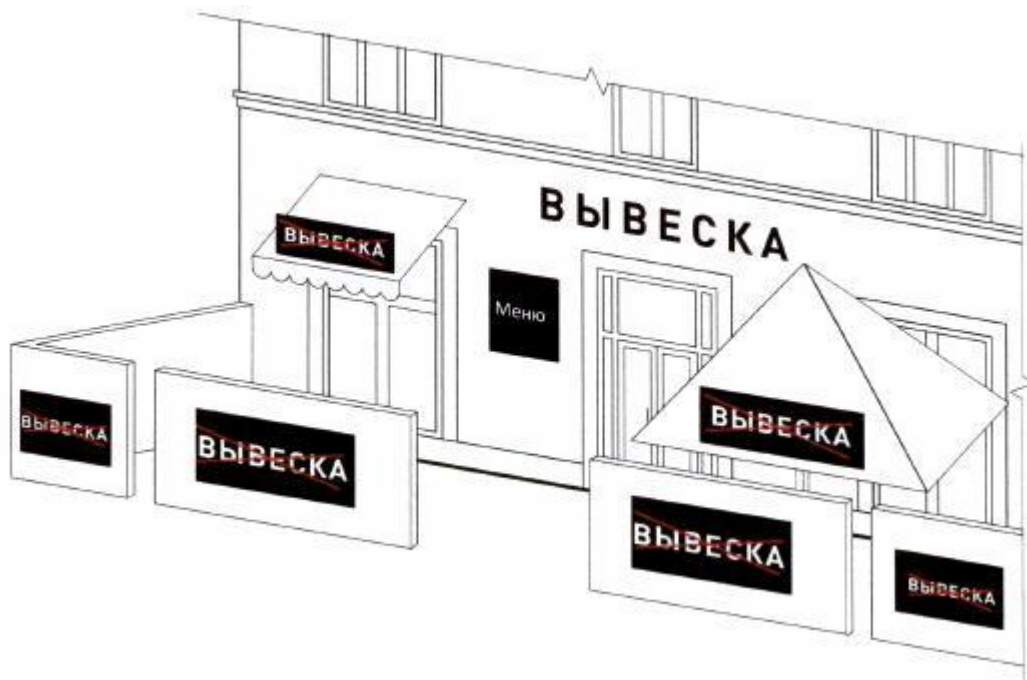
Статья 28

Запрещается размещение консольных вывесок на расстоянии менее 10 м друг от друга.



Статья 29

Запрещается размещение вывесок на ограждающих конструкциях сезонных кафе при стационарных предприятиях общественного питания.



Статья 30

Запрещается размещение вывесок в виде отдельно стоящих сборно-разборных (складных) конструкций - штендеров.

