

# Воспоминания о Котласе

**Что представляет собой город Котлас сегодня, мы хорошо знаем.**

**А вот каким его видели много лет назад путешественники, писатели, служащие, заключенные и другие люди, можно узнать из воспоминаний, очерков и дневниковых записей, хранящихся в архиве Котласского музея.**

**Из дневника П. И. Челищева — отставного секунд-майора, совершившего в 1791 году поездку по северным областям за свой счет в сопровождении нескольких слуг.**

Восьми от станции Ускорья и погоста Падозера верстах в левой стороне погост Котлас, в нем двухэтажная каменная церковь, вверху престол Николаю Чудотворцу, внизу — священномученику архидиакону Стефану.

\* \* \*

**В июне 1894 года в составе правительственной комиссии под руководством министра С. Ю. Витте в Котласе побывал русский писатель, публицист, беллетрист Е. Л. Кочетов, оставивший свои воспоминания о Котласе.**

Более идеальную пристань представить себе трудно. Берег высок настолько, что никогда не заливается водою, и тут же идет обширное пологое и отлогое пространство, где, по всему вероятно, быстро вырастет торговый город, как только сюда пойдет сибирский хлеб. Здесь хлебные амбары могут быть расположены вдоль самого берега реки, также как и линия железной дороги. Таким образом хлебохранилища будут непосредственно соприкасаться с бортом судна и вагонами. Словом, здесь все природные условия для того, чтобы и хранение хлеба, и передачу его из вагона в судно сделать наиболее удобными и дешевыми. Нашему Северу линия Пермь — Котлас может дать хлебных грузов более, нежели всякая другая, так как она захватит тот обширный район, где в настоящее время хлебные грузы не находят для себя достаточно выгодного сбыта. Линия Пермь — Котлас может доставить и значительные избытки хлеба для вывоза его за границу. Проведение рельсового пути, связывающего Сибирь с бассейном Северной Двины, даст возможность установить прочные экономические связи между Сибирью и Архангельским краем.

\* \* \*

**Н. А. Лейкин — известный русский писатель, издатель журнала «Осколки», посетивший Котлас в конце XIX века.**

На пароходе засуетились.

- Что такое? - спрашиваю у пробегающего матроса.

- Котлас, село Котлас.

Пароход тихо подплывает к берегу. Высочайший берег изрыт террасами. На нижней террасе проложен уже железный путь. Высыпали посмотреть на пароход

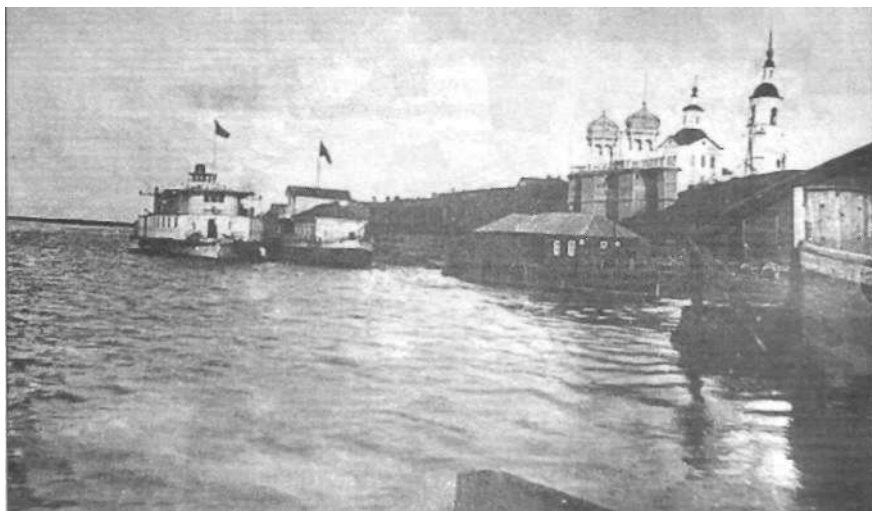
бабы и ребятишки. Мужиков было 2-3, очевидно, они были на работе. Но баб было довольно много. Некоторые из них вынесли продавать пассажирам молоко в кринках, другие стояли залажа руки на передник, подвязанный под самой грудью. Босых почти не видать. Бабы были в ситцевых сарафанах, но у этих сарафанов и рукава и рубахи были пестрые, ситцевые. Платки головные также ситцевые, яркие. Я залюбовался. Коротеньких, приземистых баб, напоминающих тумбу,

страдают все наши деревянные деревни. Селу Котласу суждено очень скоро играть видную роль, в недалеком будущем оно разовьется в город. Котлас стоит на слиянии Малой Двины с Вычегдой, берущей свое начало в Уральских горах. Сюда должен выйти от Перми и Вятки Великий сибирский железный путь и открыть сток товарам Сибири в ближайший к нему морской порт Архангельск.

\* \* \*

**А. А. Колычев — русский писатель, побывавший в Котласе в конце XIX — начале XX века.**

Впервые Котлас я увидел в 1894 году, когда только что заговорили о проведении сюда железной дороги. С крутого высокого берега Северной Двины хмуро смотрели серые избы, и большого труда стоило подняться к ним по рыхлой сырой глине. Две белые каменные церкви видны были глазу еще за несколько верст. Потом я проезжал через Котлас



Вид Котласа с реки. 1903 год.

столь частых в средней полосе России, совсем было не видать. Я невольно восхищался ими и сказал моему товарищу:

— Какой сильный, крепкий народ здесь, на Севере! Как эти бабы держат себя, с каким достоинством.

- Оно и понятно, - отвечал тот, — крепостного гнета не видали. И предки их никогда не были крепостными. Народ свободный, вольный из поколения в поколение. От сильных и крепких предков — сильные и крепкие потомки.

Село Котлас — большое, с двумя церквями. Оно раскинулось длинной лентой по очень высокому берегу Малой Двины. Село имеет вид полной зажиточности. Крепкие высокие избы с клетями и амбарами под жильем в 4—5 окон, иногда еще с мезонином, все сплошь крытые тесом. Когда мы проходили мимо всей линии этого села, я не заметил ни одной ветхой, ни одной развалившейся избы, которые так часты в селах и деревнях средней России. Не было даже покривившихся изб, чем

в 1899, 1900 и 1901 годах. Он резко изменился, особенно с внешней стороны. Крестьянские дома оказались отодвинутыми дальше к лесу, берега укреплены и внизу, около самой реки, прямо к пристаням проложены рельсы. Приблизительно за 1/2 версты от церкви виднеются красивые, отделанные тесом и крашенные синей краской хлебные элеваторы. Церкви по-прежнему видны издали, но уже не посреди почерневших крестьянских изб. Теперь перед церквами развертывается громадная площадь, за которой желтеют чистенькие железнодорожные здания. Крестьянские дома изменились, и нельзя сказать, что к худшему. Конечно, немало встречается и прежних недостроенных изб, производящих далеко не отрадное впечатление и напоминающих о том, что нигде нет довольствия.

**Подготовила  
Наталья НИКОЛАЕВА,  
зав. отделом истории Котласского  
краеведческого музея.**