

Николай Владимирович Вехов

Борьба России за свои арктические территории

О противостоянии Российской империи и СССР
экономической и политической экспансии других государств
на Крайнем Севере



Б. М. Стародубцев. Ледокольный пароход «Малыгин»

История иностранных притязаний на нынешние северные территории Европейской России и Сибири насчитывают не один десяток лет, а в ряде случаев — и столетий. Сначала объектом европейских «пиратов» было Поморье. Они наведывались сюда, на берега Белого моря и Мурмана, задолго до появления здесь русских. Так, в 870–890 годах норманн Отар обогнул мыс Нордкап и проник в Баренцево и Белое моря. Это можно считать началом западноевропейской экспансии на будущую территорию Русского Севера. Вслед за Отаром в Белое море устремилось множество других скандинавских мореплавателей — отчасти в целях торговли, а больше для грабежа. В 920 году к устью современной Северной Двины отправился Эрик Красная Секира и, вступив в бой с местными жителями — чудью и лопарями — *«убил множество народа, опустошил страну и взял несметные богатства»*. В 965 году по его следам двинулся сын — Харальд Серый Плащ, по примеру отца разбойничавший опять же в устье Северной Двины и *«блестящий свой меч окрасивший в кровавый цвет»*. Иска-

ли тут разбойничьей удачи и внук Эрика Красной Секиры — Эйрик, и другой викинг, Торер Собака (1026), и дружинник норвежского короля Ивар (1222).

Естественно, привыкнув распоряжаться в областях современного Русского Севера, скандинавы не смирились с появлением здесь в XII—XIII веках новгородцев, вышедших к Белому морю и Лапландии — местам обитания своих данников лопарей. Начались споры Новгорода с северными соседями. Спорить же было за что: ведь в здешних лесах и тундрах кочевали многотысячные стада дикого северного оленя, водился пушной зверь, а реки и моря кишели сигом, кумжей, семгой, треской, палтусом, другой первосортной рыбой... Затем «эстафета» споров перешла к Московскому государству, а еще позже — к Российской империи.

Русские приложили немало сил для удержания с таким трудом завоеванных земель. В XII—XVII веках еще удавалось мирно договариваться со скандинавами, что позволяло собирать дань с кочевых племен Лапландии обеим сторонам. Но нередко Дания, Норвегия или Швеция, то образуя союзы, то в одиночку совершали нападения, сжигая дотла русские поселения, угоняя скот, грабя монастыри.

В первой четверти XIX века сложные отношения у Российской империи сложились с Данией (тогда она была образующим началом в унии с Норвегией). В результате русско-шведской войны 1808—1809 годов Финляндия вошла в состав России. Отпала необходимость в международном соглашении об установлении государственной границы в землях «лешей лопи»¹. Но с 1814 года, когда Норвегия оказалась под властью Швеции, на территориях погостов российских лопарей стали самовольно селиться шведы и норвежцы. В пограничной полосе участились грабежи саамов, а шведские военачальники посылали на нашу территорию команды для заготовки сена и дров. В 1822—1823 годах российские саамы обратились за помощью к правительству. В ответ на протесты России Швеция предложила урегулировать конфликтную ситуацию. Шведы претендовали на реку Паз, где с XVI века стояла церковь святых благоверных князей Бориса и Глеба. Правительство Александра I не возражало, настаивая на сохранении за собой лишь крохотного клочка земли, где находилась сама церковь. В 1825 году в Коле соответствующее соглашение было подписано. По нему Россия лишилась участка территории площадью почти в тысячу квадратных километров. Казалось бы, на фоне безбрежных здешних просторов — мелочь; но это были самые богатые рыбные промыслы в Северном полушарии — промыслы залива Варангер-фьорд.

Впоследствии, когда территориальные вопросы в основном удалось урегулировать на суше, они вдруг обострились вокруг ныне принадлежащих России архипелагов Новая Земля и Земля Франца-Иосифа, в акватории Баренцева моря.

В первой трети XX столетия некоторые державы стали претендовать и на расположенные в европейском и сибирском секторах Северного Ледовитого океана острова. Эти притязания были основаны на долгое время бытовавшем и в России, и за рубежом мнении, что территории Арктики, где якобы нет никаких полезных ископаемых, равно как и условий для ведения сельского хозяйства, являются «ничейными». Первой «опомнилась» Норвегия, которая, воспользовавшись сложившейся после Первой мировой войны неразберихой, 3 февраля 1921 года заявила свои права на обладание Шпицбергенom. 21 мая 1921 года то же сделала Дания в отношении Гренландии. Чуть позже Канада «присоединила» к себе все острова, лежащие в американском секторе Северного Ледовитого океана. Норвегия, США и Великобритания высказали претензии на Новую Землю, прибрежные острова Вайгач, Колгуев, Врангеля, Геральда и другие. СССР же по традиции, унаследованной от Российской империи, считал областью своих интересов и Новую Землю, и другие острова и акватории в Баренцевом море, где вот уже несколько столетий архангельские поморы, мезенские и пустозерские промышленники вели зверобойный и рыболовный промыслы.

Началась многолетняя экономическая и политическая борьба нашей страны за давно открытые и освоенные русскими, а также обнаруженные в 1910—1930 годах вблизи северных российских окраин земли. В конце концов нам удалось закрепить за собой все архипелаги, острова и морские акватории на большей части евроазиатского сектора Арктики.

Некоторым до сих пор малоизвестным эпизодам этой эпопеи посвящена данная статья.

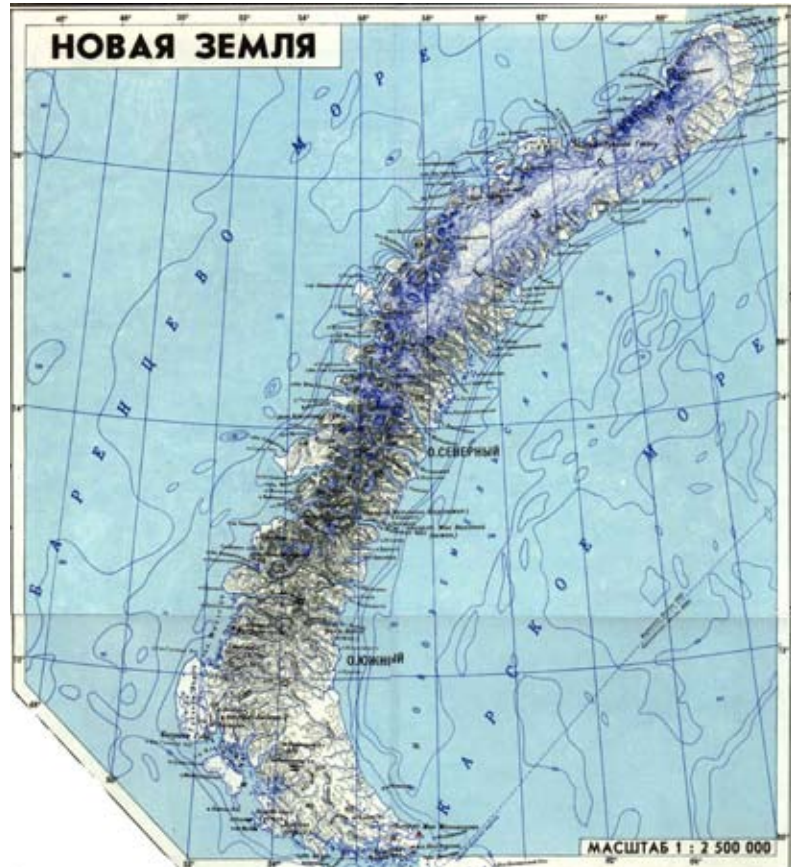
ДЕРЖАВНЫЙ ПРОСТОР

Новая Земля

Наиболее настойчивые претензии на право обладания Новой Землей, официально открытой в 1594 году голландской экспедицией, высказали норвежцы. Между тем этот полярный архипелаг с его несметными богатствами — рыбой, морским зверем, оленями, птицей, гагачьим пухом, костью морского зверя — веками был известен поморам, промышлявшим здесь задолго до голландцев и других европейцев. Те после открытия Новой Земли поспешили с созданием специализирующихся на северных промыслах фирм и компаний, чьи суда отправлялись на архипелаг за добычей. Так, еще «в 1611 году в Амстердаме образовалось общество, учредившее охоту в морях близ Шпицбергена и Новой Земли».

В 1701 году голландцы отрядили к Шпицбергену и Новой Земле множество китобойных судов. До восшествия на престол Петра I они «свободно промыслили китов в русской территории. На Новой Земле и поныне промышленники показывают их салотопные ямы»².

Норвежское присутствие на новоземельских промыслах явственно обозначилось примерно в конце второй



трети XIX века и продлилось почти до 1930 года. Хорошо приспособленные для плавания во льдах парусные и парусно-моторные суда, наличие навигационных карт и лоций, применение мощных винтовок и гарпунов обеспечивали норвежцам заметное превосходство над оснащенными в основном по старинке поморами. В 1860-х годах

в Баренцевом и Карском морях, омывающих Северный остров Новой Земли, особенно у мыса Желания и в проливе Югорский Шар, норвежские промышленники начали настоящую «оккупацию» принадлежащей де-факто Российской империи территории, осуществив ряд удачных поисковых экспедиций. «Летом 1869 года <...> капитан Карлсен, отыскивая места, благоприятные для промыслов, вошел через Югорский Шар в Карское море. <...> В этом году Карское море в различных направлениях пересекли еще два промысловых судна — норвежцев и англичан; из них норвежца Е. Иоганесена подходило к северо-восточному берегу Новой Земли. В 1871 году норвежский промышленник Мак, выйдя из Тромсё 22 мая и промышляя во льдах, 22 июля достиг мыса Нассау. <...> Мак пошел на север, обогнул северную оконечность острова и дошел до Баренцева мыса Желания (русский мыс Доходы).



Новая Земля

ДЕРЖАВНЫЙ ПРОСТОР

<...> После этого Мак подошел к восточному берегу Новой Земли (к мысу Виссингергофт), дошел до 75°25' широты и 82°30' долготы и, повернув назад, через Югорский Шар вернулся в Тромсё. <...> Капитан Тобисен 27 июня дошел до Красивого залива. <...> Капитан Исаксен в августе достиг Красивого залива, прошел потом к Виссингергофту. <...> Кроме этих капитанов, у восточного берега Новой Земли в этом же 1871 году были норвежцы: С. Иоганнесен, пересекавший Карское море, и Карлсен, обогнувший северный берег острова. Карлсен вдоль западных берегов Новой Земли поднялся к северу до 77° широты и 60° долготы, где встретил плавающий лед и стада моржей и тюленей. Отсюда мимо Оранских островов он достиг 18 августа Виссингергофта. Охота и здесь была чрезвычайно успешной. <...> Таким образом, в течение 1869–1871 годов благоприятные метеорологические условия позволили целому ряду норвежцев-тюленебоев проникнуть в Карское море»³.

Итак, буквально за два-три года норвежские промышленники, появившиеся на Новой Земле несколькими веками позднее поморов и ненцев, освоили весь ареал русских промыслов на баренцевоморской стороне обоих островов архипелага, а также вышли на его восточное побережье в Карское море. К началу XX века они даже организовали на архипелаге несколько зимовий.

«В 1870 г. вышли из Южной Норвегии на север к Новой Земле на звериные промыслы 18 судов и добыли зверя почти на 400000 рублей, чистого барыша на каждое судно более 8000 рублей. В следующем 1871 году из одного только небольшого городка Гаммерфеста вышли в Ледовитый океан 62 судна с общей численностью команд и

Норвежский город Гаммерфест в середине XIX века



промышленников в 480 человек, получившие 84% чистой прибыли. В 1895–1897 гг. несколько норвежских яхт промыслили <...> около мыса Желания у северо-восточной оконечности Новой Земли»⁴. Немудрено, что норвежская экспансия на де-факто принадлежащие России промыслы в Баренцевом и Карском морях, на островах Вайгач и Колгуев «способствовала развитию окраинных городов Норвегии. Так, небольшой город Гаммерфест, один из самых северных городов в мире в середине XIX века, в 1820 г. имел не более 100 жителей. Через 40 лет в нем проживало уже 1750 человек. Гаммерфест развил свои промыслы на Шпицбергене и Но-

вой Земле, выслал в 1869 г. 27 судов в 814 тонн и 268 человек экипажа для промыслов. Это небольшие суда от 26 до 38 т и от 6 до 12 человек экипажа. Из 27 судов <...> 23 привезли на сумму 260000 франков 151522 кг моржовой кожи (около 9470 пудов), 31917 тюленьих шкур, 3093 гектолитров рыбьего жира, <...> 1512 моржовых клыков, 41 шкуру белого медведя, большое количество гагачьего пуха и оленьего мяса»⁵. «В 1867 году у западных берегов было отмечено до 90 норвежских судов, а с 1869 года они стали уже переходить и на восточную сторону Новой Земли (до 60 судов в Карском море в 1869 г.)»⁶. Общее число промышлявших в 1870 году на Новой



Гаммерфест сегодня. Фотография автора. 1997 год

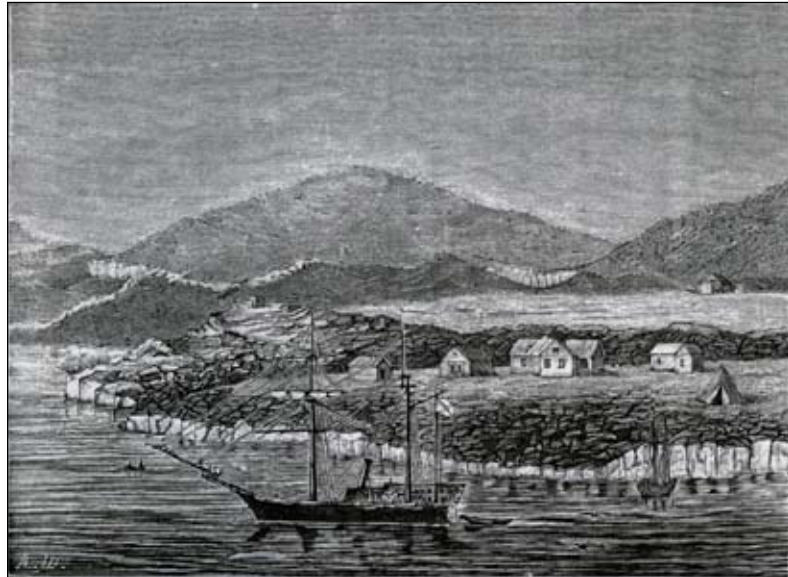
ДЕРЖАВНЫЙ ПРОСТОР

Земле норвежских судов превышало 50.

Зная о существовании в России законов «берегового права, запрещающих иностранцам заселять берега островов без дозволения правительства», норвежцы довольно ловко преодолевали это юридическое препятствие. Известны случаи, когда «агенты норвежских купцов, имея своих родных колонистами на Мурманском берегу, простерли свои замыслы не только на острова Новой Земли, но и на Колгуев и Вайгач. Норвежский купец оставил ныне <...> на Новой Земле на зимовку судно, как будто принадлежащее своему родному брату, временно записавшемуся в русские колонисты, и тем самым обошел наши законы берегового права»⁷.

Обеспокоенная такой беспочвенностью Россия в 1870 году направила на архипелаг для защиты своих государственных интересов два военных корабля, на одном из которых находился Великий князь Алексей Александрович. По его решению в 1872 году в проливе Костин Шар построили деревянную «промышленническую» избу, привезенную сюда в разобранном виде. Это можно считать началом колонизации Россией Новой Земли. Колонизационная кампания носила, впрочем, больше политический характер: экономических выгод она не принесла, поскольку общий уровень добычи здесь как в досоветское время, так и в последующий период оказался очень невелик; финансовые затраты на содержание новоземельских поселений и промыслов часто не покрывались доходами от получаемой с архипелага охотничье-промысловой продукции.

«После посещения Новой Земли Великим князем <...> благодаря ходатайству Августейшей его покровительницы



*Первое постоянное поселение на Новой Земле —
становище Малыя Кармакулы*



*А. А. Борисов.
Самоед
Константин
Вылка.
Холст
на картоне,
масло.
1896 год*



Русская полярная станция в Малыя Кармакулах

ДЕРЖАВНЫЙ ПРОСТОР

государыни цесаревны отпущено было [Обществу спасения на водах] в 1876 году из казны <...> 25000 рублей на постройку в заливе Моллера, в Малых Кармакулах, спасательной станции. В 1877 году Главное правление <...> общества отправило на Новую Землю 5 поморских судов с заготовленными в Архангельске постройками и спасательным вельботом. На судах также следовали рабочие для сборки строений и 6 самоедов с семействами для поселения на станции. Самоеды должны были заниматься промыслами и наблюдать за сохранностью построек. Снабжение их съестными и огнестрельными припасами за счет промыслов возложено было на Архангельское окружное правление Общества спасения на водах. Все работы по устройству приюта и становища были окончены к 17 сентября 1878 года и в этот день рабочие выехали на шхуне обратно в Архангельск»⁸.

Почти пятьдесят лет первое новоземельское становище Малые Кармакулы оставалось своеобразной «столицей» архипелага. В начале 1880-х годов здесь соорудили одну из первых в России метеорологических станций⁹.

В 1895 году по инициативе архангельского губернатора А. П. Энгельгардта «переселено на Новую Землю 8 [самоедских] семейств и в 1897 г. еще 11 человек. В том же году губернатором Энгельгардтом основано на южной оконечности Новой Земли, в заливе Рогачева, новое становище «Белушья губа», где и построен был для новоселов дом и поселено 8 семейств в числе 34 душ»¹⁰.

Тем временем ошутимо возрастало и норвежское присутствие на архипелаге. «По сведениям Российской Императорской миссии, в Гаммерфесте имеется у местных купцов около 25 зверобойных шхун, ко-



Промысловик-самоед на берегу пролива Маточкин Шар у становища в Поморской губе



Ненецкое становище «Белушья Губа» на Южном острове Новой Земли



Самоеды-колонисты в Белушьей губе

ДЕРЖАВНЫЙ ПРОСТОР

Ненецкие женщины становища Белушья губа.

Фотография В. А. Русанова. 1908 год.

Из фондов Архангельского областного краеведческого музея



которые отправляются ежегодно раннею весною на звериный промысел (преимущественно тюленя и белых медведей) к Шпицбергену и во льды близ горла Белого моря, причем заходят также промысловые суда из Тромсё и Вардэ и к берегам Новой Земли, и в Карское море, и в Белое море. Об этом же свидетельствуют русские матросы, нередко участвующие в промысле на норвежских судах»¹¹. «В 1906 г. во время плавания на Мурмане адмирала Бострема на осмотренной им 23 сентября в Гаммерфесте норвежской шхуне водоизмещением всего 25–80 тонн, только что пришедшей с восточного берега Новой Земли, оказалось около 100 убитых и 3 живых молодых моржей, 12 шкур белого медведя и 5 живых белых медвежат. Стоимость этой добычи составила не менее 10000 рублей. <...> В 1908 г. на двух норвежских шхунах, заходивших в Поморскую губу Маточкина Шара, было обнаружено 29 живых белых медведей, 1000 шкур морских зверей и 2500 пудов

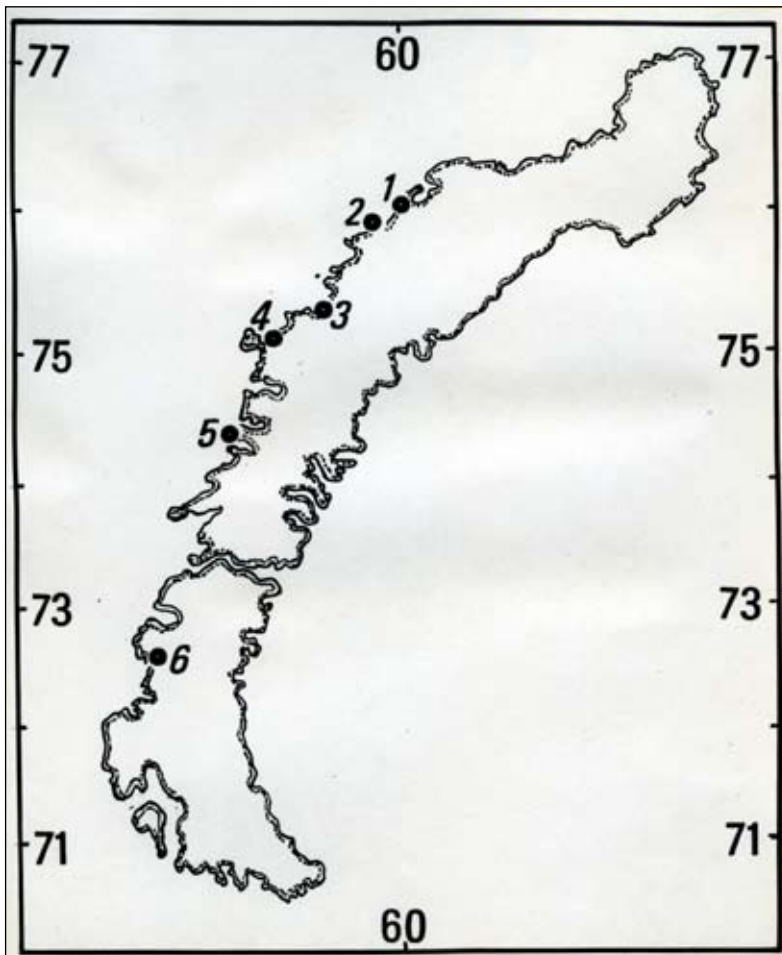
звериного сала. <...> 27 июля 1909 г. возвратилось в Тромсё от «Восточного льда», т. е. Новоземельского пространства, промысловое парусное судно «Минерва» с 16 убитыми и 3 живыми белыми медведями, а 21 июля — промысловый пароход «Самсон» с 6700 шт. горбоносых тюленей и 15 нарвалами, общей стоимостью в 100000 крон. 20 июля в Гаммерфест возвратилось промысловое судно «William Booth» (с 2300 тюленей, 25 морскими зайцами и 350 бочками звериного сала), на возвратившемся в тот же день пароходе «Vjogi» оказалось около 6000 горбоносых тюленей, 27 нарвалов и 2200 бочек жира и т. д. <...> В октябре 1909 г. <...> в Тромсё вернулась целая экспедиция норвежских зверобоев из Карского моря и с Новой Земли с живыми и убитыми медведями, голубыми и белыми песцами и росахамами»¹².

Организованные в 1909–1910 годах архангельской губернской администрацией экспедиции обнаружили пять постоянных норвежских по-

селений на Северном острове Новой Земли. «На крайнем Русском Севере, там, где некогда в течение столетий промышляли наши отважные поморы, теперь спокойно живут и богатеют на счет России норвежцы». Три поселения располагались в губе Архангельской и по одному — в заливе Норденшельда и губе Крестовой; последнее существовало уже несколько лет («Иергенсен <...> прочно обосновался в Крестовой губе, выстроил три дома»), остальные были новыми. На зимовку норвежцы даже оставляли тут свои суда¹³. С этих «баз» осуществлялись «промысловые плавания норвежцев вокруг Новой Земли» с целью освоения районов Южного острова, где «норвежские промышленники зимовали в Пуховой губе, <...> у входа в Карские Ворота»¹⁴. Вывод напрашивался один — «о необходимости ради ограждения государственного достоинства и промышленных интересов России немедленно же приступить к организации надлежащей охраны наших северных морских богатств от расхищения иностранцами»¹⁵.

На протесты по поводу самовольной организации поселений Норвегия отвечала «деликатным непониманием». По мнению норвежской стороны, число поселений было невелико, так что они не могли причинить заметный ущерб экономическим интересам России. «Тем не менее, по настоянию Императорской Миссии он (норвежский министр иностранных дел. — Н. В.) немедленно приказал <...> оповестить население Северной Норвегии о недопущении нарушения наших территориальных прав как относительно охоты и рыболовства, так и вообще возведения поселков на Новой Земле, равно и об ответственности, которой подвергаются

ДЕРЖАВНЫЙ ПРОСТОР



Норвежские базы, известные к началу 1910-х годов:

- 1. Побережье Архангельской губы;*
- 2. Горбовы острова, острова Личутин и Большой Заяцкий;*
- 3. Побережье залива Норденшельда;*
- 4. Побережье севернее полуострова Адмиралтейства;*
- 5. Побережье Прокофьева мыса;*
- 6. Пухова губа.*

непризванные промышленники в случае, если бы их наши власти настигли»¹⁶.

Насчет «непричинения заметного ущерба» норвежцы лукавили. Уже в конце 1870-х годов было отмечено вытеснение ими с архипелага русских. Они «уничтожали на Новой Земле все древние памятники <...> — кресты, <...> сожгли почти все русские [промысловые] избы и ту, которая построена была в 1872 г. Петербургской компанией» (имеется в виду изба, поставленная в районе Костина Шара во время пребывания на островах Великого князя Алексея Александровича. — *Н. В.*)¹⁷.

Указанные действия предпринимались явно с целью ликвидации материальных следов освоения Новой Земли Россией, чтобы в последующих территориальных спорах лишить противную сторону важнейшего аргумента.

В 1910 году «в видах фактического укрепления за Россией Северного острова Новой Земли и противодействия хищнической деятельности иностранцев на нашем Полярном Севере архангельский губернатор *И. В. Сосновский* исхода-



*Архангельский губернатор **И. В. Сосновский** (стоит на крыльце сзади), священник церкви в Малых Кармакулах и чиновник по особым поручениям **Б. И. Садовский** (крайний справа) среди самоедов в становище на Новой Земле*

Становище Ольгинское в Крестовой губе

тайствовало <...> через Главное управление землеустройства и земледелия ассигнование 5500 руб. для устройства на означенном острове, в Крестовой губе, первого русского промыслового поселения. На эти средства были построены в г. Архангельске под наблюдением губернского инженера большой деревянный дом, часовня и баня. 8 июля 1910 г. губернатор выехал в Крестовую губу на пароходе Архангельско-Мурманского Товарищества «Королева Ольга Константиновна» вместе с заведующим самоедскими колониями на Новой Земле, правителем его канцелярии Садовским, штабс-капитаном Седовым, командированным по просьбе губернатора Главным гидрографическим управлением для обследования Крестовой губы в гидрографическом отношении, четырьмя семьями переселенцев-промышленников из крестьян Шенкурского уезда и артелью рабочих, нанятых для сооружения в Крестовой губе деревянного дома, который был отправлен на том же пароходе в разобранном виде. 11 июля пароход «Королева Ольга» прибыл в Крестовую губу». Губернатор просил присвоить «сооружаемому поселку, являющимся самым крайним населенным пунктом на всем Русском Севере, наименование «Ольгинский», в честь ее императорского высочества Великой княжны Ольги Николаевны». Первопоселенцев в Ольгинском снабдили «на год вперед съестными припасами, рыболовными снастями, огнестрельным оружием, дровами» и прочим. «К осени 1910 г. в Ольгинском поселке и трех самоедских колониях на южном Новоземельском острове проживало всего, не считая живущих в Малых Кармакулах фельдшера с женой и двумя детьми, иеромонаха, псаломщика и послушника, 25 семей, состоящих из 108 человек (53 лица муж. и 55 — жен. пола)»¹⁸.



Закладка становища.
Фотография 1910 года.



Ольгинское в 1911 году



Первые русские поселенцы.
Фотография 1911 года

Все перечисленные меры привели к заметному снижению активности скандинавов на архипелаге. *«Там, где в последние годы на Южном острове промышляют русские промышленники и самоеды-колонисты, не появляются норвежцы и не бьют зверя бок о бок с ними, как это бывало раньше. Русские промышленники, сознавая себя хозяевами, не церемонятся с норвежцами»*¹⁹.

Начавшаяся Первая мировая война надолго приостановила новоземельскую колонизацию. Почти десятилетие основанные в предыдущий период поселения находились в фактической изоляции от страны. Сменявшие друг друга после 1917 года власти — сначала Временное правительство, затем правительство Северной области, а позже и советское — предпринимали определенные усилия по активизации хозяйственной деятельности на архипелаге, но этому препятствовали удаленность его от материка, малочисленность островного населения. Паузой не преминули снова воспользоваться наши главные конкуренты в споре за обладание Новой Землей — норвежцы. Так, *«в навигацию 1919 года <...> в становищах Новой Земли было три норвежских судна, вывезено ими пушнины, сала и других промыслов более чем на 200 тыс. руб.»*²⁰ 1920 год: *«На островах были норвежские суда ранней весной и забрали большое количество промысла, выменивая товар у колонистов на всякие безделицы и привозя спиртные напитки. <...> Колонистами Белушьей губы на норвежское судно сдано: звериного сала 160 пудов, нерпичьих шкур 400, шкур морского зайца 20, шкур моржа 8, песцовых шкур самых ценных 68, оленей 5, яиц 5000, гусей 650. Весной этого года вернулось в Вердо*

*норвежское судно с Новой Земли и привезло 14000 яиц. Норвежцы также сами собирают по берегам яйца, пух и перо»*²¹. Да и чего другого следовало ожидать, если первый после крушения империи снабженческий рейс на Новую Землю был организован только в навигацию 1920 года! Тогда тамошние становища посетили парусные судна «Святогор» и «Канада»²².

В 1921 году Новую Землю с исследовательскими целями посетила официально разрешенная правительством СССР норвежская экспедиция профессора О. Хольтедаля. На Западе раздули по сему поводу большую шумиху, утверждая, будто Норвегия собирается построить на архипелаге радиостанцию и промысловую базу, чтобы в конечном счете аннексировать его. Советские газеты выступили с опровержениями²³.

Одной из первых решительных мер по защите отечественных промыслов на Новой Земле и в акваториях арктических морей стал декрет от 24 мая 1921 года, запрещающий иностранным зверобоям вести промысел морского зверя в территориальных водах РСФСР без согласия советского правительства²⁴. В 1923 году Совет Народных Комиссаров, сознавая невозможность эффективной борьбы с засильем норвежцев на промыслах в Баренцевом и Белом морях из-за отсутствия у страны финансовых средств и пограничных войск, принял решение о выдаче годовых концессий на добычу здесь морского зверя. С помощью этой вынужденной меры власти надеялись хоть как-то контролировать ситуацию. В феврале концессионный договор был заключен с фирмой «Винге и Ко», а позже — с группой

зверопромышленников Олесуннского союза судоходства. Предусматривалось присутствие на норвежских судах наблюдателей от СССР²⁵. По первому договору плата за концессию составляла 200000 норвежских крон, по второму — *«с каждой тонны груза по 10 долларов, <...> но не менее в общем 40000 долларов»*²⁶.

Существенным шагом по закреплению за СССР Новой Земли стало строительство в 1923–1924 годах в восточном устье пролива Маточкин Шар мощной радиостанции. На приморской террасе возник большой поселок, где имела даже железнодорожная ветка в несколько сотен метров длиной. Первую смену зимовщиков возглавил начальник станции Н. П. Кнюпфер. 6 октября 1923 года радиостанция Маточкин Шар начала посылать в эфир депеши. В 1924 году ее преобразовали в полярную геофизическую обсерваторию — на тот момент самую северную в мире.

Следующий важный этап колонизации Новой Земли — передача архипелага и других островов на пять лет в аренду Севбелгосторгу (1925) с предоставлением этой организации *«исключительного права заготовки пушнины и продуктов оленеводства и морских звериных промыслов. Госторг, со своей стороны, должен озаботиться снабжением населения островов продуктами питания, охотничьими припасами и орудиями, организацией медпомощи и построить в текущем году новых помещений для жителей в размере 50% тех, что уже имеются <...> на островах. Охрана островов и их районов от контрабандного лова и скупки иностранцами у промышленников островов продуктов промыслов, вероятно, также будет передана СБО-ОТ. Севбелгосторгом <...>*

ДЕРЖАВНЫЙ ПРОСТОР

возбуждено ходатайство об освобождении от акцизов и пошлин предметов снабжения промышленников островов в целях наилучшей борьбы с иностранными хищниками. Принимаются также меры к приобретению плавучих средств по обслуживанию островов, в том числе парусно-моторной боты для обслуживания западной части острова Новая Земля и для охраны района от иностранных хищников»²⁷.

1926 год — особая веха в истории освоения Русского Севера и установления нашего суверенитета над островными территориями Западной Арктики: 15 апреля вышел декрет ЦИК СССР, провозглашавший принадлежность СССР-России всех островов и архипелагов, расположенных вдоль побережья Северного Ледовитого океана между 32° западной долготы и 171° восточной долготы. В 1926–1929 годах на большинстве из них подняли государственные флаги СССР. Впервые была выпущена географическая карта страны с обозначением границ советского сектора Арктики.

В том же 1926 году на Новой Земле основывается поселение Красиное — второе после Ольгинского.

Однако окончательно вытеснить отсюда норвежцев удалось не сразу. Некоторое время они продолжали браконьерствовать в Баренцевом и Карском морях²⁸. Последние сведения о появлении норвежских промысловиков на наших северных островах относятся к концу 1920-х годов: «В июне нынешнего (1927. — Н. В.) года норвежское пар. мот. судно с надписью на нем «Т 17 В. Гаммерфест» заходило в ст. Белушья губа якобы для ремонта, причем команда его пыталась сбить самоедам водку в обмен на пушнину; но предс.



*Промысловая изба в заливе Абросимова.
Фотография автора. 1996 год*



*Панорама самого южного на Новой Земле становища Русаново.
Фотография автора. 1997 год*



*Становище и пожарная станция «Русская Гавань».
Фотография автора. 1997 год*

ДЕРЖАВНЫЙ ПРОСТОР

*Становище «Лагерное» на картинах И. К. Вылки
(Архангельский областной музей изобразительных искусств)*



На промысле за тюленем. 1950-е годы



Незнаемый залив. 1950-е годы

островного совета И. К. Вылка не допустил этого и потребовал от капитана судна, чтобы он ушел из становища, что тот и выполнил через сутки, заявив, что направляется в губу Черную, где колонисты (ст. «Красино») лучше его понимают. Судно имело на себе промысел — сало и шкуры морзверя и гагачий пух»²⁹.

В ходе реализации декрета ЦИК СССР о советских владениях в Арктике принимается ряд мер по укреплению островного охотничье-промыслового хозяйства и дальнейшему расширению

сети промысловых поселений и становищ. С 1929 года «острова Северного Ледовитого океана и Белого моря были выделены в отдельную единицу районирования»³⁰ и переданы «в непосредственное ведение Исполкома Северного края», управляясь отныне «по особому положению, утвержденному ВЦИК и СНК РСФСР»³¹.

В 1930 году продолжилось устройство становищ и промысловых пунктов на Новой Земле. В заливе Сосновского было организовано новое становище Полуостров Адмиралтейства. У мыса Спид-

вел построена промысловая изба и на зимовку оставлены несколько человек, объединенных с промысловиками Крестовой губы в артель «Глетчер»³². В 1931 году появилось становище Лагерное в западном устье пролива Маточкин Шар³³.

С созданием Главного управления Северного морского пути (1932) все новоземельские становища и промыслы переподчинили ему. Вопросы размещения новых становищ и промысловых пунктов, совершенствования способов добычи, снабжения и так далее теперь возлагались на Всесоюзный Арктический институт, островное отделение Морзверпрома и другие подразделения Главсевморпути, которые для решения поставленных перед ними задач могли привлекать любые организации и ведомства. Летом следующего года Морзверпром организовал два промысловых становища на Северном острове — Архангельская Губа и Русская Гавань, а на восточном, карском побережье Южного острова — восемь промысловых изб, из которых самая северная располагалась на островах Пахтусова (позже этот промысловый пункт был расширен и на его базе образована фактория «Пахтусово»)»³⁴. Освоение Новой Земли шло «ударными темпами». К началу 1930-х годов численность постоянных жителей архипелага превысила 200 человек. Функционировали школа-интернат, больница, два мобильных и два стационарных фельдшерских пункта, ветеринарный пункт, шесть радиостановок, кинопередвижка³⁵.

В 1954 году все население Новой Земли было вывезено на материк в связи с организацией здесь ядерного полигона.

Земля Франца-Иосифа

В 1920-х годах, потерпев неудачу с Новой Землей, Норвегия «повела наступление» на Землю Франца-Иосифа. В данном случае мотивация норвежцев основывалась на следующем. Вопреки общеизвестному факту открытия этого полярного архипелага в 1872 году австро-венгерской экспедицией (откуда и название — в честь австрийского императора) они утверждали: первыми здесь побывали их соотечественники в 1865 году (вот только, увы, никаких документальных подтверждений тому не сохранилось — сгорели во время пожара). Тем самым Земля Франца-Иосифа должна принадлежать Норвегии как стране-первооткрывательнице. Кроме того, они-де, норвежцы, в последнее время организовали сюда не одну научную экспедицию, занимались тут промыслами морского зверя, тогда как СССР не проявлял к архипелагу никакого внимания.

Последнее утверждение, мягко говоря, не соответствовало действительности. В 1923 и 1926 годах у архипелага

побывали две советские экспедиции, в 1927-м — еще одна; в 1928-м к Земле Франца-Иосифа ходил ледокол «Красин», экипаж которого водрузил государственный флаг СССР на мысе Ниль острова Земля Короля Георга. По вышеупомянутому декрету ЦИК от 15 апреля 1926 года Земля Франца-Иосифа была включена в состав Архангельской губернии (области).

21 июня 1929 года к архипелагу с очередной экспедицией на борту вышел ледокольный пароход «Георгий Седов». 29 июня судно бросило якорь в бухте Тихой на острове Гукера, где предполагалось устроить радиостанцию и обсерваторию. 30 августа над самой северной на тот момент радиостанцией мира также был поднят государственный флаг СССР. На торжественном митинге по этому случаю начальник экспедиции О. Ю. Шмидт заявил: *«Правительство <...> постановило признать Землю Франца-Иосифа со всем полярным сектором входящей в состав союзных республик. В силу данных мне полномочий объявляю Землю Франца-Иосифа территорией*

*СССР»*³⁶. 30 июля советский флаг взвился и на мысе Флора острова Альджер.

Несмотря на это, в 1930 году Норвегия отрядила на Землю Франца-Иосифа крупную экспедицию. Кроме того, к архипелагу направились несколько норвежских промысловых судов³⁷. Одно из них — шхуну «Викинг» — обнаружила у острова Гукера экспедиция О. Ю. Шмидта, предложившего капитану шхуны покинуть территориальные воды СССР. Посетив позже мыс Флора, экспедиция нашла ранее установленный здесь советский флаг поврежденным — явно норвежцами.

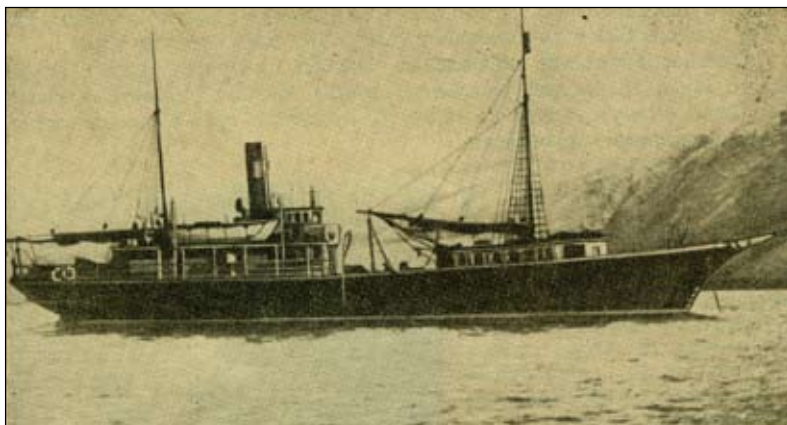
Однако после 1930 года демонстрировать свое присутствие на Земле Франца-Иосифа Норвегия больше не пыталась: сюда ежегодно стали прибывать советские экспедиции, на острове Гукера заработала радиостанция и геофизическая обсерватория, а в 1932 году аналогичные станции появились и на самом северном острове архипелага — Рудольфа. Земля Франца-Иосифа интенсивно, по-хозяйски изучалась и осваивалась...

Норвежская промысловая шхуна «Vlatvaag» на промыслах во льдах Земли Франца-Иосифа. Фотография Г. Хорна (Осло). 1930 год



ДЕРЖАВНЫЙ ПРОСТОР

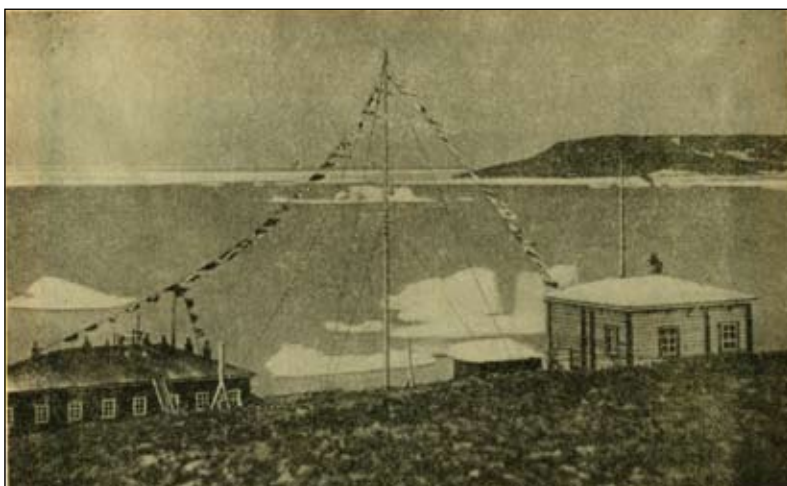
*Судна Северной научно-промысловой экспедиции ВСНХ.
1920-е годы*



Океанографическое судно «Персей»



Экспедиционное судно «Шарлотта»



Полярная станция в бухте Тихой на острове Гукера в 1932 году



*Подъем государственного
флага СССР
на мысе Флора
острова Альджер
30 июля 1929 года*



*Моторный бот
«Николай Книпович»,
впервые совершивший
плавание вокруг
северной части
Земли Франца-Иосифа
в навигацию
1932 года*

Северная Земля (Земля императора Николая II)

Огромный архипелаг в Северном Ледовитом океане, названный Землей императора Николая II, а в 1926 году получивший свое современное название, был открыт 3 сентября 1913 года экипажами ледоколов «Таймыр» и «Вайгач», входящими в состав Гидрографической экспедиции Северного Ледовитого океана (ГЭСЛО). В 1914 году, памятуя о многовековых спорах с Норвегией за Русскую Лапландию, Мурман и Новую Землю, российское правительство решило не медлить с заявлением своих претензий на новооткрытую в океане сушу, что нашло отражение в приказе морского министра: «Государь Император в 6-й день января 1914 года по всеподданнейшему моему докладу отчета о плавании в 1913 году Гидрографической экспедиции Северного Ледовитого океана Высочайше повелеть соизволил: присвоить земле, расположенной к северу от мыса Челюскина, наименование: «Земля императора Николая II». Официальных нот разослать не успели — началась война. Лишь 20 сентября 1916 года российский МИД предписал русским послам, посланникам и поверенным в делах оповестить иностранные правительства о присоединении архипелага к составу империи.

Хотя Земля императора Николая II из-за сложных ледовых условий в регионе была лучше других полярных территорий защищена от посягательств других государств, да и права на нее Россия заявила по всей форме, определенное беспокойство по этому поводу все же существовало. Оно обрело конкретные черты в 1925 году, когда из советской дипломатической миссии в Стокгольме на рассмотрение

в Главнауку поступил составленный шведским инженером-топографом Палленом проект морской, а из Германии в Академию наук — воздушной экспедиции к архипелагу (автор — немецкий ученый П. Лернер). Естественно, СССР оба предложения отверг, а на заседании Президиума Академии наук от имени Полярной комиссии академик А. П. Карпинский заявил: *«Приходится вновь отметить исключительный интерес к нашим полярным окраинам, проявляемый различными иностранными исследователями. <...> Создающееся таким образом положение заставляет с особенным вниманием отнестись к вопросу об организации в срочном порядке русской экспедиции в район так называемой Земли Николая II, работы которой были бы важны не только с чисто научной точки зрения, но и по политическим соображениям, так как только таким путем возможно реально закрепить за СССР земли, лежащие у полярных берегов Сибири и частично уже открытые русскими моряками»*³⁸.

Повышенный интерес к уже переименованному архипелагу проявили и США. В навигацию 1928 года Американский естественно-исторический музей намеревался снарядить сюда морскую экспедицию,

судно которой должно было пройти к Северной Земле из Сизтла Беринговым проливом³⁹.

В 1930 году советское правительство приняло наконец решение о посылке к берегам Северной Земли морской экспедиции, на чем давно уже настаивала Академия наук. Изучением архипелага предстояло заняться особой зимовочной партией ученых, план работы которой предложил секретарь Полярной комиссии Академии Г. А. Ушаков⁴⁰. Георгию Алексеевичу выдали специальный мандат, где он объявлялся *«начальником Северной Земли и всех прилегающих к ней островов со всеми правами, присвоенными мест-*



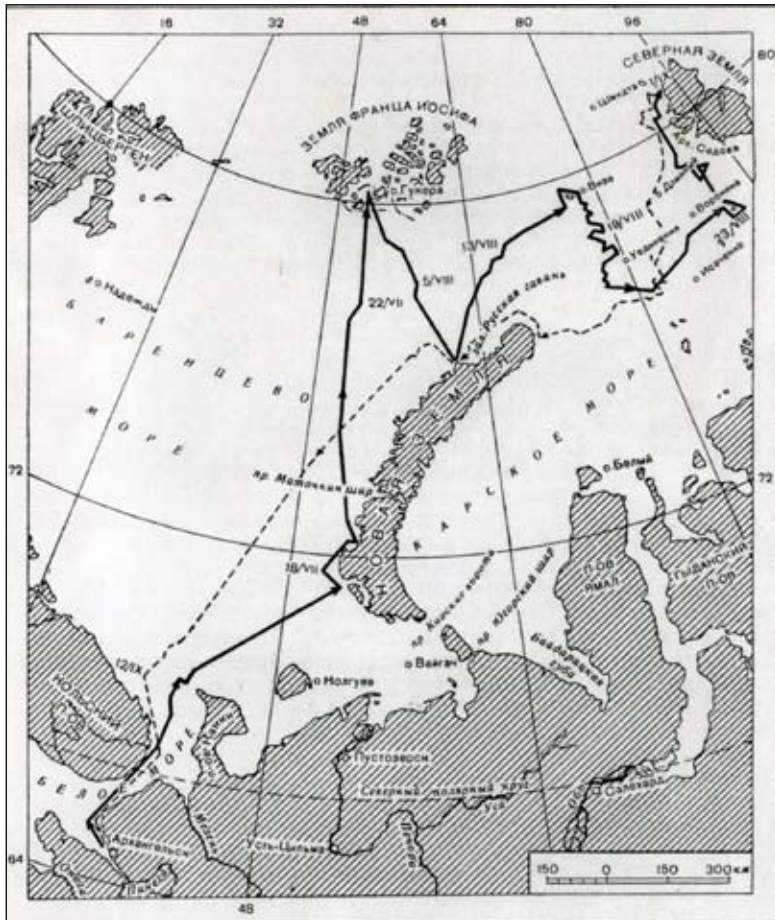
Н. Н. Урванцев во время санного маршрута по Северной Земле



*Полярная станция на острове Домашний.
Фотография Н. Н. Урванцева*

ДЕРЖАВНЫЙ ПРОСТОР

Схема плавания ледокольного парохода «Г. Седов» в 1930 году, доставившего на Северную Землю первую советскую экспедицию



ным административным органам власти. Г. А. Ушакову предоставляется в соответствии с законами СССР и с местными особенностями регулировать охоту и промысел на вверенной ему территории и ввоз и вывоз всяких товаров, а также устанавливать правила въезда и пребывания на Северной Земле и островах иностранных граждан»⁴¹. Заместителем Ушакова и руководителем научной части экспедиции назначался опытный полярный путешественник, геолог Николай Николаевич Урванцев.

Из Архангельска отбыли все на том же «Седове» 15 июля 1930 года. Маршрут предполагал заходы на Землю Франца-Иосифа и Новую Землю. Восточнее последней лежала ранее никем не исследованная область, где могли ждать новые географические открытия. И действительно, 13 августа по-

казался неизвестный остров, получивший имя участника экспедиции — географа, полярника и метеоролога Владимира Юльевича Визе. 21 августа с борта «Седова» увидели еще несколько островов. Один из них назвали в честь знаменитого полярного капитана Владимира Ивановича Воронина, а другой — в честь крупного отечественного ученого-микробиолога Бориса Лаврентьевича Исаченко, длительное время занимавшегося изучением полярных морей.

22 августа обнаружили группу небольших островов, названную архипелагом Седова. Этот архипелаг лежал всего в полусотне километров от Северной Земли, и на одном из его островов, позже названном Домашним, решили организовать первую североземельскую полярную станцию.



Капитан В. И. Воронин на борту ледокольного парохода «Седов». 1929 год

24 августа с борта «Седова» на берег началась отгрузка стройматериалов, оборудования и продовольствия для будущей станции и зимовщиков (Г. А. Ушаков, Н. Н. Урванцев, радист В. В. Ходов и каюр С. П. Журавлев). На небольшой косе собрали дом, соорудили мачту для антенны передатчика, хозяйственные постройки. К 1 октября закончили все строительные работы и 3 октября оправились на Северную Землю. Здесь в торжественной обстановке был поднят государственный флаг Советского Союза и объявлено о принадлежности архипелага СССР.

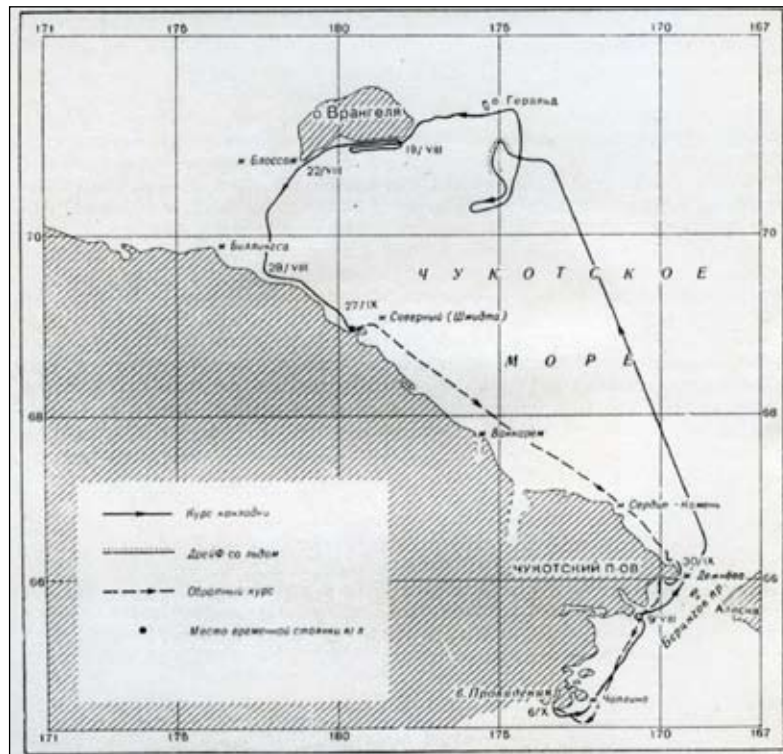
14 августа 1932 года к острову Домашнему прибыл ледокольный пароход «Русанов» с новой сменой зимовщиков. Завершилась историческая первая зимовка на Северной Земле. Итоги этой двухлетней арктической вахты впечатляли. На карте Арктики появились сотни новых географических названий. Было доказано, что Северная Земля — это четыре крупных и множество мелких островов. Большую научную ценность составили геоморфологические, геологические и ботанические сборы, сводки метеорологических и ледовых наблюдений. Политическим же итогом явилось закрепление Северной Земли в составе арктических территорий Советского Союза.

Острова Чукотского и Восточно-Сибирского морей

Не менее сложной ситуация оказалась и у восточных пределов СССР, где к острову Врангеля «приглядывались» американцы, англичане и канадцы. Вместе с островом Геральда и архипелагом Де-Лонга, ныне принадлежащим России, в 1920-х годах остров Врангеля как наиболее близко лежащий к США и Канаде стал объектом их территориальных притязаний. Эти острова, находясь на потенциальной трассе Северного морского пути, имели бесспорное военно-стратегическое значение; обладание ими сулило огромную геополитическую выгоду в арктическом регионе не только нашим североамериканским соседям, но и Великобритании.

Несмотря на разосланную еще 4 сентября 1916 года ноту, в которой говорилось о принадлежности России «островов Генриетты, Жанетты, Беннета, Геральда и Уединения, которые вместе с островами Новосибирскими, Врангеля и новыми, расположенными близ азиатского побережья империи, составляют продолжение к северу континентальных пространств Сибири»⁴², в 1921–1924 годах сначала Великобритания, а затем США и Канада пытались «присвоить» острова Врангеля и Геральда. На этом поприще особенно «отличился» известный полярный исследователь канадец Вильямур Стефанссон, утверждавший: «Нам нужно, чтобы о. Врангеля принадлежал Великобритании как территория для развития ее воздушных сил — дирижаблей и аэропланов, как Фолклендские острова служили нашим крейсерам и шхунам»⁴³.

В 1921 году со своего судна Стефанссон высадил на остров Врангеля группу



Схематическая карта плавания
Особой Гидрографической экспедиции Дальнего Востока
на канонерской лодке «Красный Октябрь» в 1924 году

канадцев, которые подняли здесь британский флаг. (Оставленных зимовать на «захваченном» острове постигла трагедия. Тяжелая ледовая обстановка 1922 года не позволила снять их оттуда. Большинство умерло от голода; трое рискнули отправиться на материк и пропали без вести; выжила только одна эскимоска, дождавшаяся спа-

сительного судна в 1923 году.) Народный комиссариат иностранных дел СССР выступил с протестом. Под давлением мирового общественного мнения Великобритания в итоге была вынуждена отказаться от своих притязаний⁴⁴. Однако американо-канадская печать, негласно поощряемая официальными кругами, продолжала публиковать



Канонерская лодка «Красный Октябрь»



Георгий Алексеевич Ушаков



Павел Георгиевич Миловзоров

агрессивные высказывания сторонников В. Стефанссона, одновременно сообщая о намечаемой ими новой экспедиции к острову Врангеля. В качестве ответной меры в 1924 году советское правительство направило туда Особую Гидрографическую экспедицию Дальнего Востока на канонерской лодке «Красный Октябрь» (капитан Е. М. Воейков)⁴⁵. 19 августа канонерка стала на якорь в бухте Роджерса. На берегу экипаж увидел брошенную канадцами избу. Здесь же высился флагшток, но без флага. Следуя вдоль южного берега острова, в устье реки Хищников советские моряки обнаружили еще одну избу, палатку с провизией и развешанные для просушки шкуры добытых белых медведей. Промышлявшим здесь канадцам и эскимосам было предложено покинуть остров.

«Героический поход канонерской лодки «Красный Октябрь»

послужил хорошим уроком для тех, кто лелеял мечту об отторжении острова Врангеля от СССР»⁴⁶. Однако окончательно решить вопрос о закреплении острова за нашей страной этим походом не удалось, так как он (остров) оставался незаселенным, и работы по его промысловому и научному освоению организованы не были. 26 марта 1926 года Совет труда и обороны принял постановление о создании на острове Врангеля постоянного поселения и развитии там зверобойно-охотничьего промыслового хозяйства. С этой целью туда посылалась экспедиция под руководством Г. А. Ушакова, который одновременно назначался уполномоченным Дальнекрайисполкома по управлению островами Врангеля и Геральда.

16 июня из владивостокской бухты Золотой Рог в арктический рейс отправился пароход «Ставрополь»,

возглавляемый опытным ледовым капитаном П. Г. Миловзоровым. 1 августа в бухте Провидения на Чукотке судно приняло на борт более десяти семей чукчей и эскимосов, изъявивших желание переселиться на остров Врангеля. Еще несколько семей присоединились к ним на мысе Чаплино и в Посту Дежнева⁴⁷.

Острова достигли вечером 8 августа. На берегу бухты Роджерса из привезенных материалов начали сооружать жилой дом; чукчи и эскимосы устраивались в ярангах. 14 августа сборку дома закончили. «Ставрополь» лег на обратный курс. По пути он зашел на остров Геральда для поднятия там государственного флага СССР. Торжественная церемония состоялась 16 августа. Под флагштоком оставили записку следующего содержания:

«Остров Геральд. Северный Ледовитый океан. Тысяча девятьсот двадцать шесто-

ДЕРЖАВНЫЙ ПРОСТОР



Брошенный в 1953 году поселок фактории Литке на Новой Земле. На переднем плане остатки ворота для вытягивания карбасов и сетей. Фотография автора. 1996 год



го года, августа 16 дня. Мы, нижеподписавшиеся, экипаж парохода «Ставрополь» во исполнении предписания начальника Дальневосточной полярной станции Далькрайисполкома по управлению островами Врангеля и Геральд товарища Ушакова Г. А. установили на вершине южной стороны юго-восточного мыса острова Геральд флаг Союза Советских Социалистических Республик.

Настоящий акт свидетельствуется судовой печатью и подписями: А. Муравьев, М. Федотов, Вистин, Э. Гольц, П. Кузнецов, И. Тихомиров, председателем Кутских, старпом П.

Хренов, второй помощник Рынякин, капитан Миловзоров»⁴⁸.

Вскоре в поселке⁴⁹ на острове Врангеля начала действовать и гидрометеорологическая станция. В доме размещались семьи русских, поблизости в ярангах жили чукчи и эскимосы, занявшиеся своим традиционным делом — охотой на моржей. Осенью группа промышленников основала второе островное поселение в бухте Сомнительной, а в 1927 году и третье — уже на северном побережье. Через год возникло зимовье на мысе Блоссом. За три первых сезона охотничье-промысловое

хозяйство острова Врангеля сдало 500 песцовых и 300 медвежьих шкур, более двух тонн моржовых клыков. В обмен на свою добычу охотники получали винтовки, боеприпасы, одежду, продовольствие.

Оставшиеся на трехлетнюю смену полярники под руководством Г. А. Ушакова вели интенсивное изучение острова. Была составлена первая более-менее достоверная его карта, во время маршрутного обследования суши обнаружены три ранее неизвестных острова у северного побережья, собрана обширная ботаническая коллекция.

Все это время ученые и охотники жили оторванно от большой земли. Лишь однажды, в 1927 году, здесь неожиданно появилась иностранная шхуна, пару дней крейсировавшая в виду бухты Роджерса. Со шхуны последовало приглашение «губернатору острова» посетить ее. В ответ островитяне демонстративно начали готовиться к обороне. Вскоре шхуна убралась восвояси. Больше подобных инцидентов у берегов острова Врангеля и других островных территорий на северо-востоке СССР отмечено не было.

Иллюстрации (кроме оговоренных) взяты из книг:

Северный край. Иллюстрированный альбом Архангельской губернии. СПб., 1914;

Пасецкий В. М. Нильс Адольф Эрик Норденшельд. 1832–1901. М., 1979;

Ухтомский Л. Новая Земля. Этнографический этюд. СПб., 1883;

Экспедиция Императорского Русского географического общества. Труды русской полярной станции на Новой Земле. Ч. 2. СПб., 1886;

История изучения и освоения Северного Морского пути. Л., 1959 Т. 3.

- ¹«Лешая лопь» — племена диких лопарей, живших к северо-востоку от Ботнического залива и платившие дань и России, и Швеции.
- ²Сидоров М. О китоловстве и влиянии его на рыбную ловлю у берегов Архангельской губернии. СПб, 1879. С. 44, 129, 133.
- ³Житков Б. Новая Земля (путевые заметки) // Естествознание и география. 1903. № 3. С. 13–14.
- ⁴Иностранные промыслы на Русском Севере // Материалы по исследованию Новой Земли. Вып. 1. СПб., 1910. С. 79, 83, 90.
- ⁵Корреспонденция из Норвегии о промыслах на Шпицбергене и Новой Земле // Морской сборник. 1870. Т. 108. № 6. Неофициальная часть, морская хроника. С. 43–45.
- ⁶Доклад Ф. И. Воронина о плавании русских поморов и норвежцев к Новой Земле // Труды Санкт-Петербургского отделения Императорского общества для содействия русскому торговому судоходству 1876 года. СПб., 1877. С. 185–186.
- ⁷Там же. С. 186–188.
- ⁸Садовский Б. И. Русская колонизация Новой Земли // Материалы по исследованию Новой Земли. Вып. 1. СПб., 1910. С. 92.
- ⁹Андреев К. П. Метеорологические наблюдения // Экспедиция Императорского Русского географического общества. Труды Русской полярной станции на Новой Земле. Часть 2. СПб., 1886. С. 1–159.
- ¹⁰Садовский Б. И. Указ. соч. С. 102–103.
- ¹¹Иностранные промыслы на Русском Севере. С. 83.
- ¹²Там же. С. 84.
- ¹³Там же. С. 81.
- ¹⁴Там же. С. 79.
- ¹⁵Материалы по исследованию Новой Земли. Вып. 1. СПб., 1910. С. VII.
- ¹⁶Иностранные промыслы на Русском Севере. С. 80.
- ¹⁷Доклад Ф. И. Воронина... С. 187.
- ¹⁸Садовский Б. И. О колонизации Новой Земли в 1910 г. // Материалы по исследованию Новой Земли. Вып. 2. СПб., 1911. С. 179–181.
- ¹⁹Садовский Б. И. Русская колонизация Новой Земли. С. 110.
- ²⁰Государственный архив Архангельской области (ГААО). Ф. 211, оп. 1, д. 1, л. 114.
- ²¹Там же. Д. 98, л. 51–52.
- ²²Там же. Д. 75, л. 159.
- ²³См., напр.: Месяцев И. И. Изучение северных морей // Волна. 1922. 24 ноября.
- ²⁴К добыче зверя норвежцами в наших территориальных водах // Бюллетень Главного управления рыболовства. 1923. № 13. С. 26.
- ²⁵Козаков М. Договор с норвежскими промышленниками // Бюллетень Главного управления рыболовства. 1923. № 24. С. 8.
- ²⁶Концессии на зверобойный промысел // Северное хозяйство. 1923. № 9. С. 88.
- ²⁷Работы Госторга на островах Ледовитого океана // Северное хозяйство. 1924. № 6. С. 103.
- ²⁸М-дов Д. О зверобойном промысле // На фронте индустриализации. 1930. № 19. С. 61–63.
- ²⁹Норвежцы на Новой Земле // Северное хозяйство. 1927. № 7–8. С. 106.
- ³⁰ГААО. Ф. 2325, оп. 2, д. 7, л. 5.
- ³¹Там же. Ф. 621, оп. 1, д. 414, л. 281.
- ³²Визе В. Ю. К освоению острова Новой Земли // Бюллетень Арктического института. 1931. № 3–4. С. 49.
- ³³Сластников Г. С. Промыслы Новой Земли // Советская Арктика. 1936. № 2. С. 72.
- ³⁴Есипов В. К освоению Новой Земли // Бюллетень Арктического института. 1932. № 11–12. С. 208.
- ³⁵ГААО. Ф. 211, оп. 1, д. 11, л. 4.
- ³⁶Громов Бор. «Объявляю Землю Франца-Иосифа территорией СССР» // Известия ЦИК СССР. 1929. 1 августа.
- ³⁷Урванцев Н. Н. Два года на Северной Земле. Л., 1935. С. 46.
- ³⁸Архив РАН. Ф. 75, оп. 1, д. 1-в, л. 5.
- ³⁹Science. 1927. December 30; Nature. 1928. February 18.
- ⁴⁰Архив РАН. Ф. 75, оп. 1, д. 37, л. 96.
- ⁴¹Ушаков Г. А. По нехоженой земле. М.–Л., 1951. С. 10.
- ⁴²Он же. Остров Врангеля // Советская Арктика. 1936. № 8. С. 21–29.
- ⁴³Белов М. И. Советское арктическое мореплавание 1917–1932 гг. // История открытия и освоения Северного морского пути. Т. 3. Л., 1959. С. 230.
- ⁴⁴В. В. С. Англо-американские притязания на о. Врангеля // Советская Азия. 1936. Кн. 1–2. С. 15–18.
- ⁴⁵Начальником экспедиции был гидрограф-геодезист Борис Владимирович Давыдов; в 1910–1912 гг. в составе Гидрографической экспедиции Северного Ледовитого океана он командовал судном «Таймыр».
- ⁴⁶Белов М. И. Указ. соч. С. 241.
- ⁴⁷Прежнее название селения Дежнево на одноименном мысе.
- ⁴⁸Белов М. И. Указ. соч. С. 245.
- ⁴⁹Позже он получил название Ушаковский.