

Черёмушская узкоколейная железная дорога



Начальным пунктом Черёмушской узкоколейной железной дороги являлся посёлок Черёмушский (неофициальное название — Черёмуха), расположенный вблизи станции Черёмуха на железнодорожной линии Котлас — Микунь (историческая Печорская железная дорога).

Согласно отчётам, находившимся в бывшем Министерстве лесной промышленности, узкоколейная железная дорога была открыта в 1947 году. По информации от С. Костыгова, примерно десятью годами ранее, во времена строительства Печорской железной дороги, здесь была построена временная узкоколейная железная дорога протяжённостью около 10 километров, предназначенная для доставки песка из карьера на трассу строящейся Печорской железнодорожной магистрали. После завершения отсыпки насыпи (не позднее 1940 года) эта узкоколейная железная дорога была разобрана. При строительстве новой лесовозной узкоколейной железной дороги была использована насыпь старой — «песковозной».

В 1951 году на узкоколейной железной дороге возник лесной по-

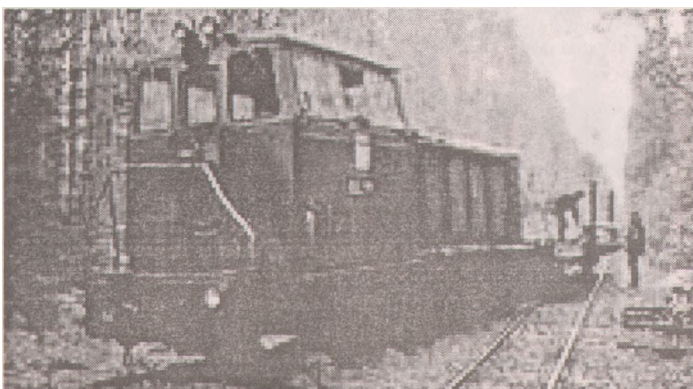
сёлок Третьячиха (12 километров от Черёмухи). Позднее протяжённость магистрали была увеличена, в 1960-х годах она составляла свыше 30 километров.

Первоначально на узкоколейной железной дороге работали паровозы, затем — различные мотовозы, тепловозы ТУ4, ТУ6А, ТУ7. До 1970-х годов узкоколейная железная дорога принадлежала Лимендскому леспромхозу. В посёлке Черёмуха находился Черёмушский лесопункт. В более позднее время дорога принадлежала Ньюбскому леспромхозу, Котласскому комплексному леспромхозу.

Узкоколейная железная дорога была полностью разобрана в первой половине 1990-х годов (возможно, разборка была закончена в 1995 году). Все жители лесного посёлка Третьячиха были переселены в другие населённые пункты.

Узкоколейная железная дорога была посещена автором в сентябре 1999 года. Тогда я не располагал информацией о том, что дорога разобрана. Оказавшись поздним вечером на станции Сольвычегодск, решаю попасть в Черёмуху до наступления утра, чтобы получить возможность выехать по узкоколейной железной дороге в лес (на большинстве лесовозных узкоколейных железных дорог поезда отправляются в лес только утром). Сделать это было возможно лишь одним способом — пройдя от Сольвычегодска до Черёмухи по шпалам железнодорожной магистрали (расстояние — около 20 километров).

Как выяснилось на месте, малоприятный и рискованный поход был напрасным — узкоколейная железная дорога полностью разобрана, от неё не осталось почти никаких следов...



«Вывозка леса в хлыстах в Лимендском леспромхозе».
Фотография из книги о Котласском районе.
Сделана в 1950-х либо 1960-х годах.