

# НОВЫЙ КОТЛАС



**ОФИЦИАЛЬНОЕ ПРИЛОЖЕНИЕ ● 19 октября 2018 ● № 60(100) ● 12+**

СЕГОДНЯ В НОМЕРЕ:	
ПОСТАНОВЛЕНИЕ от 15 октября 2018 г. № 2113 ПОСТАНОВЛЕНИЕ от 16 октября 2018 г. № 2134 РЕШЕНИЕ 2-н О внесении изменений в Правила благоустройства территории МО Котлас	РЕШЕНИЕ 2-н Приложение О внесении изменений в Правила благоустройства Информация Котласской городской Территориальной избирательной комиссии



АДМИНИСТРАЦИЯ  
МУНИЦИПАЛЬНОГО ОБРАЗОВАНИЯ  
«КОТЛАС»

ПОСТАНОВЛЕНИЕ  
от 15 октября 2018 г. № 2113  
г. КОТЛАС

## О создании организационного комитета

В целях подготовки и проведения в 2019 году торжественных мероприятий, посвященных 30-й годовщине окончания войны в Афганистане, в соответствии с Федеральным законом от 13.03.1995 N 32-ФЗ «О днях воинской славы и памятных датах России», Постановлением Правительства Российской Федерации от 27.11.2006 N 716 «О порядке проведения дней воинской славы России и мероприятий, посвященных памятным датам России», руководствуясь распоряжением Губернатора Архангельской области от 17.07.2018 № 640-р, а также статьями 34 и 37 Устава муниципального образования «Котлас», администрация МО «Котлас» постановляет:

1. Утвердить состав оргкомитета по подготовке и проведению торжественных мероприятий, посвященных 30-й годовщине окончания войны в Афганистане, согласно приложению № 1 к настоящему постановлению.

2. Организационному комитету в срок до 15 декабря 2018 года разработать и утвердить план по подготовке и проведению в 2019 году мероприятий, посвященных Дню памяти о россиянах, исполнявших служебный долг за пределами Отечества (30-й годовщине вывода советских войск из Республики Афганистан) согласно приложению № 2 к настоящему постановлению.

3. Настоящее постановление подлежит опубликованию в газете «Официальное приложение «Новый Котлас».

4. Контроль за выполнением настоящего постановления возложить на руководителя Аппарата администрации МО «Котлас» З.Н. Караваеву.

Глава МО «Котлас» А.В. Бральнин

ПРИЛОЖЕНИЕ № 1  
К постановлению администрации МО «Котлас»  
от 15 октября 2018 г. № 2113

## Состав оргкомитета по проведению по подготовке и проведению торжественных мероприятий, посвященных 30-й годовщине окончания войны в Афганистане

Караваева Зинаида Николаевна, начальник Управления по социальным вопросам администрации МО «Котлас», председатель оргкомитета;

Гурьев Денис Геннадьевич, заведующий Отделом внешних и общественных связей Аппарата администрации МО «Котлас», заместитель председателя оргкомитета;

Воеводская Светлана Витальевна, главный специалист Отдела внешних и общественных связей Аппарата администрации МО «Котлас», секретарь оргкомитета.

Члены оргкомитета:

1. Артени Андрей Федорович, председатель правления Котласского объединения Архангельской региональной общественной организации инвалидов войны в Афганистане (далее АРООИВА);

2. Черемискин Владимир Васильевич, член правления Котласского объединения АРООИВА;
3. Шамко Иван Нестерович, член Котласского объединения АРООИВА;
4. Попова Ольга Ярославовна, заместитель главного врача ГБУЗ АО «Котласская центральная городская больница имени святителя Луки (В.Ф. Войно-Ясенецкого)» (по согласованию)
5. Кондакова Надежда Ивановна, депутат Собрания депутатов МО «Котлас», директор МОУ «Средняя общеобразовательная школа №7»;
6. Чиркова Елена Леонидовна, общественный представитель Губернатора Архангельской области по г. Котласу и Котласскому району;
7. Шарина Наталья Геннадьевна, руководитель муниципального штаба «Волонтеры Победы Котласа»;
8. Лазарева Людмила Владимировна, председатель Комитета по культуре, туризму и молодежной политике Управления по социальным вопросам администрации МО «Котлас»;
9. Пушкина Анна Сергеевна, директор муниципального учреждения «Молодежный Центр».

ПРИЛОЖЕНИЕ № 2  
к постановлению администрации МО «Котлас»  
от 15 октября 2018 г. № 2113

### План мероприятий, посвященных 30-й годовщине окончания войны в Афганистане

№	Название мероприятия	Сроки проведения	Ответственные исполнители



*АДМИНИСТРАЦИЯ  
МУНИЦИПАЛЬНОГО ОБРАЗОВАНИЯ  
«КОТЛАС»*

ПО С Т А Н О В Л Е Н И Е  
от 16 октября 2018 г. № 2134  
г. КОТЛАС

**О предоставлении субсидии МОУ «Средняя общеобразовательная школа № 7» на реконструкцию крыши над зданием  
МОУ «Средняя общеобразовательная школа №7», расположенного по адресу: Архангельская область,  
г. Котлас, ул. 70 лет Октября, д. 21**

Во исполнение постановления администрации МО «Котлас» от 08.05.2014 № 951 «Об утверждении Правил принятия решений о предоставлении субсидии из местного бюджета на осуществление капитальных вложений в объекты капитального строительства муниципальной собственности МО «Котлас» и приобретение объектов недвижимого имущества в муниципальную собственность МО «Котлас», руководствуясь статьями 34 и 37 Устава МО «Котлас», администрация МО «Котлас» п о с т а н о в л я е т :

1. Предоставить субсидию МОУ «Средняя общеобразовательная школа № 7» на реконструкцию крыши над зданием МОУ «Средняя общеобразовательная школа №7», расположенного по адресу: Архангельская область, г. Котлас, ул. 70 лет Октября, д. 21.

2. Главным распорядителем средств бюджета МО «Котлас» по отрасли «образование» выступает Управление по социальным вопросам администрации МО «Котлас».

3. Заказчиком объекта является МОУ «Средняя общеобразовательная школа № 7». Юридический адрес: Россия, 165300, Архангельская область, г. Котлас, ул. 70 лет Октября, д. 21.

4. Предполагаемая (предельная) стоимость капитальных вложений составляет 500,0 тыс. рублей (Пятьсот тысяч рублей 00 копеек).  
Общий (предельный) объем капитальных вложений в 2018 году составляет 500,0 тыс. рублей (Пятьсот тысяч рублей 00 копеек) на реконструкцию крыши над зданием МОУ «Средняя общеобразовательная школа №7», расположенного по адресу: Архангельская область, г. Котлас, ул. 70 лет Октября, д. 21.

5. Настоящее постановление вступает в силу со дня его официального опубликования в официальном периодическом печатном издании – газете «Новый Котлас» и подлежит размещению на официальном сайте администрации МО «Котлас» в информационно-телекоммуникационной сети «Интернет».

6. Контроль за исполнением настоящего постановления возложить на начальника Управления по социальным вопросам администрации МО «Котлас» Караваеву З.Н.

**Глава МО «Котлас» А.В. Бральнин**



**Муниципальное образование «Котлас»  
Собрание депутатов шестого созыва  
Четвертая (внеочередная) сессия**

**Р Е Ш Е Н И Е**

от «12» октября 2018 г.

г. Котлас

№ 2-н

О внесении изменений  
в Правила благоустройства территории  
муниципального образования «Котлас»

Повторно рассмотрев проект решения «О внесении изменений в Правила благоустройства территории муниципального образования «Котлас», в соответствии с пунктом 25 части 1 статьи 16 Федерального закона от 06.10.2003 № 131-ФЗ «Об общих принципах организации местного самоуправления в Российской Федерации», пунктом 25 части 1 статьи 5 Устава МО «Котлас» руководствуясь статьями 25, 26 Устава МО «Котлас», Собрание депутатов муниципального образования «Котлас» р е ш и л о:

1. Внести в Правила благоустройства территории муниципального образования «Котлас», утвержденные решением Собрания депутатов МО «Котлас» от 19.10.2017 № 237-н изменения, изложив их в новой редакции согласно приложению к настоящему решению.

2. Настоящее решение вступает в силу со дня его официального опубликования в официальном периодическом издании - газете «Новый Котлас» и подлежит размещению на официальном сайте администрации МО «Котлас» в информационно-телекоммуникационной сети «Интернет».

**Председатель Собрания депутатов МО «Котлас» А.Ю. Степанов  
Глава муниципального образования «Котлас» А.В. Бральнин**

Утверждены  
решением Собрания депутатов МО «Котлас»  
от «12» октября 2018 года № 2-н

**ПРАВИЛА БЛАГОУСТРОЙСТВА ТЕРРИТОРИИ МУНИЦИПАЛЬНОГО ОБРАЗОВАНИЯ «КОТЛАС»**

**1. Общие положения**

1.1. Правила благоустройства территории муниципального образования «Котлас» (далее - Правила) устанавливают единые и обязательные для исполнения требования по содержанию зданий (включая жилые дома), сооружений и земельных участков, на которых они расположены, к внешнему виду фасадов и ограждений соответствующих зданий и сооружений, перечень работ по благоустройству и периодичность их выполнения; установление порядка участия собственников зданий (помещений в них) и сооружений в благоустройстве прилегающих территорий; организация благоустройства территории городского округа (включая освещение улиц, озеленение территории, установку указателей с наименованиями улиц и номерами домов, размещение и содержание малых архитектурных форм), расположенных в границах городского округа.

1.2. Требования Правил являются обязательными для всех физических и юридических лиц и направлены на поддержание санитарного порядка, охрану окружающей среды, повышение безопасности населения.

1.3. Благоустройство территории МО «Котлас» обеспечивается деятельностью:

- администрации муниципального образования «Котлас», осуществляющей организационную и контролирующую функции;
- организаций, выполняющих работы по санитарной очистке и уборке территории, благоустройству территории МО «Котлас»;
- юридических лиц и индивидуальных предпринимателей, а также граждан, являющихся собственниками, землепользователями, землевладельцами или арендаторами земельных участков, застройщиками, собственниками, владельцами или арендаторами зданий, объектов незавершенного строительства и иных объектов, расположенных на территории муниципального образования «Котлас».

1.4. Настоящие Правила разработаны в соответствии с Гражданским кодексом РФ, Градостроительным кодексом РФ, Федеральным законом от 06.10.2003 № 131-ФЗ «Об общих принципах организации местного самоуправления в Российской Федерации», Федеральным законом от 24.06.1998 № 89-ФЗ «Об отходах производства и потребления», Федеральным законом от 30.03.1999 № 52-ФЗ «О санитарно-эпидемиологическом благополучии населения», Постановлением Правительства РФ от 13.08.2006 № 491 «Об утверждении Правил содержания общего имущества в многоквартирном доме и правил изменения размера платы за содержание и ремонт жилого помещения в случае оказания услуг и выполнения работ по управлению, содержанию и ремонту общего имущества в многоквартирном доме ненадлежащего качества и (или) с перерывами, превышающими установленную продолжительность», Постановлением Госстроя РФ от 27.09.2003 № 170 «Об утверждении Правил и норм технической эксплуатации жилищного фонда», СанПиН 42-128-4690-88 «Санитарные правила содержания территорий населенных мест», законом Архангельской области от 03.06.2003 № 172-22-ОЗ «Об административных правонарушениях на территории Архангельской области», нормативными правовыми актами органов местного самоуправления МО «Котлас».

1.5. Перечень сводов правил и национальных стандартов, применяемых при осуществлении деятельности по благоустройству

- СП 42.13330.2016 «СНиП 2.07.01-89\* Градостроительство. Планировка и застройка городских и сельских поселений»;
- СП 82.13330.2016. Свод правил. Благоустройство территорий. Актуализированная редакция СНиП III-10-75;
- СП 45.13330.2012 «СНиП 3.02.01-87 Земляные сооружения, основания и фундаменты»;
- СП 48.13330.2011 «СНиП 12-01-2004 Организация строительства»;
- СП 116.13330.2012 «СНиП 22-02-2003 Инженерная защита территорий, зданий и сооружений от опасных геологических процессов. Основные положения»;
- СП 104.13330.2016. Свод правил. Защита территории от затопления и подтопления. Актуализированная редакция СНиП 2.06.15-85;
- СП 59.13330.2016 «СНиП 35-01-2001 Доступность зданий и сооружений для маломобильных групп населения»;
- СП 140.13330.2012 «Городская среда. Правила проектирования для маломобильных групп населения»;
- СП 136.13330.2012 «Здания и сооружения. Общие положения проектирования с учетом доступности для маломобильных групп населения»;
- СП 138.13330.2012 «Общественные здания и сооружения, доступные маломобильным группам населения. Правила проектирования»;
- СП 137.13330.2012 «Жилая среда с планировочными элементами, доступными инвалидам. Правила проектирования»;
- СП 32.13330.2012 «СНиП 2.04.03-85 Канализация. Наружные сети и сооружения»;
- СП 31.13330.2012 «СНиП 2.04.02-84\* Водоснабжение. Наружные сети и сооружения»;
- СП 124.13330.2012 «СНиП 41-02-2003 Тепловые сети»;
- СП 34.13330.2012 «СНиП 2.05.02-85\* Автомобильные дороги»;
- СП 52.13330.2016 «СНиП 23-05-95\* Естественное и искусственное освещение»;
- СП 50.13330.2012 «СНиП 23-02-2003 Тепловая защита зданий»;
- СП 51.13330.2011 «СНиП 23-03-2003 Защита от шума»;
- СП 53.13330.2011 «СНиП 30-02-97\* Планировка и застройка территорий садоводческих (дачных) объединений граждан, здания и сооружения»;
- СП 118.13330.2012 «СНиП 31-06-2009 Общественные здания и сооружения»;
- СП 54.13330.2012 «СНиП 31-01-2003 Здания жилые многоквартирные»;
- СП 251.1325800.2016 «Здания общеобразовательных организаций. Правила проектирования»;
- СП 252.1325800.2016 «Здания дошкольных образовательных организаций. Правила проектирования»;
- СП 113.13330.2012 «СНиП 21-02-99\* Стоянки автомобилей»;
- СП 158.13330.2014 «Здания и помещения медицинских организаций. Правила проектирования»;
- СП 257.1325800.2016 «Здания гостиниц. Правила проектирования»;
- СП 35.13330.2011 «СНиП 2.05.03-84\* Мосты и трубы»;
- СП 101.13330.2012 «СНиП 2.06.07-87 Подпорные стены, судоходные шлюзы, рыбопропускные и рыбозащитные сооружения»;
- СП 102.13330.2012 «СНиП 2.06.09-84 Туннели гидротехнические»;
- СП 58.13330.2012 «СНиП 33-01-2003 Гидротехнические сооружения. Основные положения»;
- СП 38.13330.2012 «СНиП 2.06.04-82\* Нагрузки и воздействия на гидротехнические сооружения (волновые, ледовые и от судов)»;
- СП 39.13330.2012 «СНиП 2.06.05-84\* Плотины из грунтовых материалов»;
- СП 40.13330.2012 «СНиП 2.06.06-85 Плотины бетонные и железобетонные»;
- СП 41.13330.2012 «СНиП 2.06.08-87 Бетонные и железобетонные конструкции гидротехнических сооружений»;
- СП 101.13330.2012 «СНиП 2.06.07-87 Подпорные стены, судоходные шлюзы, рыбопропускные и рыбозащитные сооружения»;
- СП 102.13330.2012 «СНиП 2.06.09-84 Туннели гидротехнические»;
- СП 122.13330.2012 «СНиП 32-04-97 Тоннели железнодорожные и автодорожные»;
- СП 259.1325800.2016 «Мосты в условиях плотной городской застройки. Правила проектирования»;
- СП 132.13330.2011 «Обеспечение антитеррористической защищенности зданий и сооружений. Общие требования проектирования»;
- СП 254.1325800.2016 «Здания и территории. Правила проектирования защиты от производственного шума»;
- СП 18.13330.2011 «СНиП II-89-80\* Генеральные планы промышленных предприятий»;
- СП 19.13330.2011 «СНиП II-97-76 Генеральные планы сельскохозяйственных предприятий»;
- СП 131.13330.2012 «СНиП 23-01-99\* Строительная климатология»;
- ГОСТ Р 52024-2003 Услуги физкультурно-оздоровительные и спортивные. Общие требования;
- ГОСТ Р 52025-2003 Услуги физкультурно-оздоровительные и спортивные. Требования безопасности потребителей;
- ГОСТ Р 53102-2015 «Оборудование детских игровых площадок. Термины и определения»;
- ГОСТ Р 52169-2012 Оборудование и покрытия детских игровых площадок. Безопасность конструкции и методы испытаний. Общие требования;
- ГОСТ Р 52167-2012 «Оборудование детских игровых площадок. Безопасность конструкции и методы испытаний качелей. Общие требования»;
- ГОСТ Р 52168-2012 «Оборудование детских игровых площадок. Безопасность конструкции и методы испытаний горок. Общие требования»;
- ГОСТ Р 52299-2013 «Оборудование детских игровых площадок. Безопасность конструкции и методы испытаний качалок. Общие требования»;
- ГОСТ Р 52300-2013 «Оборудование детских игровых площадок. Безопасность конструкции и методы испытаний каруселей. Общие требования»;
- ГОСТ Р 52169-2012 «Оборудование и покрытия детских игровых площадок. Безопасность конструкции и методы испытаний. Общие требования»;
- ГОСТ Р 52301-2013 «Оборудование детских игровых площадок. Безопасность при эксплуатации. Общие требования»;
- ГОСТ Р ЕН 1177-2013 «Ударопоглощающие покрытия детских игровых площадок. Требования безопасности и методы испытаний»;
- ГОСТ Р 55677-2013 «Оборудование детских спортивных площадок. Безопасность конструкций и методы испытания. Общие требования»;
- ГОСТ Р 55678-2013 «Оборудование детских спортивных площадок. Безопасность конструкций и методы испытания спортивно-развивающего оборудования»;
- ГОСТ Р 55679-2013 Оборудование детских спортивных площадок. Безопасность при эксплуатации;
- ГОСТ Р 52766-2007 «Дороги автомобильные общего пользования. Элементы обустройства»;
- ГОСТ Р 52289-2004. «Технические средства организации дорожного движения. Правила применения дорожных знаков, разметки, светофоров, дорожных ограждений и направляющих устройств»;
- ГОСТ 33127-2014 «Дороги автомобильные общего пользования. Ограждения дорожные. Классификация»;

ГОСТ Р 52607-2006 «Технические средства организации дорожного движения. Ограждения дорожные удерживающие боковые для автомобилей. Общие технические требования»;

ГОСТ 26213-91 Почвы. Методы определения органического вещества;

ГОСТ Р 53381-2009. Почвы и грунты. Грунты питательные. Технические условия»;

ГОСТ 17.4.3.04-85 «Охрана природы. Почвы. Общие требования к контролю и охране от загрязнения»;

ГОСТ 17.5.3.06-85 Охрана природы. Земли. Требования к определению норм снятия плодородного слоя почвы при производстве земляных работ;

ГОСТ 32110-2013 «Шум машин. Испытания на шум бытовых и профессиональных газонокосилок с двигателем, газонных и садовых тракторов с устройствами для кошения»;

ГОСТ Р 17.4.3.07-2001 «Охрана природы. Почвы. Требования к свойствам осадков сточных вод при использовании их в качестве удобрения»;

ГОСТ 28329-89 Озеленение городов. Термины и определения;

ГОСТ 24835-81 Саженьцы деревьев и кустарников. Технические условия;

ГОСТ 24909-81 Саженьцы деревьев декоративных лиственных пород. Технические условия;

ГОСТ 25769-83 Саженьцы деревьев хвойных пород для озеленения городов. Технические условия;

ГОСТ Р 51232-98 «Вода питьевая»;

ГОСТ 17.1.3.03-77 «Охрана природы. Гидросфера. Правила выбора и оценка качества источников централизованного хозяйственно-питьевого водоснабжения»;

ГОСТ Р 55935-2013 «Состав и порядок разработки научно-проектной документации на выполнение работ по сохранению объектов культурного наследия - произведений ландшафтной архитектуры и садово-паркового искусства»;

ГОСТ Р 55627-2013 Археологические изыскания в составе работ по реставрации, консервации, ремонту и приспособлению объектов культурного наследия;

ГОСТ 23407-78 «Ограждения инвентарные строительных площадок и участков производства строительного-монтажных работ»;

Иные своды правил и стандарты, принятые и вступившие в действие в установленном порядке.

## 2. Основные понятия

2.1. В настоящих Правилах применяются следующие термины с соответствующими определениями:

2.1.1. Благоустройство территории – деятельность по реализации комплекса мероприятий, установленного правилами благоустройства территории муниципального образования, направленная на обеспечение и повышение комфортности условий проживания граждан, по поддержанию и улучшению санитарного и эстетического состояния территории муниципального образования, по содержанию территорий населенных пунктов и расположенных на таких территориях объектов, в том числе территорий общего пользования, земельных участков, зданий, строений, сооружений, прилегающих территорий.

2.1.2. Городская среда — это совокупность природных, архитектурно-планировочных, экологических, социально-культурных и других факторов, характеризующих среду обитания на городской территории и определяющих комфортность проживания на этой территории.

2.1.3. Качество городской среды - комплексная характеристика территории и ее частей, определяющая уровень комфорта повседневной жизни для различных слоев населения.

2.1.4. Комплексное развитие городской среды – улучшение, обновление, трансформация, использование лучших практик и технологий на всех уровнях жизни поселения, в том числе развитие инфраструктуры, системы управления, технологий, коммуникаций между горожанами и сообществами.

2.1.5. Объекты благоустройства - общественные пространства города, участки и зоны общественной застройки, которые в различных сочетаниях формируют все разновидности общественных территорий города: центры общегородского и локального значения, многофункциональные, примагистральные и специализированные общественные зоны города.

2.1.6. Общественные пространства - это территории муниципального образования, которые постоянно доступны для населения, в том числе площади, набережные, улицы, пешеходные зоны, скверы, парки. Статус общественного пространства предполагает отсутствие платы за посещение. Общественные пространства могут использоваться резидентами и гостями муниципального образования в различных целях, в том числе для общения, отдыха, занятия спортом, образования, проведения собраний граждан, осуществления предпринимательской деятельности, с учетом требований действующего законодательства.

2.1.7. Развитие объекта благоустройства - осуществление работ, направленных на создание новых или повышение качественного состояния существующих объектов благоустройства, их отдельных элементов.

2.1.8. Содержание объекта благоустройства - поддержание в надлежащем техническом, физическом, эстетическом состоянии объектов благоустройства, его отдельных элементов.

2.1.9. Проект благоустройства - документация, содержащая материалы в текстовой и графической форме и определяющая проектные решения (в том числе цветочные) по благоустройству территории и иных объектов благоустройства;

2.1.10. Отведенная территория – участок территории, отведенный в установленном действующим законодательством порядке юридическим или физическим лицам.

2.1.11. Прилегающая территория – территория общего пользования, которая прилегает к зданию, строению, сооружению, земельному участку в случае, если такой земельный участок образован, и границы которой определены правилами благоустройства территории муниципального образования в соответствии с порядком, установленным законом субъекта Российской Федерации.

2.1.12. Элементы благоустройства территории - декоративные, технические, планировочные, конструктивные устройства, элементы озеленения, различные виды оборудования и оформления, в том числе фасадов зданий, строений, сооружений, малые архитектурные формы, некапитальные нестационарные строения и сооружения, информационные щиты и указатели, применяемые как составные части благоустройства территории.

2.1.13. Озеленение – комплексный процесс, связанный с непосредственной посадкой деревьев, кустарников, цветов, созданием травянистых газонов и с проведением работ по различным видам инженерной подготовки и благоустройству территорий с зелеными насаждениями.

2.1.14. Зеленые насаждения – древесно-кустарниковая, травянистая растительность естественного или искусственного происхождения (включая скверы, сады, газоны, цветники, а также отдельно стоящие деревья и кустарники).

2.1.15. Газон – участок территории, преимущественно занятый естественно произрастающей или засеянной травянистой растительностью (дерновой покров).

2.1.16. Цветник – участок геометрической или свободной формы с высаженными одно-, двух- или многолетними растениями, обновляющимися по мере завершения цветения.

2.1.17. Земляные работы - все виды работ, связанные со вскрытием грунта на глубину более 30 сантиметров (за исключением



пахотных работ), забивкой и погружением свай при возведении объектов и сооружений всех видов, подземных и наземных инженерных сетей, коммуникаций, а равно отсыпка грунтом на высоту более 50 сантиметров.

2.1.18. Проезд - дорога, примыкающая к проезжим частям жилых и магистральных улиц, разворотным площадкам.

2.1.19. Капитальный ремонт дорожного покрытия - комплекс работ, при котором производится полное восстановление и повышение работоспособности дорожной одежды и покрытия, земляного полотна и дорожных сооружений, осуществляется смена изношенных конструкций и деталей или замена их на наиболее прочные и долговечные, повышение геометрических параметров дороги с учетом роста интенсивности движения и осевых нагрузок автомобилей в пределах норм, соответствующих категории, установленной для ремонтируемой дороги, без увеличения ширины земляного полотна на основном протяжении дороги.

2.1.20. Твердое покрытие - дорожное покрытие в составе дорожных одежд.

2.1.21. Улица - обустроенная или приспособленная и используемая для движения транспортных средств и пешеходов полоса земли либо поверхность искусственного сооружения, находящаяся в пределах населенных пунктов, в том числе магистральная дорога скоростного и регулируемого движения, пешеходная и парковая дорога, дорога в научно-производственных, промышленных и коммунально-складских зонах (районах).

2.1.22. Владелец объекта благоустройства - лицо, которому объект благоустройства принадлежит на праве собственности, вправе хозяйственного ведения, праве оперативного управления, праве пожизненного наследуемого владения, праве постоянного (бессрочного) пользования или которое оказывает услуги по содержанию и ремонту объекта в рамках договора управления или на ином праве, предусмотренном законом.

2.1.23. Застройщик - физическое или юридическое лицо, обеспечивающее на принадлежащем ему земельном участке строительство, реконструкцию, капитальный ремонт объектов капитального строительства, а также выполнение инженерных изысканий, подготовку проектной документации для их строительства, реконструкции, капитального ремонта в порядке, предусмотренном градостроительным законодательством.

2.1.24. Специализированная организация - организация независимо от ее организационно-правовой формы, а также индивидуальные предприниматели, оказывающие услуги по возмездному договору. В случаях, предусмотренных законодательством, специализированная организация обязана иметь соответствующую лицензию на оказание данного вида услуг.

2.1.25. Отходы производства и потребления (далее - отходы) - вещества или предметы, которые образованы в процессе производства, выполнения работ, оказания услуг или в процессе потребления, которые удаляются, предназначены для удаления или подлежат удалению.

2.1.26. Твердые коммунальные отходы (ТКО) - отходы, образующиеся в жилых помещениях в процессе потребления физическими лицами, а также товары, утратившие свои потребительские свойства в процессе их использования физическими лицами в жилых помещениях в целях удовлетворения личных и бытовых нужд. К твердым коммунальным отходам также относятся отходы, образующиеся в процессе деятельности юридических лиц, индивидуальных предпринимателей и подобные по составу отходам, образующимся в жилых помещениях в процессе потребления физическими лицами.

2.1.27. Крупногабаритные отходы (КГО) - отходы потребления и хозяйственной деятельности (бытовая техника, мебель и др.), утратившие свои потребительские свойства, загрузка которых (по своим размерам и характеру) производится механизировано.

2.1.28. Смёт - грунтовые наносы, пыль, опавшие листья и прочий мусор.

2.1.29. Контейнер - стандартная емкость для сбора ТКО объемом 0,7 - 1,5 куб.м.

2.1.30. Уборка территорий - виды деятельности, связанные со сбором, вывозом ТКО и КГО с селитебной территории на полигон ТБО, снега на площадку для складирования, производственных отходов на объекты размещения (специально оборудованные сооружения), также иные мероприятия, направленные на обеспечение экологического и санитарно-эпидемиологического благополучия населения и охрану окружающей среды.

2.1.31. Сбор и вывоз ТКО и КГО - комплекс мероприятий, проводимых в соответствии с генеральной схемой санитарной очистки города.

2.1.32. Договор на оказание услуг по обращению с твердыми коммунальными отходами - письменное соглашение, имеющее юридическую силу, заключенное между заказчиком и организацией, имеющей на балансе специализированную технику и осуществляющей эксплуатацию полигона ТБО.

2.1.33. График вывоза ТКО - составная часть договора на оказание услуг по обращению с твердыми коммунальными отходами с указанием места (адреса), объема, времени вывоза и периодичности вывоза.

2.1.34. Несанкционированная свалка мусора - самовольное складирование вне специализированных мест размещения ТКО и КГО, отходов производства, строительных отходов, и прочих отходов, образованных в процессе деятельности хозяйствующих субъектов или физических лиц на площади свыше 50 кв.м и объемом свыше 30 куб.м.

2.1.35. Подтопление - подъем уровня грунтовых вод, вызванный повышением горизонта в реке, затопление водой участка дороги, части территорий от атмосферных осадков, снеготаяния, некачественно уложенного асфальтобетонного покрытия дорог, тротуаров, сброса или утечки воды из инженерных систем и коммуникаций; неисправности, либо нарушения правил обслуживания водоприемных устройств и сооружений поверхностного водоотвода, препятствующее движению автотранспорта, городского пассажирского транспорта и пешеходов.

### 3. Объекты и элементы благоустройства территории

3.1. К объектам благоустройства относятся территории различного функционального назначения, на которых осуществляется деятельность по благоустройству, в том числе:

- детские площадки, спортивные и другие площадки отдыха и досуга;
- площадки для выгула и дрессировки собак;
- площадки автостоянок;
- улицы (в том числе пешеходные) и дороги;
- парки, скверы, бульвары, сады;
- площади, набережные и другие территории;
- технические зоны транспортных, инженерных коммуникаций, водоохранные зоны;
- контейнерные площадки и площадки для складирования отдельных групп коммунальных отходов.

3.2. К элементам благоустройства относят, в том числе:

- элементы озеленения;
- покрытия;
- ограждения (заборы);
- водные устройства;
- уличное коммунально-бытовое и техническое оборудование;

- игровое и спортивное оборудование;
- элементы освещения;
- средства размещения информации и рекламные конструкции;
- малые архитектурные формы и городская мебель;
- некапитальные нестационарные сооружения;
- элементы объектов капитального строительства.

#### 4. Общие принципы и подходы к благоустройству территорий города

4.1. К деятельности по благоустройству территорий города относится разработка проектной документации по благоустройству территорий, выполнение мероприятий по благоустройству территорий и содержание объектов благоустройства.

4.2. Под проектной документацией по благоустройству территорий понимается пакет документации, основанной на стратегии развития муниципального образования и концепции, отражающей потребности жителей такого муниципального образования, который содержит материалы в текстовой и графической форме и определяет проектные решения по благоустройству территории. Состав данной документации может быть различным в зависимости от того, к какому объекту благоустройства он относится. Предлагаемые в проектной документации по благоустройству решения необходимо готовить по результатам социологических, маркетинговых, архитектурных градостроительных и иных исследований, социально-экономической оценки эффективности проектных решений.

4.3. Развитие городской среды осуществляется путем улучшения, обновления, трансформации, использования лучших практик и технологий, в том числе путем развития инфраструктуры, системы управления, технологий, коммуникаций между жителями и сообществами.

4.4. Содержание объектов благоустройства осуществляется путем поддержания в надлежащем техническом, физическом, эстетическом состоянии объектов благоустройства, их отдельных элементов в соответствии с эксплуатационными требованиями.

4.5. Участниками деятельности по благоустройству выступают:

а) население муниципального образования «Котлас», которое формирует запрос на благоустройство и принимает участие в оценке предлагаемых решений. В отдельных случаях жители муниципальных образований участвуют в выполнении работ. Жители могут быть представлены общественными организациями и объединениями;

б) представители органов местного самоуправления, которые формируют техническое задание, выбирают исполнителей и обеспечивают финансирование в пределах своих полномочий;

в) хозяйствующие субъекты, осуществляющие деятельность на территории муниципального образования «Котлас», которые могут участвовать в формировании запроса на благоустройство, а также в финансировании мероприятий по благоустройству;

г) представители профессионального сообщества, в том числе ландшафтные архитекторы, специалисты по благоустройству и озеленению, архитекторы и дизайнеры, разрабатывающие концепции и проекты благоустройства, рабочую документацию;

д) исполнители работ, специалисты по благоустройству и озеленению, в том числе возведению малых архитектурных форм;

е) иные лица.

4.6. Жители муниципального образования участвуют в подготовке и реализации проектов по благоустройству в целях повышения эффективности расходов на благоустройство и качества реализуемых проектов, а также обеспечения сохранности созданных объектов благоустройства.

4.7. Участие жителей может быть прямым или опосредованным через общественные организации, в том числе организации, объединяющие профессиональных проектировщиков – архитекторов, ландшафтных архитекторов, дизайнеров, а также ассоциации и объединения предпринимателей. Оно осуществляется путем инициирования проектов благоустройства, участия в обсуждении проектных решений и, в некоторых случаях, реализации приняты решений.

4.8. Концепция благоустройства для каждой территории создается с учётом потребностей и запросов жителей и других участников деятельности по благоустройству и при их непосредственном участии на всех этапах создания концепции, а также с учётом стратегических задач комплексного устойчивого развития городской среды, в том числе формирования возможности для создания новых связей, общения и взаимодействия отдельных граждан и сообществ, их участия в проектировании и реализации проектов по развитию территории, содержанию объектов благоустройства и для других форм взаимодействия жителей муниципального образования «Котлас».

4.9. Обеспечение качества городской среды при реализации проектов благоустройства территорий может достигаться путем реализации следующих принципов:

а) принципа функционального разнообразия (насыщенность территории городского округа разнообразными социальными и коммерческими сервисами);

б) принципа комфортной организации пешеходной среды (создание в муниципальном образовании «Котлас» условий для приятных, безопасных, удобных пешеходных прогулок). Привлекательность пешеходных прогулок обеспечивается путем совмещения различных функций (транзитных, коммуникационных, рекреационных, потребительских) на пешеходных маршрутах. При реализации принципа обеспечивается доступность пешеходных прогулок для различных категорий граждан, в том числе для маломобильных групп граждан, при различных погодных условиях;

в) принципа комфортной мобильности (наличие у жителей сопоставимых по скорости и уровню комфорта возможностей доступа к основным точкам притяжения в городском округе и за его пределами при помощи различных видов транспорта);

г) принципа комфортной среды для общения (гармоничное размещение в городском округе территории, которые постоянно и без платы за посещение доступны для населения, в том числе площади, набережные, улицы, пешеходные зоны, скверы, парки (далее – общественные пространства), и территорий с ограниченным доступом посторонних людей, предназначенных для уединенного общения и проведения времени (далее – приватное пространство));

д) принципа насыщенности общественных и частных пространств разнообразными элементами природной среды (зелеными насаждениями, водными объектами и др.) различной площади, плотности территориального размещения и пространственной организации в зависимости от функционального назначения части территории.

4.10. Реализация принципов комфортной среды для общения и комфортной пешеходной среды предполагает создание условий для защиты общественных и частных пространств от вредных факторов среды (шума, пыли, загазованности) эффективными архитектурно-планировочными приемами.

4.11. Общественные пространства обеспечивают принцип пространственной и планировочной взаимосвязи жилой и общественной среды, точек притяжения людей, транспортных узлов на всех уровнях.

4.12. Реализацию комплексных проектов благоустройства осуществляется с привлечением собственников земельных участков, находящихся в непосредственной близости от территории комплексных проектов благоустройства и иных заинтересованных сторон (застройщиков, управляющих организаций, объединений граждан и предпринимателей, собственников и арендаторов коммерческих помещений в прилегающих зданиях), в том числе с использованием механизмов государственно-частного партнерства.

4.13. Определение конкретных зон, территорий, объектов для проведения работ по благоустройству, очередность реализации проектов, объемы и источники финансирования устанавливаются в муниципальной программе «Формирование современной комфортной городской среды».

4.14. Обоснование предложений по определению конкретных зон, территорий, объектов для проведения работ по благоустройству, установления их границ, определения очередности реализации проектов, объемов и источников финансирования для последующего учета в составе документов стратегического, территориального планирования, планировки территории осуществляется на основе комплексного исследования современного состояния и потенциала развития территории муниципального образования (элемента планировочной структуры).

4.15. В качестве приоритетных объектов благоустройства выбираются активно посещаемые или имеющие очевидный потенциал для роста пешеходных потоков территории городского округа, с учетом объективной потребности в развитии тех или иных общественных пространств, экономической эффективности реализации и планов развития муниципального образования «Котлас».

#### **5. Формы и механизмы общественного участия в принятии решений и реализации проектов комплексного благоустройства и развития городской среды**

5.1. Формы общественного участия направлены на наиболее полное включение всех заинтересованных лиц, выявления их интересов, ценностей и отражение их в проектировании любых изменений в городе, достижение согласия по целям и планам реализации проектов, мобилизацию и объединение всех заинтересованных лиц вокруг проектов, реализующих стратегию развития территории города.

5.2. Открытое обсуждение проектов благоустройства территорий организуется на этапе формулирования задач проекта и по итогам каждого из этапов проектирования.

5.3. Все решения, касающиеся благоустройства и развития территорий, принимаются открыто и гласно с учетом мнения жителей соответствующих территорий и иных заинтересованных лиц.

5.4. Для повышения уровня доступности информации и информирования населения и заинтересованных лиц о задачах и проектах в сфере благоустройства и комплексного развития городской среды размещаются на официальном сайте администрации МО «Котлас» в информационно-телекоммуникационной сети «Интернет».

5.5. На официальном сайте администрации МО «Котлас» в информационно-телекоммуникационной сети «Интернет» размещается основная проектная и конкурсная документация, а также протокол общественных обсуждений проектов благоустройства.

5.6. Для осуществления участия граждан и иных заинтересованных лиц в процессе принятия решений и реализации проектов комплексного благоустройства используются следующие формы:

- а) совместное определение целей и задач по развитию территории, инвентаризация проблем и потенциалов среды;
- б) определение основных видов активностей, функциональных зон общественных пространств, под которыми в целях настоящих Правил понимаются части территории города, для которых определены границы и преимущественный вид деятельности, для которого предназначена данная часть территории, и их взаимное расположение на выбранной территории. При этом возможно определение нескольких преимущественных видов деятельности для одной и той же функциональной зоны (многофункциональные зоны);
- в) обсуждение и выбор типа оборудования, некапитальных объектов, малых архитектурных форм, включая определение их функционального назначения, соответствующих габаритов, стилового решения, материалов;
- г) консультации в выборе типов покрытий, с учетом функционального зонирования территории;
- д) консультации по предполагаемым типам озеленения;
- е) консультации по предполагаемым типам освещения и осветительного оборудования;
- ж) участие в разработке проекта, обсуждение решений с архитекторами, ландшафтными архитекторами, проектировщиками и другими профильными специалистами;
- з) одобрение проектных решений участниками процесса проектирования и будущими пользователями, включая местных жителей, собственников соседних территорий и других заинтересованных лиц;
- и) осуществление общественного контроля над процессом реализации проекта (включая как возможность для контроля со стороны любых заинтересованных сторон, так и формирование рабочей группы, общественного совета проекта, либо наблюдательного совета проекта);
- к) осуществление общественного контроля над процессом эксплуатации территории (включая как возможность для контроля со стороны любых заинтересованных сторон, региональных центров общественного контроля, так и формирование рабочей группы, общественного совета проекта, либо наблюдательного совета проекта для проведения регулярной оценки эксплуатации территории).

5.7. При реализации проектов информируется общественность о планирующихся изменениях и возможности участия в этом процессе.

5.8. Информирование может осуществляться путем:

- а) размещения информации на официальном сайте администрации МО «Котлас» в информационно-телекоммуникационной сети «Интернет» о ходе реализации проекта с публикацией текстовых отчетов по итогам проведения общественных обсуждений;
- б) работы с местными средствами массовой информации, охватывающими широкий круг людей разных возрастных групп и потенциальные аудитории проекта;
- в) вывешивания афиш и объявлений на информационных досках в подъездах жилых домов, расположенных в непосредственной близости к проектируемому объекту (дворовой территории, общественной территории), а также на специальных стендах на самом объекте; в наиболее посещаемых местах (общественные и торгово-развлекательные центры, знаковые места и площадки), в холлах значимых и социальных инфраструктурных объектов, расположенных по соседству с проектируемой территорией или на ней (поликлиники, дома культуры, библиотеки, спортивные центры), на площадке проведения общественных обсуждений (в зоне входной группы, на специальных информационных стендах);
- г) индивидуальных приглашений участников встречи лично, по электронной почте или по телефону.

5.9. Механизмы общественного участия

5.9.1. Обсуждение проектов проводится в интерактивном формате с использованием широкого набора инструментов для вовлечения и обеспечения участия и современных групповых методов работы, а также всеми способами, предусмотренными действующим законодательством.

5.9.2. В рамках механизма общественного участия используются следующие инструменты: анкетирование, опросы, интервьюирование, картирование, проведение фокус-групп, работа с отдельными группами пользователей, организация проектных семинаров, организация проектных мастерских (воркшопов), проведение общественных обсуждений, проведение дизайн-игр с участием взрослых и детей, организация проектных мастерских со школьниками и студентами, школьные проекты (рисунки, сочинения, пожелания, макеты), проведение оценки эксплуатации территории.

5.9.3. На каждом этапе проектирования выбираются наиболее подходящие для конкретной ситуации механизмы, а также наиболее простые и понятные для всех заинтересованных в проекте сторон.

5.9.4. Для проведения общественных обсуждений выбираются хорошо известные людям общественные и культурные центры,



находящиеся в зоне хорошей транспортной доступности, расположенные по соседству с объектом проектирования.

5.9.5. По итогам встреч, проектных семинаров, воркшопов, дизайн-игр и любых других форматов общественных обсуждений формируется отчет. Отчет размещается на официальном сайте администрации МО «Котлас» в информационно-телекоммуникационной сети «Интернет».

5.9.6. Общественный контроль в области благоустройства осуществляется любыми заинтересованными физическими и юридическими лицами, в том числе с использованием технических средств для фото-, видеофиксации, а также интерактивных порталов в сети Интернет. Информация о выявленных и зафиксированных в рамках общественного контроля нарушениях в области благоустройства направляется для принятия мер в установленном порядке.

5.9.7. Общественный контроль в области благоустройства осуществляется с учетом положений законов и иных нормативных правовых актов об обеспечении открытости информации и общественном контроле в области благоустройства, жилищных и коммунальных услуг.

5.10. Участие лиц, осуществляющих предпринимательскую деятельность, в реализации комплексных проектов по благоустройству и созданию комфортной городской среды.

5.10.1. Участие лиц, осуществляющих предпринимательскую деятельность, в реализации комплексных проектов благоустройства может заключаться:

- а) в создании и предоставлении разного рода услуг и сервисов для посетителей общественных пространств;
- б) в приведении в соответствие с требованиями проектных решений фасадов, принадлежащих им или арендуемых ими объектов, в том числе размещенных на них вывесок;
- в) в строительстве, реконструкции, реставрации объектов недвижимости;
- г) в производстве или размещении элементов благоустройства;
- д) в комплексном благоустройстве отдельных территорий, прилегающих к территориям, благоустраиваемым за счет средств города;
- е) в организации мероприятий обеспечивающих приток посетителей на создаваемые общественные пространства;
- ж) в организации уборки благоустроенных территорий, предоставлении средств для подготовки проектов или проведения творческих конкурсов на разработку архитектурных концепций общественных пространств;
- з) в иных формах.

5.10.2. В реализации комплексных проектов благоустройства могут принимать участия лица, осуществляющих предпринимательскую деятельность в различных сферах, в том числе в сфере строительства, предоставления услуг общественного питания, оказания туристических услуг, оказания услуг в сфере образования и культуры.

## **6. Требования к проектам по благоустройству отдельных объектов и их элементов**

### **6.1. Элементы озеленения**

6.1.1. При создании элементов озеленения учитываются принципы организации комфортной пешеходной среды, комфортной среды для общения, насыщения востребованных жителями общественных пространств элементами озеленения, а также создания на территории зеленых насаждений благоустроенной сети пешеходных и велосипедных дорожек, центров притяжения людей.

6.1.2. Работы по озеленению планируются в комплексе и в контексте общего зеленого «каркаса» города, обеспечивающего для всех жителей доступ к неурбанизированным ландшафтам, возможность для занятий спортом и общения, физический комфорт и улучшения визуальных и экологических характеристик городской среды.

6.1.3. В зависимости от выбора типов насаждений определяются объемно-пространственная структура насаждений и обеспечиваются визуально-композиционные и функциональные связи участков озелененных территорий между собой и с застройкой населенного пункта.

### **6.2. Виды покрытий**

6.2.1. При создании и благоустройстве покрытий учитывается принцип организации комфортной пешеходной среды в части поддержания и развития удобных и безопасных пешеходных коммуникаций.

6.2.2. Покрытия поверхности обеспечивают на территории муниципального образования условия безопасного и комфортного передвижения, а также формируют архитектурно-художественный облик среды.

6.2.3. Для деревьев, расположенных в мощении необходимо применять различные виды защиты (приствольные решетки, бордюры, периметральные скамейки и пр.).

6.2.4. Применяемый в проекте вид покрытия устанавливать прочным, ремонтпригодным, экологичным, не допускающим скольжения. Выбор видов покрытия осуществляется в соответствии с их целевым назначением.

### **6.3. Ограждения**

6.3.1. При создании и благоустройстве ограждений учитываются принципы функционального разнообразия, организации комфортной пешеходной среды, гармонии с природой в части удовлетворения потребности жителей в полуприватных пространствах (пространство, открытое для посещения, но преимущественно используемое определенной группой лиц, связанных социальными отношениями или совместным владением недвижимым имуществом), сохранения востребованной жителями сети пешеходных маршрутов, защиты газонов и зеленых насаждений общего пользования от негативного воздействия с учетом требований безопасности.

6.3.2. Запрещается устройство ограждения земельных участков:

- многоквартирной жилой застройки;
- делового, общественного и коммерческого назначения.

Допускается устройство ограждения земельных участков:

- объектов образования, просвещения, здравоохранения;
- объектов индивидуального жилищного строительства;
- объектов блокированной жилой застройки.

6.3.3. В случае произрастания деревьев в зонах интенсивного пешеходного движения или в зонах производства строительных и реконструктивных работ при отсутствии иных видов защиты могут быть предусмотрены защитные приствольные ограждения, высота которых определяется в зависимости от возраста, породы дерева и прочих характеристик.

6.3.4. При создании и благоустройстве ограждений должна учитываться необходимость:

разграничения зеленой зоны (газоны, клумбы, парки) с маршрутами пешеходов и транспорта;  
проектирования дорожек и тротуаров с учетом потоков людей и маршрутов;  
разграничения зеленых зон и транзитных путей с помощью применения приемов разноуровневой высоты или создания зеленых кустовых ограждений;  
проектирования изменение высоты и геометрии бордюрного камня с учетом сезонных снежных отвалов;  
использования бордюрного камня;  
замены зеленых зон мощением в случаях, когда ограждение не имеет смысла ввиду небольшого объема зоны или архитектурных особенностей места;  
использования (в особенности на границах зеленых зон) многолетних всесезонных кустистых растений;  
использования по возможности светоотражающих фасадных конструкций для затененных участков газонов;  
использования цвето-графического оформления ограждений согласно палитре цветовых решений, утверждаемой уполномоченным в области градостроительства органом администрации муниципального образования «Котлас», с учетом рекомендуемых натуральных материалов (камень, металл, дерево и подобные), нейтральных цветов (черный, белый, серый, темные оттенки других цветов).

#### 6.3.5. Требования к ограждению земельных участков:

1. Ограждение земельных участков для объектов индивидуального жилищного строительства составляет не более 2,2 м.

### 6.4. Водные устройства

6.4.1. В рамках решения задачи обеспечения качества городской среды при благоустройстве водных устройств учитываются принципы организации комфортной среды для общения, гармонии с природой в части оборудования востребованных жителями общественных пространств водными устройствами, развития благоустроенных центров притяжения людей.

6.4.2. К водным устройствам относятся фонтаны, питьевые фонтанчики, бюветы, родники, декоративные водоемы и прочие. Водные устройства выполняют декоративно-эстетическую и природоохранную функции, улучшают микроклимат, воздушную и акустическую среду.

6.4.3. Питьевые фонтанчики могут быть как типовыми, так и выполненными по специально разработанному проекту.

### 6.5. Уличное коммунально-бытовое оборудование

6.5.1. Состав улично-коммунального оборудования включает в себя: различные виды мусоросборников: контейнеры и урны. Выбор того или иного вида коммунально-бытового оборудования исходит из целей обеспечения безопасности среды обитания для здоровья человека, экологической безопасности, экономической целесообразности, технологической безопасности, удобства пользования, эргономичности, эстетической привлекательности, сочетания с механизмами, обеспечивающими удаление накопленных отходов.

6.5.2. Для складирования твердых коммунальных отходов на территории муниципальных образований (улицах, площадях, объектах рекреации) применяются контейнеры и (или) урны. На территории объектов рекреации расстановку контейнеров и урн следует предусматривать у скамей, некапитальных нестационарных сооружений и уличного технического оборудования, ориентированных на продажу продуктов питания. Кроме того, урны располагаются на остановках общественного транспорта. Расстановка урн и контейнеров не должна мешать передвижению пешеходов, проезду инвалидов и детских колясок.

6.5.3. Количество и объем контейнеров определяется в соответствии с требованиями законодательства об отходах производства и потребления.

6.6. Размещение уличного технического оборудования (укрытия таксофонов, банкоматы, интерактивные информационные терминалы, почтовые ящики, вендинговые автоматы, элементы инженерного оборудования (подъемные площадки для инвалидов колясок, смотровые люки, решетки дождеприемных колодцев, вентиляционные шахты подземных коммуникаций, шкафы телефонной связи и т.п.).

6.6.1. В рамках решения задачи обеспечения качества городской среды при создании и благоустройстве уличного технического оборудования учитывается принцип организации комфортной пешеходной среды в части исключения барьеров для передвижения людей, а также нарушений визуального облика территории при размещении и эксплуатации объектов инженерной инфраструктуры.

6.6.2. При установке таксофонов на территориях общественного, жилого, рекреационного назначения предусматривается их электроосвещение. Рекомендуется выполнять оформление элементов инженерного оборудования, не нарушая уровень благоустройства формируемой среды, не ухудшая условия передвижения, осуществляя проектирование размещения крышек люков смотровых колодцев, расположенных на территории пешеходных коммуникаций, в том числе уличных переходов, на одном уровне с покрытием прилегающей поверхности.

### 6.7. Игровое и спортивное оборудование

6.7.1. В рамках решения задачи обеспечения качества городской среды при создании и благоустройстве игрового и спортивного оборудования учитываются принципы функционального разнообразия, комфортной среды для общения в части организации игровых и спортивных площадок как центров притяжения людей.

6.7.2. Игровое и спортивное оборудование на территории муниципального образования может быть представлено игровыми, физкультурно-оздоровительными устройствами, сооружениями и (или) их комплексами. При выборе состава игрового и спортивного оборудования для детей и подростков обеспечивается соответствие оборудования анатомо-физиологическим особенностям разных возрастных групп.

6.7.3. Спортивное оборудование, предназначенное для всех возрастных групп населения, размещается на спортивных, физкультурных площадках, либо на специально оборудованных пешеходных коммуникациях (тропы здоровья) в составе рекреаций.

### 6.8. Освещение и осветительное оборудование

6.8.1. В рамках решения задачи обеспечения качества городской среды при создании и благоустройстве освещения и осветительного оборудования учитываются принципы комфортной организации пешеходной среды, в том числе необходимость создания привлекательных и безопасных пешеходных маршрутов, а также обеспечение комфортной среды для общения в местах притяжения людей.

6.8.2. При проектировании каждой из трех основных групп осветительных установок (функционального, архитектурного освещения, световой информации) обеспечивается:

- экономичность и энергоэффективность применяемых установок, рациональное распределение и использование электроэнергии;

- эстетика элементов осветительных установок, их дизайн, качество материалов и изделий с учетом восприятия в дневное и ночное время;

- удобство обслуживания и управления при разных режимах работы установок.

6.8.3. Функциональное освещение (далее - ФО) осуществляется стационарными установками освещения дорожных покрытий и пространств в транспортных и пешеходных зонах. Установки ФО, как правило, подразделяют на обычные, высокомащтабовые, паркетные, газонные и встроенные.

6.8.4. В обычных установках светильники располагаются на опорах (венчающие, консольные), подвесах или фасадах (бра, плафоны).

6.8.5. Высокомащтабовые установки используются для освещения обширных пространств, транспортных развязок и магистралей, открытых паркингов.

6.8.6. Газонные светильники служат для освещения газонов, цветников, пешеходных дорожек и площадок. Они могут предусматриваться на территориях общественных пространств и объектов рекреации в зонах минимального вандализма.

6.8.7. Светильники, встроенные в ступени, подпорные стенки, ограждения, цоколи зданий и сооружений, малые архитектурные формы (далее – МАФ), используются для освещения пешеходных зон территорий общественного назначения.

6.8.8. Архитектурное освещение (далее - АО) применяется для формирования художественно выразительной визуальной среды в вечернее время, выявления из темноты и образной интерпретации памятников архитектуры, истории и культуры, инженерного и монументального искусства, МАФ, доминантных и достопримечательных объектов, ландшафтных композиций, создания световых ансамблей. Оно осуществляется стационарными или временными установками освещения объектов, главным образом, наружного освещения их фасадных поверхностей.

6.8.9. К временным установкам АО относится праздничная иллюминация: световые гирлянды, сетки, контурные обтяжки, светографические элементы, панно и объемные композиции из ламп накаливания, разрядных, светодиодов, световодов, световые проекции, лазерные рисунки.

6.8.10. Для монтажа прожекторов, нацеливаемых на фасады зданий, сооружений, зеленых насаждений, для иллюминации, световой информации и рекламы, элементы которых могут крепиться на опорах уличных светильников, используются установки функционального освещения.

6.8.11. Световая информация (далее - СИ), в том числе, световая реклама, как правило, предназначена для ориентации пешеходов и водителей автотранспорта в пространстве, в том числе для решения светокомпозиционных задач с учетом гармоничности светового ансамбля, не противоречащего действующим правилам дорожного движения.

6.8.12. В стационарных установках ФО и АО применяются энергоэффективные источники света, эффективные осветительные приборы и системы, качественные по дизайну и эксплуатационным характеристикам изделия и материалы: опоры, кронштейны, защитные решетки, экраны и конструктивные элементы, отвечающие требованиям действующих национальных стандартов.

6.8.13. Источники света в установках ФО выбираются с учетом требований, улучшения ориентации, формирования благоприятных зрительных условий, а также, в случае необходимости, светоцветового зонирования.

6.8.14. В установках АО и СИ рекомендуются к использованию источники белого или цветного света с учетом формируемых условия световой и цветовой адаптации и суммарный зрительный эффект, создаваемый совместным действием осветительных установок всех групп, особенно с хроматическим светом, функционирующих в конкретном пространстве населенного пункта или световом ансамбле.

6.8.15. В установках ФО транспортных и пешеходных зон применяются осветительные приборы направленного в нижнюю полусферу прямого, рассеянного или отраженного света.

6.8.16. При проектировании всех трех групп осветительных установок (ФО, АО, СИ) в целях рационального использования электроэнергии и обеспечения визуального разнообразия среды населенного пункта в темное время суток предусматриваются следующие режимы их работы:

- вечерний будничной режим, когда функционируют все стационарные установки ФО, АО и СИ, за исключением систем праздничного освещения;

- ночной дежурный режим, когда в установках ФО, АО и СИ может отключаться часть осветительных приборов, допускаемая нормами освещенности и распоряжениями местной администрации;

- праздничный режим, когда функционируют все стационарные и временные осветительные установки трех групп в часы суток и дни недели, определяемые администрацией муниципального образования;

- сезонный режим, предусматриваемый главным образом в рекреационных зонах для стационарных и временных установок ФО и АО в определенные сроки (зимой, осенью).

6.8.17. Осветительное оборудование должно отвечать требованиям действующих правил устройств электроустановок и правил по естественному и искусственному освещению.

## **6.9. Малые архитектурные формы (МАФ), городская мебель и характерные требования к ним**

6.9.1. В рамках решения задачи обеспечения качества городской среды при создании и благоустройстве малых архитектурных форм учитываются принципы функционального разнообразия, комфортной среды для общения, гармонии с природой в части обеспечения разнообразия визуального облика территории, различных видов социальной активности и коммуникаций между людьми, применение экологических материалов, привлечения людей к активному и здоровому времяпрепровождению на территории с зелеными насаждениями.

6.9.2. При проектировании, выборе МАФ учитываются:

а) соответствие материалов и конструкции МАФ климату и назначению МАФ;

б) антивандальную защищенность (от разрушения, оклейки, нанесения надписей и изображений);

в) возможность ремонта или замены деталей МАФ;

г) защита от образования наледи и снежных заносов, обеспечение стока воды;

д) удобство обслуживания, а также механизированной и ручной очистки территории рядом с МАФ и под конструкцией;

е) эргономичность конструкций (высота и наклон спинки, высоту урн и прочее);

ж) расцветку, не диссонирующую с окружением;

з) безопасность для потенциальных пользователей;

и) стилистическое сочетание с другими МАФ и окружающей архитектурой;

к) соответствие характеристикам зоны расположения: утилитарный, минималистический дизайн для тротуаров дорог, более сложный, с элементами декора - для рекреационных зон и дворов.

6.9.3. Общие рекомендации к установке МАФ:

а) расположение, не создающее препятствий для пешеходов;

- б) компактная установка на минимальной площади в местах большого скопления людей;
- в) устойчивость конструкции;
- г) надежная фиксация или обеспечение возможности перемещения в зависимости от условий расположения;
- д) наличие в каждой конкретной зоне МАФ рекомендуемых типов для такой зоны.

#### 6.9.4. Рекомендации к установке урн:

- достаточная высота (до 100 см) и объем;
- наличие рельефного текстурирования или перфорирования для защиты от граффического вандализма;
- защита от дождя и снега;
- использование и аккуратное расположение вставных ведер и мусорных мешков.

6.9.5. Рекомендации к уличной мебели, в том числе к различным видам скамей отдыха, размещаемых на территории общественных пространств, рекреаций и дворов, а также скамей и столов, размещаемых на площадках для настольных игр, летних кафе:

а) установку скамей рекомендуется осуществлять на твердые виды покрытия или фундамент. В зонах отдыха, лесопарках, на детских площадках может допускаться установка скамей на мягкие виды покрытия. При наличии фундамента его части не должны выступать над поверхностью земли;

б) наличие спинок для скамеек рекреационных зон, наличие спинок и поручней для скамеек дворовых зон, отсутствие спинок и поручней для скамеек транзитных зон;

в) на территории особо охраняемых природных территорий возможно выполнять скамьи и столы из древесных пней-срубов, бревен и плах, не имеющих сколов и острых углов.

#### 6.9.6. Рекомендации к установке цветочниц (вазонов), в том числе к навесных:

- высота цветочниц (вазонов) должна обеспечивать предотвращение случайного наезда автомобилей и попадания мусора;
- дизайн (цвет, форма) цветочниц (вазонов) не должен отвлекать внимание от растений;
- цветочницы и кашпо зимой необходимо хранить в помещении или заменять в них цветы хвойными растениями или иными растительными декорациями.

#### 6.9.7. При установке ограждений рекомендуется учитывать следующее:

- прочность, обеспечивающую защиту пешеходов от наезда автомобилей;
- модульность, позволяющую создавать конструкции любой формы;
- наличие светоотражающих элементов в местах возможного наезда автомобиля;
- расположение ограды не далее 10 см от края газона;
- использование нейтральных и (или) естественных цветов используемого материала.

#### 6.9.8. На тротуарах автомобильных дорог могут быть использованы следующие малые архитектурные формы (МАФ):

- скамейки без спинки с местом для сумок;
- опоры у скамеек для людей с ограниченными возможностями;
- заграждения, обеспечивающие защиту пешеходов от наезда автомобилей;
- навесные кашпо, навесные цветочницы и вазоны;
- высокие цветочницы (вазоны) и урны.

#### 6.9.9. Для пешеходных зон могут быть использованы следующие МАФ:

- уличные фонари, высота которых соотносима с ростом человека;
- скамейки, предполагающие длительное сидение;
- цветочницы и кашпо (вазоны);
- информационные стенды;
- защитные ограждения;
- столы для игр.

#### 6.9.10. При проектировании оборудования рекомендуется предусматривать его вандалозащищенность, в том числе:

- использовать легко очищающиеся и не боящиеся абразивных и растворяющих веществ материалы;

- использовать на плоских поверхностях оборудования и малых архитектурных форм перфорирование или рельефное текстурирование, которое мешает расклейке объявлений, разрисовыванию поверхности, а также облегчает очистку;

- использовать темные тона окраски или материалов, поскольку светлая однотонная окраска провоцирует нанесение незаконных надписей. Необходимо учитывать то, что темная или черная окраска уменьшает количество надписей или их заметность, поскольку большинство цветов инструментов нанесения также темные. При размещении оборудования рекомендуется предусматривать его вандалозащищенность. Оборудование (будки, остановки, столбы, заборы) и фасады зданий рекомендуется защитить с помощью рекламы и полезной информации, стрит-арта и рекламного граффити, озеленения;

- минимизировать количество оборудования, группируя объекты или размещая их к стене здания, в том числе объекты, стоящие на небольшом расстоянии друг от друга (например, банкоматы), тем самым уменьшая площадь, которая может быть подвержена вандализму, сокращая затраты и время на ее обслуживание.

6.9.11. В рамках решения задачи обеспечения качества городской среды при создании и благоустройстве некапитальных нестационарных сооружений учитываются принципы функционального разнообразия, организации комфортной пешеходной среды, комфортной среды для общения в части обеспечения территории разнообразными сервисами, востребованными центрами притяжения людей без ущерба для комфортного передвижения по сложившимся пешеходным маршрутам.

6.9.12. Некапитальные нестационарные сооружения размещаются на территориях муниципального образования, таким образом, чтобы не мешать пешеходному движению, не ухудшать визуальное восприятие среды города. Сооружения предприятий мелкорозничной торговли, бытового обслуживания и питания рекомендуется размещать на территориях пешеходных зон, в парках, садах, на бульварах города. Сооружения рекомендуется устанавливать на твердые виды покрытия, оснастить осветительным оборудованием, урнами и малыми контейнерами для мусора, а некапитальные нестационарные объекты общественного питания - туалетными кабинками (при отсутствии общественных туалетов на прилегающей территории в зоне доступности).

6.9.13. Размещение туалетных кабин предусматривается на активно посещаемых территориях населенных пунктов при отсутствии или недостаточной пропускной способности общественных туалетов: в местах проведения массовых мероприятий, на территории объектов рекреации (парках, садах), а также - при некапитальных нестационарных сооружениях питания.

## 6.10. Оформление и оборудование зданий и сооружений

6.10.1. Проектирование оформления и оборудования зданий и сооружений включает в себя колористическое решение внешних поверхностей стен, отделку крыши, некоторые вопросы оборудования конструктивных элементов здания, размещение антенн, водосточных труб, отмостки, домовых знаков, защитных сеток.

6.10.2. Колористическое решение зданий и сооружений проектируется с учетом концепции общего цветового решения застройки



улиц и территорий муниципального образования.

6.10.3. Входные (участки входов в здания) группы зданий жилого и общественного назначения оснащаются осветительным оборудованием, навесом (козырьком), элементами сопряжения поверхностей (ступени), устройствами и приспособлениями для перемещения инвалидов и маломобильных групп населения.

#### 6.11. Организация площадок на территории муниципального образования «Котлас»

6.11.1. На территории муниципального образования предусматриваются следующие виды площадок: для игр детей, отдыха взрослых, занятий спортом, установки мусоросборников, выгула и дрессировки собак, стоянок автомобилей.

6.11.2. Детские площадки предназначены для игр и активного отдыха детей разных возрастов. Площадки могут быть организованы в виде отдельных площадок для разных возрастных групп или как комплексные игровые площадки с зонированием по возрастным интересам.

6.11.3. Площадки для отдыха и проведения досуга взрослого населения размещаются на участках жилой застройки, на озелененных территориях жилой группы и микрорайона, в парках и лесопарках.

6.11.4. Перечень элементов благоустройства на площадке для отдыха, как правило, включает твердые виды покрытия, элементы сопряжения поверхности площадки с газоном, озеленение, скамьи для отдыха, скамьи и столы, урны, осветительное оборудование.

6.11.5. Спортивные площадки предназначены для занятий физкультурой и спортом всех возрастных групп населения. Спортивные площадки размещаются на территориях жилого и рекреационного назначения, участков спортивных сооружений.

6.11.6. Контейнерные площадки и площадки для складирования отдельных групп коммунальных отходов - специально оборудованные места, предназначенные для складирования коммунальных отходов. На данных площадках размещается информация о сроках удаления отходов, наименовании организации, выполняющей данную работу, и контактах лица, ответственного за качественную и своевременную работу по содержанию площадки и своевременное удаление отходов. Наличие таких площадок предусматривается в составе территорий и участков любого функционального назначения, где могут накапливаться коммунальные отходы.

6.11.7. Размер контейнерной площадки определяется исходя из задач, габаритов и количества контейнеров, используемых для складирования отходов, но не более предусмотренного санитарно-эпидемиологическими требованиями.

6.11.8. Контейнерные площадки могут быть совмещены с площадками для складирования отдельных групп коммунальных отходов, в том числе для складирования крупногабаритных отходов.

6.11.9. Площадки для выгула собак размещаются на территориях общего пользования, за пределами санитарной зоны источников водоснабжения первого и второго поясов.

6.11.10. На территории площадки для выгула собак размещается информационный стенд с правилами пользования площадкой.

6.11.11. Покрытие площадки для выгула собак должно иметь ровную поверхность, обеспечивающую хороший дренаж, не травмирующую конечности животных (газонное, песчаное, песчано-земляное), а также быть удобным для регулярной уборки и обновления.

6.12. Создание и благоустройство пешеходных коммуникаций (тротуаров, аллей, дорожек, тропинок), обеспечивающих пешеходные связи и передвижения на территории муниципального образования

6.12.1. При создании и благоустройстве пешеходных коммуникаций на территории муниципального образования обеспечивается минимальное количество пересечений с транспортными коммуникациями, непрерывность системы пешеходных коммуникаций, возможность безопасного, беспрепятственного и удобного передвижения людей, включая инвалидов и маломобильные группы населения, высокий уровень благоустройства и озеленения. В системе пешеходных коммуникаций рекомендуется выделять основные и второстепенные пешеходные связи.

6.12.2. Перед проектированием пешеходных тротуаров составляется карта фактических пешеходных маршрутов со схемами движения пешеходных маршрутов, соединяющих основные точки притяжения людей. По результатам анализа состояния открытых территорий в местах концентрации пешеходных потоков выявляются ключевые проблемы состояния городской среды, в том числе старые деревья, куски арматуры, лестницы, брошенные малые архитектурные формы. При необходимости организуется общественное обсуждение.

6.12.3. При планировочной организации пешеходных тротуаров предусматривается беспрепятственный доступ к зданиям и сооружениям инвалидов и других групп населения с ограниченными возможностями передвижения и их сопровождающих, а также специально оборудованные места для маломобильных групп населения в соответствии с требованиями «СП 59.13330.2016. Свод правил. Доступность зданий и сооружений для маломобильных групп населения» места для маломобильных групп населения.

6.12.4. При создании пешеходных тротуаров учитывается следующее:

- непрерывность связей пешеходных и транспортных путей, а также свободный доступ к объектам массового притяжения, в том числе объектам транспортной инфраструктуры;

- исходя из текущих планировочных решений по транспортным путям осуществляется проектирование пешеходных тротуаров с минимальным числом пересечений с проезжей частью дорог и пересечений массовых пешеходных потоков.

6.12.5. Покрытие пешеходных дорожек должно быть удобным при ходьбе и устойчивым к износу.

6.12.6. Пешеходные маршруты обеспечиваются необходимым освещением.

6.12.7. Количество элементов благоустройства пешеходных маршрутов (скамейки, урны, малые архитектурные формы) определяется с учетом интенсивности пешеходного движения.

### 7. Общие требования к благоустройству территорий общественного назначения

7.1. Объектами благоустройства на территориях общественного назначения являются общественные пространства муниципального образования, участки и зоны общественной застройки, которые в различных сочетаниях формируют все разновидности общественных территорий муниципального образования: центры общегородского и локального значения, многофункциональные, примагистральные и специализированные общественные зоны муниципального образования.

7.2. На территориях общественного назначения при разработке проектных мероприятий по благоустройству обеспечивается открытость и проницаемость территорий для визуального восприятия (отсутствие глухих оград), условия беспрепятственного передвижения населения (включая маломобильные группы), приемы поддержки исторически сложившейся планировочной структуры и масштаба застройки, достижение стилового единства элементов благоустройства с окружающей средой муниципального образования.

7.3. Проекты благоустройства территории общественных пространств разрабатываются на основании предварительных

предпроектных исследований, определяющих потребности жителей и возможные виды деятельности на данной территории.

7.4. Перечень конструктивных элементов внешнего благоустройства на территории общественных пространств муниципального образования включает твердые виды покрытия, элементы сопряжения поверхностей, озеленение, скамьи, урны и малые контейнеры для мусора, уличное техническое оборудование, осветительное оборудование, оборудование архитектурно-декоративного освещения, носители информации, элементы защиты участков озеленения (металлические ограждения, специальные виды покрытий).

## 8. Общие требования к благоустройству территорий жилого назначения

8.1. Объектами благоустройства на территориях жилого назначения являются: общественные пространства, земельные участки многоквартирных домов, детских садов, школ, постоянного и временного хранения автотранспортных средств, которые в различных сочетаниях формируют жилые группы, микрорайоны, жилые районы.

8.2. Общественные пространства на территориях жилого назначения формируются с учетом системы пешеходных коммуникаций, участков учреждений обслуживания жилых групп, микрорайонов, жилых районов и озелененных территорий общего пользования.

8.3. Перечень элементов благоустройства на территории пешеходных коммуникаций и участков учреждений обслуживания включает твердые виды покрытия, элементы сопряжения поверхностей, урны, малые контейнеры для мусора, осветительное оборудование, носители информации.

8.4. Территория общественных пространств на территориях жилого назначения разделяется на зоны, предназначенные для выполнения определенных функций, включая рекреационные, транспортные, хозяйственные. При ограничении по площади общественных пространств на территориях жилого назначения допускается учитывать функциональные зоны и площади, расположенные в зоне пешеходной доступности

8.5. При невозможности одновременного совмещения в общественных пространствах на территориях жилого назначения рекреационной и транспортной функций приоритет в использовании территории рекомендуется отдавать рекреационной функции, а для решения транспортной функции применяются специальные инженерно-технические сооружения (подземные / надземные паркинги).

8.6. Проектирование благоустройства участков жилой застройки производится с учетом коллективного или индивидуального характера пользования придомовой территорией.

8.7. На территории земельного участка многоквартирных домов с общим использованием придомовой территорией (многоквартирная застройка) предусматриваются транспортный проезд (проезды), пешеходные коммуникации (основные, второстепенные), площадки (для игр детей дошкольного возраста, отдыха взрослых, установки мусоросборников, гостевых автостоянок, при входных группах), озелененные территории. Если размеры территории участка позволяют, рекомендуется в границах участка размещение спортивных площадок и площадок для игр детей школьного возраста, площадок для выгула собак.

8.8. В перечень элементов благоустройства на территории участка жилой застройки общего пользования включаются твердые виды покрытия проезда, различные виды покрытия площадок, элементы сопряжения поверхностей, оборудование площадок, озеленение, осветительное оборудование.

8.9. При озеленении территории детских садов и школ запрещено использовать растения с ядовитыми плодами, а также с колючками и шипами.

8.10. В перечень элементов благоустройства на участке длительного и кратковременного хранения автотранспортных средств включаются твердые виды покрытия, элементы сопряжения поверхностей, ограждения, урны или малые контейнеры для мусора осветительное оборудование, информационное оборудование (указатели).

## 9. Общие требования к благоустройству территорий рекреационного назначения

9.1. Объектами благоустройства на территориях рекреационного назначения являются объекты рекреации - части территорий зон особо охраняемых природных территорий, зоны отдыха, парки, сады, бульвары, скверы.

9.2. Благоустройство памятников садово-паркового искусства, истории и архитектуры, включает в себя реконструкцию или реставрацию их исторического облика, планировки, озеленения, включая воссоздание ассортимента растений. Оборудование и оснащение территории парка элементами благоустройства проектируется в соответствии с историко-культурным регламентом территории, на которой он расположен.

9.3. При реконструкции объектов рекреации предусматривается:

для лесопарков – создание экосистем, способных к устойчивому функционированию, проведение функционального зонирования территории в зависимости от ценности ландшафтов и насаждений с установлением предельной рекреационной нагрузки, режимов использования и мероприятий благоустройства для различных зон лесопарка;

для парков и садов - реконструкция планировочной структуры (например, изменение плотности дорожной сети), разреживание участков с повышенной плотностью насаждений, удаление больных, старых, недекоративных и (или) потерявших декоративность деревьев и растений малоценных видов, их замена на декоративно-лиственные и красивоцветущие формы деревьев и кустарников, организация площадок отдыха, детских площадок;

для бульваров и скверов - формирование групп со сложной вертикальной структурой, удаление больных, старых и недекоративных и (или) потерявших декоративность деревьев, создание и увеличение расстояний между краем проезжей части и ближайшим рядом деревьев, посадка за пределами зоны риска преимущественно крупномерного посадочного материала с использованием специальных технологий посадки и содержания.

9.4. На территориях, предназначенных и обустроенных для организации активного массового отдыха, купания и рекреации (далее – зона отдыха) размещаются пункт медицинского обслуживания с проездом, спасательная станция, пешеходные дорожки, инженерное оборудование.

9.5. Перечень элементов благоустройства на территории зоны отдыха включает твердые комбинированные виды покрытия проезда, дорожек (плитка, утопленная в газон), озеленение, питьевые фонтанчики, скамьи, урны, малые контейнеры для мусора, оборудование пляжа (навесы от солнца, лежаки, кабинки для переодевания), туалетные кабины.

9.6. При проектировании озеленения территории объектов:

- производится оценка существующей растительности, состояния древесных растений и травянистого покрова;

- производится выявление сухих, поврежденных вредителями зеленых насаждений, растений и разрабатываются мероприятия по их удалению;

- обеспечивается сохранение травяного покрова, древесно-кустарниковой и прибрежной растительности не менее чем на 80 процентов общей площади зоны отдыха;

- обеспечивается озеленение и формирование берегов водоема;

- обеспечивается недопущение использования территории зоны отдыха для иных целей, том числе для выгула собак, устройства игровых городков, аттракционов.

9.7. Запрещается размещение ограждения, уличного технического оборудования, некапитальных нестационарных сооружений мелкорозничной торговли и питания, туалетных кабин.

9.8. На территории городского округа возможна организация следующих видов парков: многофункциональных (предназначенных для периодического массового отдыха, развлечения, активного и тихого отдыха, устройства аттракционов для взрослых и детей), специализированных (предназначенных для организации специализированных видов отдыха), парков жилых районов (предназначенных для организации активного и тихого отдыха населения жилого района).

9.9. По ландшафтно-климатическим условиям возможна организация следующих видов парков: на пересеченном рельефе; по берегам водоёмов, рек; парки на территориях, занятых лесными насаждениями.

9.10. На территории многофункционального парка предусматривается система аллей, дорожек и площадок, парковые сооружения (аттракционы, беседки, павильоны, туалеты). Применяются различные виды и приемы озеленения: вертикальный (перголы, трельяжи, шпалеры), мобильный (контейнеры, вазоны). Предусматривается создание декоративных композиций из деревьев, кустарников, цветочного оформления, экзотических видов растений.

9.11. Состав и количество парковых сооружений, элементы благоустройства в специализированных парках, как правило, зависят от тематической направленности парка и определяются заданием на проектирование и проектным решением.

9.12. На территории парка жилого района предусматриваются система аллей и дорожек, площадки (детские, тихого и активного отдыха, спортивные). Рядом с территорией парка или в его составе может быть расположен спортивный комплекс жилого района, детские спортивно-игровые комплексы, места для катания на роликах.

9.13. При разработке проектных мероприятий по озеленению в парке жилого района учитываются формируемые типы пространственной структуры и типы насаждений.

9.14. На территории городского округа могут быть сформированы следующие виды садов: сады отдыха (предназначенные для организации кратковременного отдыха населения и прогулок), сады при сооружениях, сады-выставки (экспозиционная территория, действующая как самостоятельный объект или как часть городского парка) и иные виды садов.

9.15. Перечень элементов благоустройства на территории сада отдыха включает твердые виды покрытия дорожек в виде плиточного мощения, элементы сопряжения поверхностей, озеленение, скамьи, урны, уличное техническое оборудование, осветительное оборудование.

9.16. На территории городского округа возможно размещение ограждений некапитальных нестационарных сооружений питания (летние кафе).

9.17. Бульвары и скверы - важнейшие объекты пространственной городской среды и структурные элементы системы озеленения городского округа. Перечень элементов благоустройства на территории бульваров и скверов включает твердые виды покрытия дорожек и площадок, элементы сопряжения поверхностей, озеленение, скамьи, урны или малые контейнеры для мусора, осветительное оборудование, оборудование архитектурно-декоративного освещения.

## 10. Общие требования к благоустройству на территориях транспортной и инженерной инфраструктуры

10.1. Объектами благоустройства на территориях транспортных коммуникаций городского округа являются улично-дорожная сеть (УДС) городского округа в границах красных линий и пешеходные переходы различных типов.

10.2. Перечень элементов благоустройства на территории улиц и дорог включает твердые виды покрытия дорожного полотна и тротуаров, элементы сопряжения поверхностей, озеленение вдоль улиц и дорог, ограждения опасных мест, осветительное оборудование, носители информации дорожного движения (дорожные знаки, разметка, светофорные устройства).

## 11. Порядок содержания и эксплуатации объектов благоустройства

11.1. Юридические и физические лица обязаны обеспечивать надлежащее содержание и эксплуатацию объектов благоустройства.

11.2. Ответственными за содержание в чистоте городских территорий, отведенных территорий, зданий, сооружений, малых архитектурных форм и других объектов благоустройства являются юридические лица, индивидуальные предприниматели и физические лица - владельцы данных объектов благоустройства:

на отведенных территориях многоквартирных жилых домов - организации, управляющие жилищным фондом и обслуживающие жилищный фонд;

на отведенных территориях иных объектов - соответствующие физические и юридические лица, являющиеся собственниками объектов;

на земельных участках юридических лиц и индивидуальных предпринимателей - соответствующие юридические лица и индивидуальные предприниматели;

на участках домовладений, принадлежащих физическим лицам на правах собственности, - владельцы домовладений;

на территориях улиц, бульваров, набережных, площадей, парков, скверов, иных объектов зеленых зон, мостов, кладбищ, полигонов твердых бытовых отходов, снежных свалок, общественных туалетов - юридические и физические лица, на обслуживании и (или) содержании которых находятся данные объекты;

на участках железнодорожных путей, переездов, оборудованных переходов, зон отчуждения, различных железнодорожных сооружений, находящихся в пределах города, и прилегающих к этим участкам территориях, на причалах, набережных и других территориях, прилегающих к акватории прибрежных вод, - организации, в ведении которых находятся данные объекты;

на территориях объектов рекламы - на рекламодателей и специализированные организации, осуществляющие уборку по договору за счет средств рекламодателей;

на территориях, отведенных под проектирование и застройку (где не ведутся работы), - юридические и физические лица, которым предварительно согласовано место размещения объекта для проектирования и строительства (за исключением участков, где расположены жилые дома, планируемые под снос);

на территориях, где ведется строительство или производятся работы (на все время строительства или проведения работ), - организации, ведущие строительство, производящие работы;

на территориях объектов мелкорозничной торговой сети и летних кафе - собственники и арендаторы объектов;

на участках теплотрасс, воздушных линий электропередач, охранных зон кабелей, газопроводов и других инженерных сетей - собственники данных сооружений;

на остановках общественного транспорта, где есть объекты мелкорозничной торговой сети, - арендаторы или собственники данных объектов, в остальных случаях - организации-подрядчики в соответствии с муниципальными контрактами администрации МО «Котлас»;

на территориях гаражно-строительных (гаражно-эксплуатационных) кооперативов - соответствующие кооперативы;  
на территориях садоводческих и огороднических некоммерческих объединений граждан - соответствующие объединения.

11.3. Владельцы объектов благоустройства обязаны убирать соответствующие территории своими силами или по договорам со специализированными организациями за счет собственных средств.

11.4. При проведении массовых мероприятий организаторы обязаны за счет собственных средств подготовить территорию для проведения мероприятий, а также обеспечить восстановление нарушенного благоустройства, в том числе последующую уборку места проведения мероприятия, по заранее согласованному с администрацией МО «Котлас» графику.

11.5. В целях обеспечения соблюдения чистоты и порядка на территории муниципального образования «Котлас» запрещается:

- сорить на улицах, площадях, в парках, скверах, дворовых территориях и других общественных местах;
- выбрасывать коммунальные (бытовые) отходы из окон зданий, движущихся и припаркованных транспортных средств;
- вывешивать и расклеивать объявления, афиши, плакаты и рекламносители в не установленных для этого местах;
- самовольно производить отсыпку шлаком (гравием, щебнем) и самовольно устанавливать ограждения на проезжей части дорог и других территориях с целью организации и резервирования места для стоянки транспортных средств;
- организовывать свалку (сброс) и хранение (складирование) снега (смета), грунта, порубочных остатков и других загрязнений вне специально отведенных и установленных для этого мест;
- сидеть на спинках садовых диванов, скамеек, пачкать, портить или уничтожать урны, фонари уличного освещения, другие малые архитектурные формы;
- самовольно переоборудовать фасады, конструктивные элементы зданий, балконов и лоджий, размещать сараи и другие строения, гаражи всех типов, носители рекламной и не рекламной информации, малые архитектурные формы, сносить зеленые насаждения;
- собственникам индивидуальных домовладений хранить на территориях общего пользования дрова, кирпич, сыпучие материалы;
- физическим лицам складировать отходы потребления в контейнеры и мусоросборники, принадлежащие организациям, обслуживающим жилищный фонд, в котором эти физические лица не проживают или не пользуются в них жилыми помещениями на законных основаниях;

- юридическим лицам для сбора и складирования отходов производства и потребления использовать контейнеры и контейнерные площадки, установленные для сбора отходов сторонними организациями либо населением жилых домов, в которых эти юридические лица не занимают нежилое помещение на законных основаниях.

11.6. Объекты благоустройства должны содержаться в чистоте и исправном состоянии.

11.7. Организации, в ведении которых находятся общественные туалеты, обязаны содержать их в исправном состоянии, ремонтировать и производить ежедневную уборку.

11.8. Владельцам индивидуальных жилых домов запрещается:

- загромождение пешеходных дорожек и прилегающей к домовладению территории;
- сброс твердых и слив жидких бытовых отходов и нечистот с территорий индивидуальных жилых домов на прилегающие к ним и иные территории, в водоотводные каналы (трубы).

11.9. Содержание отведенной территории и улично-дорожной сети.

11.9.1. Содержание отведенной территории включает в себя содержание всей территории, в том числе тротуаров, дворовых проездов, игровых, спортивных и хозяйственных площадок, скверов и газонов внутри микрорайонов жилой застройки, контейнерных площадок, очистку дождеприемных колодцев на подведомственной территории, очистку снега и льда с крыш, карнизов и козырьков подъездов, уход за зелеными насаждениями.

Организации, обслуживающие жилищный фонд, и домовладельцы обязаны содержать территорию в соответствии с действующими санитарными, природоохранными, экологическими, техническими нормами и правилами, а также правилами пожарной безопасности в Российской Федерации.

11.9.2. Содержание проезжей части улиц, переулков, внутриквартальных проездов, мостов, путепроводов, разворотных площадок на маршрутах городского пассажирского транспорта, пешеходных лестниц, очистку ливневой канализации, смотровых и дождеприемных колодцев, водоотводных каналов, поливку (мойку) в летнее время площадей, проспектов, улиц, переулков, мостов, набережных, путепроводов осуществляют специализированные организации.

11.9.3. Для уборки территории города применяются механизированный и ручной способы уборки.

11.9.4. Юридические лица независимо от организационно-правовой формы и формы собственности, индивидуальные предприниматели, а также граждане, в собственности, владении и пользовании которых находятся земельные участки, здания и сооружения, обязаны:

- производить регулярную уборку асфальтовых и других покрытий отведенных и прилегающих территорий;
- своевременно производить ремонт дорожных покрытий и тротуаров.

11.9.5. Проезжая часть дорог и улиц, покрытия тротуаров, пешеходных дорожек, посадочных площадок, остановочных пунктов, а также поверхность разделительных полос, обочин должны быть чистыми, без посторонних предметов, не имеющих отношения к обустройству.

11.9.6. Покрытие проезжей части дорог не должно иметь просадок, выбоин, иных повреждений, затрудняющих движение транспортных средств с разрешенными правилами дорожного движения скоростью.

11.10. Уборка территорий в зимний период

11.10.1. Период зимней уборки устанавливается с 1 ноября по 31 марта. Зимнее содержание тротуаров и улично-дорожной сети предусматривает работы, связанные с ликвидацией скользкости, удалением снега и снежно-ледяных образований.

11.10.2. При возникновении скользкости следует производить обработку тротуаров и дорожных покрытий противогололедными материалами.

В первую очередь следует обрабатывать противогололедными материалами посадочные площадки остановок пассажирского транспорта, участки тротуаров с уклонами, а также участки тротуаров, прилегающие к местам большого скопления людей. Первичная уборка и обработка должны заканчиваться к 8 часам утра, последующие - по мере необходимости производиться в течение всего дня.

11.10.3. При снегопадах значительной интенсивности уборка тротуаров и дорожно-уличной сети должна производиться непрерывно. Работы по укладке снега в валы и кучи на тротуарах I и II классов должны быть закончены не позднее 6 часов с момента окончания снегопада (за исключением случаев обильных, затяжных снегопадов), а на остальных территориях - не позднее 12 часов.

11.10.4. Организации, на отведенной территории которых находятся тротуары, в случае отсутствия газона, разделяющего проезжую часть улицы и тротуар, обязаны вместе с уборкой тротуара производить уборку проезжей части дороги, прилегающей к тротуару, на ширину 0,5 м. При этом снег складывается на проезжей части дороги на расстоянии 0,5 м от тротуара для дальнейшей



механизированной уборки. Ширина снежного вала не должна превышать 1,0 м с каждой стороны проезжей части. При укладке снежных валов и куч необходимо оставлять на проезжей части улиц и тротуаров, перекрестках улиц, въездов во дворы, проходов к зданиям свободные проезды шириной 3,5 м и проходы для пешеходов шириной 2,0 м.

11.10.5. Снег, собираемый во дворах, на внутриквартальных проездах, допускается складировать на газонах и на свободных территориях при обеспечении сохранения зеленых насаждений (высота снежного вала не должна превышать 1,0 м от поверхности земли).

11.10.6. В зимнее время необходимо проводить регулярную очистку ото льда и снега крышек пожарных гидрантов, подъездных путей к пожарным водоисточникам (пожарным водоемам, пирсам, прорубям) и водоразборным колонкам.

11.10.7. Запрещается при зимней уборке тротуаров:

разбрасывание снега по проезжей части улиц;

укладка снега и скола льда на трассах тепловых сетей;

сваливание снега и скола льда в теплофикационные камеры, выгребные ямы, смотровые и дождеприемные колодцы;

перекладывание снега к стенам зданий;

сброс снега на очищенную проезжую часть улиц;

складирование скола льда и грязного снега в границах зеленых насаждений.

11.11. Уборка территорий в летний период

11.11.1. Период летней уборки устанавливается с 1 апреля по 31 октября. Летняя уборка тротуаров и улично-дорожной сети включает в себя подметание, уборку мусора, мойку или поливку, которые должны выполняться преимущественно в ранние утренние или поздние вечерние часы.

Организации, обеспечивающие летнее содержание тротуаров, дополнительно к уборке тротуаров обеспечивают покос травы вдоль тротуаров шириной 1 м.

11.11.2. Запрещается при летней уборке тротуаров сбрасывать смет и мусор на газоны, в смотровые, дождеприемные и контрольные колодцы, канализационную сеть.

11.12. Обращение с отходами на территории МО «Котлас»

11.12.1. Система обращения с отходами на территории города включает комплекс мер по рациональному сбору, вывозу и утилизации твердых коммунальных отходов, в том числе крупногабаритных, жидких бытовых и других видов отходов производства и потребления.

11.12.2. Производственные отходы I - III классов опасности, биологические отходы, медицинские, радиологические, ртутьсодержащие изделия собираются и утилизируются в порядке, установленном законодательством.

11.12.3. Организации, управляющие жилищным фондом, иные юридические лица, индивидуальные предприниматели, владельцы индивидуальных жилых домов обязаны заключать договоры на оказание услуг по обращению с твердыми коммунальными отходами с региональным оператором, индивидуальным предпринимателем и (или) юридическим лицом, осуществляющими деятельность по утилизации твердых коммунальных отходов, в соответствии с гражданским законодательством Российской Федерации и (или) организовывать место сбора твердых коммунальных отходов путем оборудования места сбора твердых коммунальных отходов в соответствии с требованиями, установленными действующим законодательством и муниципальными нормативными правовыми актами в сфере градостроительной деятельности, или заключения договора с владельцем оборудованного действующего места сбора твердых коммунальных отходов.

11.12.4. Места сбора твердых коммунальных отходов (в том числе контейнерные площадки) должны быть расположены таким образом, чтобы можно было обеспечить к ним беспрепятственный подъезд обслуживающих площадку транспортных средств с учетом разворота.

11.12.5. Ответственность и контроль за сбором твердых коммунальных отходов в месте их сбора и уборкой мест сбора возлагаются: по многоквартирным домам - на организации, управляющие и обслуживающие данный жилищный фонд, жилищно-строительные кооперативы, жилищные кооперативы, товарищества собственников жилья;

по частным домовладениям, домам индивидуальной застройки - на домовладельцев;

по иным производителям отходов - на собственников, арендаторов, учреждения, организации, иные хозяйствующие субъекты.

11.12.6. Сбор твердых коммунальных отходов, образующихся при эксплуатации жилищного фонда, деятельности торговых и других организаций, осуществляется в контейнеры, размещенные в местах сбора твердых коммунальных отходов на оборудованных закрытых контейнерных площадках, иные места хранения отходов. В домовладениях, не имеющих канализации, допускается применять деревянные, бетонные и металлические сборники.

11.12.7. Контейнеры и другие мусоросборники должны находиться в технически исправном состоянии, быть очищены от грязи, окрашены, иметь плотно закрывающиеся крышки и маркировку с указанием владельца. Окраска всех мусоросборников и ограждений должна производиться не менее двух раз в год - весной и осенью. Металлические мусоросборники отходов в летний период необходимо промывать не реже одного раза в 10 дней, деревянные мусоросборники - дезинфицировать (после каждого опорожнения).

11.12.8. Ответственность за содержание в исправном состоянии контейнеров и мусоросборников для твердых коммунальных отходов возлагается на их владельцев.

11.12.9. Контейнеры всех типов должны устанавливаться на твердом водонепроницаемом покрытии. Контейнеры объемом до 1,1 куб. м размещаются в закрываемых мусорокамерах и (или) закрытых контейнерных площадках. Мусорокамеры и закрытые контейнерные площадки должны иметь твердое водонепроницаемое покрытие, иметь с трех сторон глухое ограждение высотой 1,8 - 2,2 м. Для выкатывания контейнеров с лицевой стороны контейнерной площадки должны быть установлены двери на всю высоту передней стенки или заниженные для сбора мусора снаружи.

Ограждение контейнерной площадки должно быть выполнено из профилированного листа (толщина металла не менее 0,7 мм), кирпича или других строительных материалов, предназначенных для устройства ограждающих конструкций и высокоустойчивых к влиянию атмосферных воздействий.

Ограждение площадки рекомендуется выполнять в синем или зеленом цвете.

Допускается изготовление контейнерных площадок по индивидуальным проектам (эскизам), согласованным с администрацией МО «Котлас».

11.12.10 Места сбора твердых коммунальных отходов должны соответствовать требованиям действующего экологического, санитарного и жилищного законодательства. Контейнерные площадки для сбора твердых коммунальных отходов должны быть удалены от жилых домов, детских учреждений, спортивных площадок и от мест отдыха населения на расстояние не менее 20 м, но не более 100 м. В исключительных случаях в условиях сложившейся жилой застройки допускается изменение нормируемых разрывов.

Размещение мест (площадок) сбора отходов согласовывается с Территориальным отделом Роспотребнадзора, Отделом архитектуры и градостроительства администрации МО «Котлас» и Управлением городского хозяйства администрации МО «Котлас».

11.12.11. Для определения числа устанавливаемых мусоросборников (контейнеров) следует исходить из численности населения, пользующегося мусоросборниками, нормы накопления отходов, сроков хранения отходов; расчетный объем мусоросборников должен соответствовать фактическому накоплению отходов в периоды наибольшего их образования. Наполнение контейнеров должно быть не более 2/3 их объема. Количество мусоросборников должно обеспечивать исключение вторичного загрязнения твердыми коммунальными отходами прилегающей территории.

11.12.12. В местах сбора твердых коммунальных отходов может организовываться отсек для сбора крупногабаритных отходов, отделенный от площадки для сбора твердых коммунальных отходов ограждением. Не допускается нахождение крупногабаритных отходов за пределами отсека для сбора крупногабаритного мусора, а также контейнерной площадки для сбора отходов. Допускается сбор крупногабаритных отходов в контейнеры объемом 6 - 8 куб. м. Контейнеры объемом 6 - 8 куб. м должны размещаться на твердом водонепроницаемом покрытии.

11.12.13. Вывоз твердых коммунальных и крупногабаритных отходов осуществляется в сроки, указанные в договоре на оказание услуг по обращению с твердыми коммунальными отходами.

11.12.14. Контейнеры, предназначенные для сбора бытовых отходов и мусора, должны вывозиться или опорожняться ежедневно.

11.12.15. Удаление крупногабаритных отходов из домовладений следует производить по мере их накопления, но не реже двух раз в неделю.

11.12.16. Территории мест сбора твердых коммунальных отходов (в том числе контейнерные площадки) и территории вокруг них должны содержаться в чистоте и порядке.

Юридические, физические лица и индивидуальные предприниматели, оборудующие совместные места сбора твердых коммунальных отходов (в том числе контейнерные площадки), должны производить очистку от мусора мест сбора твердых коммунальных отходов и прилегающей территории своими силами согласно графику либо по договору с обслуживающей жилищный фонд организацией. График уборки должен быть разработан и согласован между собой лицами, ответственными за сбор отходов в контейнеры, в течение 10 дней с момента установки контейнеров на совместную контейнерную площадку. Данный график действует до момента согласования нового графика лицами, ответственными за сбор отходов в контейнеры. В случае отсутствия графика лица, осуществляющие сбор твердых коммунальных отходов на данной площадке, несут солидарную ответственность за своевременный вывоз отходов и уборку контейнерной площадки.

11.12.17. После выгрузки мусора из контейнеров-сборников в мусоровоз работник организации, осуществляющей вывоз мусора, обязан подобрать выпавший при выгрузке мусор. В случае срыва графика вывоза твердых коммунальных отходов ликвидацию свалки производит организация, осуществляющая вывоз твердых коммунальных отходов, или возмещает владельцу площадки затраты на уборку им данной свалки.

11.12.18. На строительных площадках бытовой и строительный мусор собирается в контейнеры, установленные в специально отведенных местах.

11.12.19. Для сбора жидких бытовых отходов в неканализованных домовладениях устраиваются дворовые помойницы, которые должны иметь водонепроницаемый выгреб и наземную часть с крышкой и решеткой для отделения твердых фракций. Для удобства очистки решетки передняя стенка помойницы должна быть съемной или открывающейся. При наличии дворовых уборных выгреб может быть общим.

11.12.20. Объем и необходимое количество выгребов устанавливается исходя из нормы накопления жидких бытовых отходов и количества жителей.

11.12.21. Организации, осуществляющие управление и обслуживание жилищного фонда, иные юридические лица, индивидуальные предприниматели, владельцы индивидуальных жилых домов обязаны заключать договоры на ассенизационные услуги, содержать сборники (выгребы) для жидких отходов в исправном состоянии, без переполнения и загрязнения территорий.

11.12.22. Запрещается:

- переполнять мусором контейнеры;
- сбрасывать крупногабаритные, а также строительные отходы в контейнеры для твердых коммунальных отходов;
- складировать отходы на лестничных клетках жилых домов;
- устанавливать контейнеры для сбора твердых коммунальных отходов на проезжей части улиц, тротуарах, пешеходных территориях, газонах и в проходных арках домов;
- выливать помой и нечистоты за территорией домов и улиц, выносить отходы на уличные проезды;
- сжигать все виды отходов производства и потребления на территории общего пользования города.

### 11.13. Содержание урн для мусора

11.13.1. На вокзалах, рынках, площадях, в парках, зонах отдыха, учреждениях образования, здравоохранения и других местах массового посещения людей, на улицах, на остановках общественного пассажирского транспорта, у входа в торговые объекты должны быть установлены урны для мусора. Расстояние между урнами на тротуарах III категории (высокая интенсивность движения пешеходов) должно быть не более 50 м, на остальных тротуарах, во дворах, в местах возможного образования мелких отходов - не более 100 м.

11.13.2. Установка и очистка урн на территориях общего пользования производится муниципальным учреждением в соответствии с муниципальным заданием. Очистка урн производится указанным учреждением по мере их заполнения.

11.13.3. Урны, расположенные на остановках городского пассажирского транспорта, очищаются и дезинфицируются организациями, осуществляющими уборку территории павильонов ожидания. Очистка и дезинфекция урн, установленных владельцами или арендаторами объектов розничной торговли и общественного питания, организуется владельцами или арендаторами данных объектов.

11.13.4. Окраска и текущий ремонт урн производится владельцами один раз в год, а также по мере необходимости или по предписаниям контролирующих органов.

### 11.14. Содержание и эксплуатация объектов наружного освещения

11.14.1. Электрические сети наружного освещения должны отвечать требованиям правил устройств электроустановок.

11.14.2. Установки наружного освещения должны содержаться в исправном состоянии.

11.14.3. Включение и отключение установок наружного освещения осуществляется в соответствии с графиком, утвержденным администрацией МО «Котлас».

11.14.4. Организация, во владении которой находятся установки наружного освещения, обязана проводить эксплуатационное

обслуживание, включающее комплекс мероприятий, направленных на обеспечение надежной работы системы наружного освещения за счет собственных средств.

#### 11.15. Содержание, строительство, установка и ремонт временных сооружений, построек и малых архитектурных форм.

11.15.1. Установка временных сооружений и построек, в том числе объектов мелкорозничной торговой сети, летних кафе, осуществляется в порядке, установленном муниципальными правовыми актами.

11.15.2. Строительство и установка малых архитектурных форм и элементов внешнего благоустройства, объектов мелкорозничной торговой сети, летних кафе, оград, заборов, павильонов на остановках транспорта, постов регулирования уличного движения, гаражей, сараев, телефонных кабинок, часов, ограждений тротуаров, шлагбаумов, малых спортивных сооружений, элементов благоустройства кварталов, садов, парков, пляжей, рекламных тумб, стендов, щитов для газет, афиш и объявлений, световых реклам, установок по декоративной подсветке зданий и памятников, фонарей уличного освещения, опорных столбов допускаются лишь с разрешения и по проектам, согласованным с администрацией МО «Котлас», владельцами городских инженерных коммуникаций. Помимо представленных чертежей малых архитектурных форм, в состав проекта должен быть включен генеральный план земельного участка с указанием границ обязательного благоустройства и санитарного содержания данного участка.

Размещение информационных конструкций осуществляется в соответствии с требованиями раздела 23 настоящих Правил.

11.15.3. Запрещается размещать объекты мелкорозничной торговой сети и летних кафе на тротуарах и пешеходных путях.

11.15.4. Организации и индивидуальные предприниматели обязаны содержать в надлежащем порядке объекты мелкорозничной торговой сети, летние кафе, павильоны ожидания транспорта, будки-посты регулирования уличного движения, малые спортивные сооружения, элементы благоустройства кварталов, садов, парков, рекламные тумбы, стенды, щиты для газет, афиш и объявлений и другие малые архитектурные формы, производить их ремонт и окраску по мере необходимости, согласовывая проект ремонта и цветового решения, а также производство и ограждение места работ с администрацией МО «Котлас». Согласования не требуются, если ремонт и окраска выполняются в соответствии с утвержденным первоначальным проектом на установку объекта.

11.15.5. При осуществлении уличной торговли в течение рабочего времени должна осуществляться уборка территории, прилегающей к месту торговли, а после окончания торговли территория места должна быть убрана.

Владельцы летних кафе обязаны оборудовать торговую точку урнами, также разместить рядом закрывающийся контейнер для сбора твердых коммунальных отходов и не допускать их переполнения, заключить договор со специализированной организацией на вывоз твердых коммунальных отходов. Размещение летнего кафе предусматривает наличие туалета.

11.15.6. Используемому тару и прочий упаковочный материал организации, осуществляющие торговлю, должны вывозить по мере накопления. Запрещается складировать тару у магазинов, павильонов, киосков, лотков, на контейнерных площадках для сбора твердых коммунальных отходов. Временное складирование тары производится только в специальных помещениях.

При выездной торговле тара и прочий упаковочный материал вывозятся ежедневно по окончании работы и при необходимости - в течение дня.

11.15.7. Запрещается:

- оборудовать объекты торговли, в том числе объекты мелкорозничной торговой сети и летние кафе, пристройками, козырьками, навесами, не предусмотренными проектами, а также использовать объекты торговли под складские цели;
- самовольно устанавливать объекты мелкорозничной торговой сети, летние кафе, оборудование и приспособления для торговли;
- оставлять на улицах, бульварах, парках, скверах и других местах после окончания торговли передвижные тележки, лотки, контейнеры, другое торговое оборудование и не убранный после торговли мусор.

#### 11.16. Содержание и ремонт жилых, культурно-бытовых и общественных зданий и сооружений

11.16.1. На фасадах зданий и жилых домов должны размещаться следующие домовые знаки:

- указатели наименования улицы, переулка, площади;
- номерные знаки, соответствующие номеру дома;
- полигонометрические знаки (указатели нахождения пожарных гидрантов, водоемов и колодцев инженерных коммуникаций).

11.16.2. Организации, управляющие и обслуживающие жилищный фонд, иные юридические лица, индивидуальные предприниматели, граждане, являющиеся собственниками, владельцами или арендаторами зданий, строений и сооружений, индивидуальных жилых домов, обязаны обеспечить своевременное производство работ по реставрации, ремонту и покраске фасадов зданий и сооружений и их отдельных элементов (балконов, лоджий, водосточных труб), заборов, ограждений с фасадной части, индивидуальных жилых домовладений, а также содержать в чистоте и исправном состоянии входы, цоколи, витрины, витражи, информационные конструкции, вывески, рекламные щиты и освещение витрин в вечернее время.

11.16.3. Изменение внешнего вида фасада зданий, строений, проведение ремонтных работ, покраска фасадов зданий (сооружений) согласовывается с администрацией МО «Котлас». Работы производятся на основании утвержденных в установленном порядке проектов и паспортов цветового решения фасадов.

11.16.4. Организации, управляющие и обслуживающие жилищный фонд, иные юридические лица, индивидуальные предприниматели, граждане, являющиеся собственниками, владельцами или арендаторами зданий, строений и сооружений, обязаны своевременно производить удаление сосулек, льда и снега с крыш и элементов фасада здания с обязательным применением мер предосторожности для пешеходов, транспортных средств, другого имущества граждан и организаций с соблюдением правил техники безопасности, а также осуществлять немедленную уборку территории после производства работ за счет собственных средств.

11.16.5. Надлежащее содержание входа в здание в зимнее время включает удаление обледенений, наличие на крыльце покрытий, предотвращающих скольжение, обработку противогололедными материалами.

11.16.6. Организации, осуществляющие управление и обслуживание жилищного фонда, иные юридические лица, индивидуальные предприниматели, граждане, являющиеся собственниками, владельцами или арендаторами зданий, строений и сооружений, обязаны не допускать:

- самовольного изменения архитектуры здания снятием, заменой или установкой новых архитектурных деталей, пробивкой или заделкой проемов, изменением формы окон и дверей, цвета наружной отделки фасада;
- самовольного переоборудования конструкций балконов и лоджий, загромождения их предметами домашнего обихода;
- окрашивания оконных переплетов с наружной стороны краской или использования цвета пластиковых окон, отличающихся по цвету от установленного для данного здания;
- крепления к стенам здания различных растяжек, подвесок, указателей (флажштоков и информационных конструкций) без согласования с администрацией МО «Котлас»;
- установления на фасадах, а также на крышах рекламы, плакатов и других оформлений без специального проекта, согласованного с администрацией МО «Котлас»;

- применения номерных, указательных и домовых знаков с отклонением от установленного образца;
  - самовольного установления строительных лесов, ограждений и заборов (за исключением случаев, когда в целях обеспечения безопасности жизни людей и сохранности имущества граждан и организаций работы необходимо выполнить в срочном порядке);
  - самовольного строительства и установки временных сооружений.
- 11.16.7. Установка памятных досок на фасадах зданий производится в соответствии с решением Собрания депутатов МО «Котлас».

## 12. Организация строительных и ремонтных работ на территории МО «Котлас»

12.1. При производстве строительных и ремонтных работ площадка должна отвечать требованиям стройгенплана, согласованного в установленном порядке, в том числе с соответствующими органами администрации МО «Котлас», владельцами инженерных сетей, которые находятся на территории стройплощадки.

Лицо, намеренное осуществить строительство, реконструкцию, снос, ремонт объекта капитального строительства, обязано обустроить в соответствии с настоящими Правилами строительную площадку на принадлежащем ему в соответствии с действующим законодательством земельном участке, на котором будет расположен указанный объект капитального строительства.

12.2. Запрещается осуществлять строительство, реконструкцию, снос, ремонт объекта капитального строительства без обустройства строительных площадок.

12.3. На строительной площадке должны находиться следующие документы:

а) рабочий проект (в случаях, если в соответствии с требованиями действующего законодательства его наличие необходимо для строительства, реконструкции объекта);

б) разрешение на строительство.

12.4. Обустройство строительной площадки включает в себя устройство ограждения, освещения, установку информационного щита, обустройство внутриплощадочных и внеплощадочных подъездных путей, установку мусоросборников для твердых бытовых отходов, бункеров для складирования крупногабаритного мусора, биотуалетов, организацию объезда, обхода. Конкретные места установки временных сооружений, дорог, дорожных знаков, а также их количество должны быть отражены в стройгенплане, согласованном в установленном порядке.

12.5. Устройство ограждения строительной площадки осуществляется в границах земельного участка.

12.6. Запрещается самовольно устанавливать ограждения строительных площадок с выносом их за красные линии, границы земельного участка, с занятием под эти цели тротуаров, газонов и других территорий.

12.7. Ограждение строительной площадки, объектов на территории МО «Котлас» должно отвечать следующим требованиям:

а) конструкция ограждения должна соответствовать ГОСТ 23407-78 «Ограждения инвентарные строительных площадок и участков производства строительного-монтажных работ» и другим установленным нормам и правилам;

б) при выполнении ограждения должна быть обеспечена устойчивость, прочность, надежность и эксплуатационная безопасность, как его отдельных элементов, так и ограждения в целом;

в) лицевая сторона панелей ограждения должна иметь чистую и окрашенную поверхность (цвет согласовывается с отделом архитектуры администрации МО «Котлас»);

г) вдоль ограждения строительной площадки необходимо сохранять существующие пешеходные зоны путем устройства тротуаров с твердым покрытием шириной не менее 1,2 м, с защитными экранами, устанавливаемыми со стороны движения транспорта, высотой не менее 1,1 м и козырьком, перекрывающим ширину тротуара. На элементах и деталях ограждений не допускается наличие острых кромок, заусенцев и неровностей, которые могут стать причиной травматизма. Защитные экраны должны быть окрашены (цвет согласовывается с отделом архитектуры администрации МО «Котлас»).

12.8. Лицо, осуществляющее работы на строительной площадке, обязано следить за техническим состоянием ограждения строительной площадки (в том числе защитных козырьков), его чистотой, своевременной очисткой от естественного мусора, афиш, объявлений, листовок и другой рекламной информации, а также покраской.

12.9. Ограждение строительной площадки подлежит влажной уборке не реже одного раза в месяц.

12.10. Территория строительной площадки, участки работ, рабочие места, а также переходы и тротуары вдоль ограждения строительной площадки в темное время суток должны быть освещены. Освещенность должна быть равномерной, без слепящего действия. Производство работ в неосвещенных местах не допускается.

12.11. У въезда на строительную площадку должен быть установлен информационный щит высотой 1,6 - 2 м, длиной 1,2 - 1,5 м или размером, равным панели ограждения.

12.12. На информационном щите должна содержаться следующая информация:

а) наименование объекта;

б) наименование застройщика, заказчика, генерального проектировщика, генерального подрядчика с указанием их почтовых адресов и номеров телефонов;

в) фамилия, имя, отчество ответственного за производство работ на объекте, его телефон;

г) предполагаемые сроки строительства объекта (начало, окончание);

д) цветное изображение объекта (2/3 высоты щита);

е) реквизиты разрешения на строительство;

ж) наименование органа государственного архитектурно-строительного надзора с указанием его почтового адреса и номеров телефонов.

При смене организации, осуществляющей производство работ на строительной площадке, все изменения незамедлительно должны вноситься в информационный щит.

12.13. Информационный щит должен хорошо просматриваться, информация на нем должна быть четкой и легко читаемой. Информационный щит должен обеспечиваться подсветкой, своевременно очищаться от грязи. При установке информационного щита обеспечивается его устойчивость к внешним воздействиям.

12.14. Внутриплощадочные и внеплощадочные подъездные пути должны отвечать следующим требованиям:

а) конструкция всех дорог, используемых в качестве временных, должна обеспечивать движение строительной техники и перевозку максимальных по массе и габаритам строительных грузов и исключать вынос грязи за пределы строительной площадки;

б) выезды со строительной площадки должны быть оборудованы пунктами очистки и мойки колес, исключающими загрязнение сточными водами прилегающей территории. При выезде с территории строительной площадки колеса транспортных средств подлежат очистке;

в) при отсутствии твердого покрытия внеплощадочных подъездных путей выполняется устройство временного покрытия из железобетонных дорожных плит на период строительства с обеспечением выезда на существующие автомобильные дороги с твердым покрытием.

12.15. На период строительства подрядчик обязан обеспечить текущее содержание территории строительной площадки, в том



числе уборку, вывоз отходов, бытового и строительного мусора, в соответствии с установленным графиком.

12.16. На строительной площадке необходимо определить и оборудовать место для мусоросборников, на котором должны быть расположены мусоросборник для складирования твердых бытовых отходов и бункер для складирования крупногабаритного мусора, а также установить биотуалет. Накопление строительного мусора объемом свыше одного бункера запрещается. Вывоз бытовых отходов и строительного мусора производится в соответствии с требованиями, установленными настоящими Правилами.

12.17. Грунт, строительные материалы, изделия и конструкции должны складироваться в пределах ограждений строительной площадки согласно стройгенплану. Их складирование, в том числе временное, за пределами строительной площадки запрещается.

12.18. В случае разборки или сноса зданий владелец здания обязан получить в администрации МО «Котлас» согласование на производство работ. Территория около разбираемого здания должна быть ограждена в соответствии с требованиями настоящих Правил.

12.29. При производстве работ по ремонту или содержанию коммуникаций не допускается сброс сточных, дренажных или других вод на проезжую часть. Сброс вод в дренажно-ливневую канализацию допускается только при согласовании с владельцем коммуникаций.

### 13. Производство земляных работ на территории МО «Котлас»

#### 13.1. Требования к порядку производства земляных работ

13.1.1. Работы, связанные с разрытием грунта или вскрытием дорожных покрытий (прокладка, реконструкция или ремонт подземных коммуникаций, забивка свай и шпунта, планировка грунта, буровые работы) могут проводиться только при наличии письменного разрешения (ордера) на их проведение (производство) земляных работ.

Проведение земляных работ без разрешения (ордера) или с разрешением (ордером), срок действия которого истек, за исключением случаев, предусмотренных п.п. 13.1.2., 13.1.3 настоящих Правил, не допускается.

13.1.2. Без оформления ордера допускается производство земляных работ, связанных с текущим ремонтом дорог, элементов их обустройства и тротуаров (включая ремонт дорожного покрытия большими картами, поднятие люков колодцев (решеток), замену бортового камня (участками), устранение просадок дорожного покрытия (за исключением провалов));

13.1.3. Производство земляных работ, связанных с аварийно-восстановительными работами на сетях инженерно-технического обеспечения, коммуникациях и подземных сооружениях в выходные и нерабочие праздничные дни с обязательным уведомлением оперативного дежурного администрации МО «Котлас», осуществляется на основании аварийного ордера. Последующее оформление разрешения (ордера) производится в 3-дневный срок согласно регламенту, устанавливающему порядок выдачи разрешений (ордеров).

13.1.4. Разрешение (ордер) на право производства земляных работ выдается лицу, ответственному за производство земляных работ в порядке, установленном в соответствии с действующим законодательством и согласно регламенту, устанавливающему порядок выдачи разрешений (ордеров) Комитетом дорожного хозяйства, благоустройства и экологии Управления городского хозяйства администрации МО «Котлас» - на территории города Котлас, администрацией Вычегодского административного округа МО «Котлас» - на территории Вычегодского административного округа на срок 30 календарных дней, с возможностью его продления еще на 30 календарных дней.

13.1.5. При проведении земляных работ, разрешение (ордер) должно находиться у лица, осуществляющего непосредственное руководство работами.

13.1.6. Разрешение (ордер) не выдается лицам, которые по ранее выданным разрешениям (ордерам), срок действия которых истек, не представили акт сдачи объекта по восстановлению нарушенного благоустройства после проведения земляных работ, за исключением случаев обращения указанных лиц за получением разрешения (ордера) на производство земляных работ, связанных с аварийно-восстановительными работами на сетях инженерно-технического обеспечения, коммуникациях и подземных сооружениях.

#### 13.2. Порядок производства земляных работ

13.2.1. Руководители организаций и граждане, ответственные за производство земляных работ, обязаны строго выполнять условия согласующих организаций, указанные в ордере, сроки ведения работ, соблюдать правила и нормы обеспечения техники безопасности.

13.2.2. Вскрытие и восстановление дорожных покрытий при прокладке подземных сетей и наземных сооружений производится в сроки, указанные в разрешении (ордере) на право производства работ. При нарушении твердого покрытия проезжей части дорог и тротуаров на ширине 40 и более процентов оно восстанавливается полностью. В целях предотвращения просадок на разрытиях при восстановлении асфальтового покрытия засыпка траншей и котлованов в летний период должна производиться чистым песком с проливкой водой, а в зимних условиях - талым песком с механическим уплотнением.

Засыпка производится слоями толщиной 20 см с послойным уплотнением и обеспечением сохранности как прокладываемых, так и существующих сетей. По окончании восстановительных работ на сопряженных разрытиях с основной дорогой на протяжении 15 м от краев разрытия не должно быть выпуклостей, просадок, выбоин и иных деформаций дорожной одежды.

При производстве работ по разрытию и восстановлению дорожного покрытия организация, выполняющая такие работы, несет гарантийные обязательства за качество произведенных работ в течение 2 лет с момента закрытия ордера.

13.2.3. Место производства работ должно быть оборудовано защитными ограждениями, соответствующими установленным нормам и правилам, дорожными знаками, указателями и освещением, информационным щитом, в котором указываются:

а) наименование лица, осуществляющего земляные работы, с указанием почтового адреса и номера телефона ответственного за производство работ;

б) реквизиты разрешения на производство земляных работ;

в) наименование организации, выдавшей разрешение на производство работ, с указанием ее почтового адреса и номеров телефонов.

При производстве разрытий в местах движения транспорта и пешеходов лицо, получившее разрешение (ордер) на право проведения земляных работ, и подрядная организация, производящая работы, должны обеспечивать безопасность движения транспорта и пешеходов. Для обеспечения безопасности каждое место производства земляных работ должно быть ограждено, оборудовано перекидными пешеходными мостиками с перилами (в темное время суток - световыми красными сигналами), средствами сигнализации и временными знаками с обозначениями направления объезда или обхода в соответствии со схемой организации движения транспорта и пешеходов.

13.2.4. В местах пересечения улиц, железнодорожных путей, маршрутов движения общественного транспорта, на дорогах и улицах с интенсивным движением пешеходов и автотранспорта, а также на вновь отремонтированном усовершенствованном покрытии капитального типа работы по строительству сетей инженерно-технического обеспечения проводятся, как правило, методом, не разрушающим целостность покрытия (методом бестраншейной прокладки). При невозможности бестраншейного перехода улиц и тротуаров в зимний период необходимо выполнить временное восстановление покрытия проезжей части улицы штучным материалом

- дорожными плитами, а тротуаров - тротуарной плиткой, брусчаткой.

13.2.5. При производстве земляных работ запрещается:

- засыпать землей и строительным материалом деревья, кустарники и газоны, крышки колодцев подземных сетей, водосточные решетки, лотки и кюветы, тротуары;
- складирование грунта в зоне указанных сооружений должно производиться на деревянные щиты и короба. Грунт, не требуемый или не пригодный для обратной засыпки, должен вывозиться с места работ немедленно вслед за его выемкой;
- разрывать дорожное покрытие, осуществлять другие разрушения объектов благоустройства без разрешения администрации города;
- изменять существующее положение подземных сооружений, если это не предусмотрено утвержденным проектом;
- повреждать существующие подземные сооружения, зеленые насаждения и элементы благоустройства, не указанные в разрешении;
- оставлять открытыми люки смотровых колодцев и камер на инженерных сооружениях и коммуникациях;
- производить откачку воды из колодцев, траншей, котлованов непосредственно на полосу отвода автомобильных дорог и прилегающую территорию.

13.2.6. После окончания земляных работ благоустройство, нарушенное при их проведении, подлежит обязательному восстановлению. Восстановление дорожных покрытий, зеленых насаждений, газонов и других элементов благоустройства производится организациями, гражданами, индивидуальными предпринимателями, производящими земляные работы, в объемах и способами, установленными проектами с учетом согласований заинтересованных сторон. Все работы должны сдаваться по акту представителю органа администрации МО «Котлас». Производство земляных работ без разрешения (ордера) не освобождает лицо, их производящее, от обязанности по восстановлению благоустройства. Лицо, которому было выдано разрешение (ордер) на производство земляных работ, обязано в течение трех дней после подписания акта приема работ по восстановлению благоустройства предоставить данный акт в орган, выдавший разрешение (ордер) на проведение земляных работ.

13.2.7. Ответственность за сохранность существующих подземных сетей и пунктов полигонометрической сети, зеленых насаждений, указанных в проекте, несет лицо, выполняющее земляные работы.

13.2.8. В случае обнаружения при производстве земляных работ зеленых насаждений, не зафиксированных в проекте, лицо, производящее работы, ставит в известность заказчика, который обязан вызвать на место работы представителей органа администрации МО «Котлас», на территории которого проводятся работы, для решения вопроса о сносе зеленых насаждений.

13.2.9. Собственники (законные владельцы) коммуникаций, инженерных сооружений (колодцев, тепловых камер и т.п.), расположенных на проезжей части, тротуарах, газонах, разделительных полосах, или эксплуатирующие организации обязаны обеспечивать их эксплуатацию в соответствии с действующими нормами и правилами, а также заменять в нормативные сроки дефектные крышки колодцев, производить их чистку, ремонт и регулировку на поверхности дорожных покрытий согласно действующим стандартам, обеспечивать удаление грязи (в летний период) и льда (в зимний период) на тротуарах, дорогах, проездах, появляющихся в результате аварий на сетях инженерных коммуникаций.

## **14. Создание, содержание и охрана зеленых насаждений**

### 14.1. Создание зеленых насаждений.

14.1.1. Производство работ по строительству и реконструкции объектов озеленения может осуществляться физическими и юридическими лицами только при наличии проектной документации.

Состав и содержание утверждаемых частей проектной документации с обоснованием принятых решений принимаются в соответствующих строительных нормах и правилах и в методических указаниях по проектированию различных объектов озеленения.

14.1.2. Озеленение территорий перспективной застройки и новых транспортных магистралей, создание лесопарков из естественных насаждений хвойных и лиственных пород и кустарников осуществляется по планам благоустройства и озеленения, входящим в состав проектной документации на строительство объектов, а также по отдельным проектам ландшафтного строительства.

14.1.3. Проекты на строительство или реконструкцию зеленых насаждений согласовываются с заинтересованными организациями, эксплуатирующими подземные и наземные коммуникации, после чего представляются на рассмотрение и согласование в администрацию МО «Котлас».

14.1.4. Юридические и физические лица, осуществляющие озеленение санитарно-защитных зон промышленных территорий, территорий у административных зданий и сооружений, многоквартирных домов, обязаны согласовывать размещение высаживаемой древесно-кустарниковой растительности с уполномоченным органом в области градостроительства администрации муниципального образования «Котлас».

### 14.2. Содержание зеленых насаждений.

14.2.1. К зеленым насаждениям города относятся зеленые насаждения:

- на землях городского запаса, временно не вовлеченных в хозяйственный оборот;
- общего пользования;
- ограниченного пользования;
- специального назначения;
- на подведомственных и отведенных территориях.

14.2.2. Организации различных форм собственности, в том числе организации, осуществляющие управление и обслуживание жилищного фонда, индивидуальные предприниматели и граждане, на земельных участках которых имеются зеленые насаждения, осуществляют их содержание за счет собственных средств.

14.2.3. Содержание зеленых насаждений включает в себя уход, содержание, восстановление и реконструкцию насаждений, проведение профилактических и лечебных мероприятий.

Содержание зеленых насаждений включает в себя проведение сезонных и разовых работ.

К сезонным работам относятся:

- санитарная, омолаживающая, формовочная обрезка кроны деревьев и кустарников;
- посадка деревьев и кустарников;
- валка сухих, аварийных и потерявших декоративный вид деревьев и кустарников;
- обрезка кроны и рубка деревьев под линиями электропередач и наружного освещения;
- восстановление газонов и клумб с добавлением растительного грунта, посевом трав и посадкой цветов;
- периодическая стрижка газонов, удаление сорной растительности;

- внесение органических и минеральных удобрений.

К разовым работам, проводимым по мере необходимости, относятся:

- мероприятия по борьбе с вредителями зеленых насаждений;
- уборка упавших и поврежденных деревьев.

14.2.4. Физические и юридические лица обязаны:

- а) обеспечить сохранность зеленых насаждений и проводить уход за ними;
- б) в течение всего года проводить необходимые меры по борьбе с вредителями и болезнями зеленых насаждений, в том числе уборку сухостоя, вырезку сухих и сломанных сучьев, замазку ран, дупел на деревьях;
- в) не допускать вытаптывания газонов, складирования на них материалов, песка, мусора, снега, льда и так далее, за исключением чистого снега от расчистки садово-парковых дорожек и аллей;
- г) не допускать самовольной посадки деревьев и кустарников, производить новые посадки только по согласованным в установленном порядке проектам с соблюдением агротехнических условий;
- д) при наличии прудов и открытых бассейнов на объектах озеленения содержать их в чистоте и производить их полную очистку не менее одного раза в 10 лет;
- е) осуществлять содержание зеленых насаждений за счет собственных средств.

Примечание: действие подподпунктов «в», «г» и «д» данного положения не распространяется на зеленые насаждения, расположенные на садоводческих, дачных и приусадебных участках, а также на участках, выделенных под индивидуальное жилищное строительство.

Юридические и физические лица, осуществляющие уборку территорий, обязаны обеспечить сохранность расположенных на них зеленых насаждений.

14.2.5. Требования к производству отдельных видов работ по содержанию зеленых насаждений:

- покос травы осуществляется при высоте растительности от 20 см;
- скошенная трава должна быть убрана в течение трех суток;
- полив зеленых насаждений производится по необходимости в утреннее или вечернее время;
- уборка веток и стволов после подрезки деревьев и кустарников, свода зеленых насаждений осуществляется в течение суток с момента выполнения данных работ.

14.2.6. При организации строительных работ на земельных участках, занятых зелеными насаждениями, техническая документация должна содержать оценку зеленых насаждений, включая план расположения деревьев, подлежащих вырубке или пересадке.

Все вырубленные деревья должны быть компенсированы новыми посадками деревьев.

Деревья, не подлежащие вырубке по ценности породного состава или возрасту, должны быть пересажены на новое место. В случае невозможности пересадки должны быть предусмотрены мероприятия по их защите.

Посадка зеленых насаждений должна производиться в соответствии с действующими нормами и правилами.

### 14.3. Охрана и защита зеленых насаждений.

14.3.1. Охрана насаждений озелененных территорий - это система административно-правовых, организационно-хозяйственных, экономических, архитектурно-планировочных и агротехнических мероприятий, направленных на сохранение, восстановление или улучшение выполнения насаждениями определенных функций.

14.3.2. Охрана зеленых насаждений на территории города осуществляется с соблюдением принципов:

- биологически обоснованного формирования и содержания зеленых насаждений с учетом экологических и градостроительных норм;
- неотвратимости ответственности за нарушение природоохранного законодательства и обязательности возмещения ущерба, причиненного зеленому фонду города;
- гласности и взаимодействия с общественными организациями и населением в решении вопросов по сохранению и развитию зеленого фонда города.

14.3.3. На территориях, занятых зелеными насаждениями общего и ограниченного пользования, запрещается предоставление земельных участков для строительства зданий и сооружений.

14.3.4. Изменение вида использования земельных участков, занятых зелеными насаждениями общего пользования, осуществляется на основании действующего законодательства.

14.3.5. Информация о количестве, видовом составе и восстановительной стоимости зеленых насаждений, подлежащих вырубке или пересадке в результате реализации проекта капитального строительства, а также о земельных участках, подлежащих компенсационному озеленению, включается в раздел об охране окружающей природной среды проектов.

Данные учета зеленых насаждений заносятся в акт о выборе земельного участка. На схеме расположения земельного участка на кадастровом плане или кадастровой карте соответствующей территории отмечаются все зеленые насаждения, расположенные в границах земельного участка, а также зеленые насаждения, не подлежащие вырубке (сносу), пересадке.

14.3.6. Граждане, должностные лица и юридические лица обязаны осуществлять меры по сохранению зеленых насаждений, не допускать действий или бездействия, способных привести к повреждению или уничтожению зеленых насаждений.

14.3.7. На озелененных территориях общего пользования в соответствии с федеральным законодательством запрещается хозяйственная и иная деятельность, оказывающая негативное воздействие на указанные территории и препятствующая осуществлению ими функций экологического, санитарно-гигиенического и рекреационного назначения.

14.3.8. На территории, занятой зелеными насаждениями, запрещается:

- складировать любые материалы, устраивать свалки мусора, снега и льда, за исключением снега, полученного от расчистки садово-парковых дорожек, разжигать костры;
- использовать для перекидки снега на зеленые насаждения роторные снегоочистительные машины, не оборудованные специальными направляющими устройствами, предотвращающими попадание снега на насаждения;
- проезд, остановка и стоянки автомашин, мотоциклов, велосипедов и других видов транспорта;
- использовать деревья в качестве столбов для укрепления оград, светильников и прочих предметов, вколачивать в них гвозди и наносить другие повреждения;
- добывать из деревьев сок, смолу, делать надрезы, надписи и наносить другие механические повреждения;
- рвать цветы и ломать ветви деревьев и кустарников;
- выкапывать рассаду цветов, саженцы кустарников и деревьев;
- снимать с цветников и газонов растительный слой земли.

14.3.9. Защита зеленых насаждений от вредителей и болезней обеспечивается использованием сертифицированных семян, систематическим наблюдением за состоянием зеленых насаждений, своевременным выявлением очагов вредителей и болезней,

мерами по профилактике возникновения указанных очагов, их локализации и ликвидации.

Мероприятия по защите зеленых насаждений от вредителей и болезней осуществляются в соответствии с санитарными правилами.

14.3.10. Юридические и физические лица обязаны предпринимать соответствующие меры по защите находящихся в их ведении зеленых насаждений; меры по борьбе с сорняками; вести борьбу с вредителями и болезнями растений; своевременно и полностью выполнять предписания контролирующих органов по содержанию зеленых насаждений.

#### 14.4. Свод зеленых насаждений и компенсационное озеленение.

14.4.1. Свод зеленых насаждений - уничтожение зеленых насаждений путем рубки, спиливания или выкапывания, которое повлекло их гибель или утрату в качестве элемента ландшафта.

14.4.2. Свод зеленых насаждений на земельных участках, находящихся в ведении организаций и граждан, производится данными организациями и гражданами по разрешениям, выдаваемым органом администрации МО «Котлас».

14.4.3. Свод зеленых насаждений на землях общего пользования производится по результатам обследования зеленых насаждений по годовому плану работ, согласованному Отделом архитектуры и градостроительства администрации МО «Котлас».

14.4.4. При возникновении угрозы обрушения крупноствольных деревьев в целях обеспечения безопасности жизни и здоровья граждан, а также их имущества свод аварийных деревьев необходимо производить немедленно.

14.4.5. Компенсационное озеленение - создание зеленых насаждений взамен уничтоженных или поврежденных.

14.4.6. При авариях на подземных коммуникациях, ликвидация которых требует немедленного свода деревьев, владельцы подземных коммуникаций, на которых произошло повреждение (авария), или организации, эксплуатирующие данные сооружения, производят свод деревьев с последующим оформлением в течение одного рабочего дня разрешения на свод зеленых насаждений. В иных случаях свод насаждений считается самовольным.

14.4.7. Компенсационное озеленение является обязательным.

14.4.8. Не подлежит возмещению ущерб, причиненный зеленым насаждениям при:

- освоении земельных участков, отведенных в установленном порядке под огороды;
- необходимости проведения санитарных рубок, рубок ухода и реконструкции зеленых насаждений;
- ликвидации или предупреждении аварий на наружных сетях уличного освещения;
- чрезвычайных ситуациях природного и техногенного характера и ликвидации их последствий;
- производстве работ по прокладке, реконструкции и ремонту инженерных подземных коммуникаций и сооружений на основании разрешения на производство указанных работ, выданного в установленном порядке.

14.4.10. Компенсационное озеленение производится в ближайший сезон, подходящий для высадки деревьев, кустарников, устройства газона, но не позднее полугодия с момента обнаружения факта повреждения или уничтожения зеленых насаждений.

Площадь компенсационных зеленых насаждений не может быть меньше площади поврежденных или уничтоженных.

Компенсационные зеленые насаждения должны быть равноценны или лучше уничтоженных по рекреационным, защитным, декоративным и иным полезным свойствам.

14.4.11. Компенсационное озеленение производится за счет средств физических или юридических лиц, в интересах или вследствие противоправных действий которых произошло повреждение или уничтожение зеленых насаждений.

Возмещение вреда в любой форме не освобождает виновных в противоправном повреждении или уничтожении зеленых насаждений физических и юридических лиц от ответственности, установленной действующим законодательством.

## 15. Организация стоков ливневых вод

15.1. При проектировании стока поверхностных вод необходимо руководствоваться СНиП 2.04.03-85 Канализация. Наружные сети и сооружения. При организации стока следует обеспечивать комплексное решение вопросов организации рельефа и устройства открытой или закрытой системы водоотводных устройств: водосточных труб (водостоков), лотков, кюветов, быстротоков, дождеприемных колодцев. Проектирование поверхностного водоотвода осуществляется с минимальным объемом земляных работ и предусматривающий сток воды со скоростями, исключающими возможность эрозии почвы.

15.2. Применение открытых водоотводящих устройств допускается в границах территорий парков и лесопарков. Открытые лотки (канавы, кюветы) по дну или по всему периметру следует укреплять (одерновка, каменное мощение, монолитный бетон, сборный железобетон, керамика), угол откосов кюветов принимают в зависимости от видов грунтов.

15.3. На территориях объектов рекреации водоотводные лотки могут обеспечивать сопряжение покрытий пешеходной коммуникации с газоном, их выполняют из элементов мощения (плоского булыжника, колотой или пиленой брусчатки, каменной плитки), стыки допускается замоноличивать раствором высококачественной глины.

15.4. Дождеприемные колодцы являются элементами закрытой системы дождевой (ливневой) канализации, устанавливаются в местах понижения проектного рельефа: на въездах и выездах из кварталов, перед перекрестками со стороны притока воды до зоны пешеходного перехода, в лотках проезжих частей улиц и проездов в зависимости от продольного уклона улиц. На территории городского округа не допускается устройство поглощающих колодцев и испарительных площадок.

15.5. При обустройстве решеток, перекрывающих водоотводящие лотки на пешеходных коммуникациях, ребра решеток не располагают вдоль направления пешеходного движения, а ширину отверстий между ребрами принимают не более 15 мм.

15.6. При ширине улицы в красных линиях более 30 м и уклонах более 30 промилле (0,1%) расстояние между дождеприемными колодцами устанавливается не более 60 м. В случае превышения указанного расстояния необходимо обеспечивать устройство спаренных дождеприемных колодцев с решетками значительной пропускной способности. Для улиц, внутриквартальных проездов, дорожек, бульваров, скверов, трассируемых на водоразделах, возможно увеличение расстояния между дождеприемными колодцами в два раза.

## 16. Определение границ прилегающих территорий

16.1. Границы прилегающих территорий определяются от границ земельных участков, образованных в установленном земельным законодательством порядке, если к таким земельным участкам прилегает территория общего пользования (далее в настоящем разделе – земельные участки), либо от периметра зданий, строений, сооружений, расположенных на земельных участках, которые не образованы в установленном земельным законодательством порядке, если к таким зданиям, строениям, сооружениям прилегает территория общего пользования (далее в настоящем разделе – здания, строения, сооружения).

Установленный настоящим разделом порядок определения границ прилегающих территорий не распространяется на собственников и (или) иных законных владельцев помещений в многоквартирных домах, земельные участки под которыми не образованы или образованы по границам таких домов.



16.2 Границы прилегающих территорий определяются в пределах 3 метров от границ земельных участков на основании сведений о государственном кадастровом учете соответствующих земельных участков либо в пределах 15 метров от периметра зданий, строений, сооружений на основании сведений о государственном кадастровом учете соответствующих зданий, строений, сооружений, за исключением случаев, указанных в пунктах 16.3 – 16.12 настоящего раздела.

16.3. Границы территории, прилегающей к границам земельного участка, на котором находится объект индивидуального жилищного строительства, определяются в пределах 10 метров от границ данного земельного участка.

В случае, если земельный участок, на котором находится объект индивидуального жилищного строительства, не образован в установленном земельным законодательством порядке, границы прилегающей территории определяются в пределах:

20 метров от периметра объекта индивидуального жилищного строительства;

15 метров от ограждения объекта индивидуального жилищного строительства (при наличии такого ограждения).

16.4. Если иное не предусмотрено в пунктах 16.5 – 16.8 настоящего раздела:

1) границы территории, прилегающей к границам земельного участка, на котором находится нежилое здание, строение, сооружение, определяются в пределах 20 метров от границ данного земельного участка;

2) границы прилегающей территории, в случае если земельный участок, на котором находится нежилое здание, строение, сооружение, не образован в установленном земельным законодательством порядке, определяются в пределах:

30 метров от периметра нежилого здания, строения, сооружения;

25 метров от ограждения нежилого здания, строения, сооружения (при наличии такого ограждения).

16.5. Границы территории, прилегающей к границам земельного участка, на котором находится стационарный торговый объект, представляющий собой отдельное здание, определяются в пределах 25 метров от границ данного земельного участка.

В случае, если земельный участок, на котором находится стационарный торговый объект, представляющий собой отдельное здание, не образован в установленном земельным законодательством порядке, границы прилегающей территории определяются в пределах:

35 метров от периметра стационарного торгового объекта;

30 метров от ограждения стационарного торгового объекта (при наличии такого ограждения).

16.6. Границы территории, прилегающей к границам земельного участка, на котором находится спортивное сооружение, определяются в пределах 15 метров от границ данного земельного участка.

В случае, если земельный участок, на котором находится спортивное сооружение, не образован в установленном земельным законодательством порядке, границы прилегающей территории определяются в пределах:

25 метров от периметра спортивного сооружения;

20 метров от ограждения спортивного сооружения (при наличии такого ограждения).

16.7. Границы территории, прилегающей к границам земельного участка, на котором находится автозаправочная станция либо автомобильная газозаправочная станция, место мойки автотранспортных средств, шиномонтажная мастерская или автомастерская, топливно-заправочный комплекс, определяются в пределах 15 метров от границ данного земельного участка.

В случае, если земельный участок, на котором находится автозаправочная станция либо автомобильная газозаправочная станция, место мойки автотранспортных средств, шиномонтажная мастерская или автомастерская, топливно-заправочный комплекс, не образован в установленном земельным законодательством порядке, границы прилегающей территории определяются в пределах:

25 метров от периметра автозаправочной станции либо автомобильной газозаправочной станции, места мойки автотранспортных средств, шиномонтажной мастерской или автомастерской, топливно-заправочного комплекса;

20 метров от ограждения автозаправочной станции либо автомобильной газозаправочной станции, места мойки автотранспортных средств, шиномонтажной мастерской или автомастерской, топливно-заправочного комплекса (при наличии такого ограждения).

16.8. Границы территории, прилегающей к границам земельного участка, на котором находится трансформаторная подстанция либо распределительный пункт или иное предназначенное для осуществления передачи электрической энергии строение, сооружение, определяются в пределах 3 метров от границ данного земельного участка.

В случае, если земельный участок, на котором находится трансформаторная подстанция либо распределительный пункт или иное предназначенное для осуществления передачи электрической энергии строение, сооружение, не образован в установленном земельным законодательством порядке, границы прилегающей территории определяются в пределах:

8 метров от периметра трансформаторной подстанции либо распределительного пункта или иного предназначенного для осуществления передачи электрической энергии строения, сооружения;

5 метров от ограждения трансформаторной подстанции либо распределительного пункта или иного предназначенного для осуществления передачи электрической энергии строения, сооружения (при наличии такого ограждения).

16.9. Границы территории, прилегающей к границам земельного участка, на котором оборудована площадка для установки мусоросборника (контейнерная площадка), определяются в пределах 7 метров от периметра данной площадки.

В случае наличия ограждения у площадки мусоросборника (контейнерной площадки) границы прилегающей территории определяются в пределах 5 метров от такого ограждения.

16.10. Границы территории, прилегающей к границам земельного участка, на котором находится кладбище, определяются в пределах 10 метров от границ данного земельного участка.

16.11. Границы территории, прилегающей к автомобильной дороге, определяются в границах полосы отвода автомобильной дороги.

16.12. Границы территории, прилегающей к железной дороге, определяются в пределах полосы отвода железной дороги.

16.13. Лицо, ответственное за эксплуатацию здания, строения, сооружения (за исключением собственников и (или) иных законных владельцев помещений в многоквартирных домах, земельные участки под которыми не образованы или образованы по границам таких домов), обязано принимать участие, в том числе финансовое, в содержании прилегающих территорий в случаях и порядке, которые определяются правилами благоустройства территории муниципального образования «Котлас».

## 17. Закрепление границ прилегающей территории

17.1. Границы прилегающих территорий закрепляются на картах-схемах границ прилегающих территорий, утверждаемых муниципальным правовым актом администрации муниципального образования «Котлас» на основании правил благоустройства.

17.2. При закреплении границ прилегающих территорий в них могут быть включены земли, занятые тротуарами, газонами, водными объектами, пляжами, городскими лесами, скверами, парками, городскими садами, другие земли общего пользования, за исключением земель, занятых проезжей частью автомобильных дорог, элементов улично-дорожной сети (улиц, проспектов, магистралей, площадей, бульваров, трактов, набережных, шоссе, переулков, проездов, тупиков и иных элементов улично-дорожной сети).

17.3. Если при закреплении границ прилегающих территорий происходит наложение прилегающих территорий зданий, строений,

сооружений, земельных участков с прилегающими территориями сопредельных зданий, строений, сооружений, земельных участков, границы прилегающих территорий закрепляются по линии, проходящей на равном удалении от границ соответствующих зданий, строений, сооружений, границ земельных участков.

17.4. Муниципальный правовой акт администрации муниципального образования «Котлас» об утверждении карт-схем границ прилегающих территорий вступает в силу не ранее чем по истечении 30 календарных дней со дня его подписания.

#### **18. Доведение информации о закрепленных границах прилегающих территорий до сведения собственников и (или) иных законных владельцев зданий, строений, сооружений, земельных участков, а также лиц, ответственных за эксплуатацию зданий, строений, сооружений**

18.1. Информация о закрепленных границах прилегающих территорий доводится до сведения собственников и (или) иных законных владельцев зданий, строений, сооружений, земельных участков, а также лиц, ответственных за эксплуатацию зданий, строений, сооружений (далее - заинтересованные лица), путем размещения утвержденных карт-схем границ прилегающих территорий на официальном сайте администрации муниципального образования в информационно-телекоммуникационной сети «Интернет».

18.2. Доведение информации о закрепленных границах прилегающих территорий до сведения заинтересованных лиц осуществляется в течение 10 календарных дней со дня подписания соответствующего муниципального правового акта об утверждении карт-схем границ прилегающих территорий.

#### **19. Изменение ранее закрепленных границ прилегающих территорий**

19.1. Изменение ранее закрепленных границ прилегающих территорий осуществляется в следующих случаях:

- 1) строительство, реконструкция зданий, строений, сооружений;
- 2) изменение границ земельных участков;
- 3) образование земельных участков, на которых расположены здания, строения, сооружения, или иных земельных участков;
- 4) изменение назначения использования зданий, строений, сооружений, земельных участков;
- 5) изменение пределов границ прилегающих территорий в правилах благоустройства;
- 6) признание муниципальных правовых актов, утвердивших ранее закрепленные границы прилегающих территорий, недействительными в судебном порядке.

19.2. Изменение ранее закрепленных границ прилегающих территорий осуществляется в порядке, предусмотренном разделами 16, 17 настоящих правил для закрепления границ прилегающих территорий.

19.3. Изменение ранее закрепленных границ прилегающих территорий может быть осуществлено по заявлениям заинтересованных лиц.

Заявления заинтересованных лиц об изменении ранее закрепленных границ прилегающих территорий рассматриваются администрацией муниципального образования «Котлас» в порядке, установленном законодательством о порядке рассмотрения обращений граждан Российской Федерации.

#### **20. Участие, в том числе финансовое, собственников и (или) иных законных владельцев зданий, строений, сооружений, земельных участков (за исключением собственников и (или) иных законных владельцев помещений в многоквартирных домах, земельные участки под которыми не образованы или образованы по границам таких домов) в содержании прилегающих территорий**

20.1. К основным работам по благоустройству прилегающих территорий, осуществляющим собственниками и (или) иными законными владельцами зданий, строений, сооружений, земельных участков (за исключением собственников и (или) иных законных владельцев помещений в многоквартирных домах, земельные участки под которыми не образованы или образованы по границам таких домов) относятся:

- устройство тротуаров, дорожек, площадок с разными видами покрытий;
- асфальтирование и укладка тротуарной плитки;
- озеленение территории (посадка цветов, деревьев, кустарников, разбивка газонов и клумб, уход за посадками (газоном, клумбами, многолетними и однолетними насаждениями), формирование крон, предупреждение появления вредителей);
- очистка и восстановление профиля водоотводных канав;
- установка ограждений;
- установка скамей и других малых архитектурных форм;
- устройство стоянок для автотранспорта.

#### **21. Особые требования к доступности городской среды**

21.1. При проектировании объектов благоустройства жилой среды, улиц и дорог, объектов культурно-бытового обслуживания необходимо предусматривать доступность среды города для маломобильных групп населения, оснащение этих объектов элементами и техническими средствами, способствующими передвижению престарелых и инвалидов.

21.2. Проектирование, строительство, установка технических средств и оборудования, способствующих передвижению пожилых лиц и инвалидов, необходимо осуществлять при новом строительстве заказчиком в соответствии с утвержденной проектной документацией.

#### **22. Праздничное оформление территории МО «Котлас»**

22.1. Праздничное оформление городской территории выполняется по решению администрации города на период проведения городских праздников, мероприятий, связанных со знаменательными событиями.

Оформление зданий, сооружений осуществляется их владельцами в рамках концепции праздничного оформления территории.

22.2. Работы, связанные с проведением городских торжественных и праздничных мероприятий, могут осуществляться организациями за счет собственных средств, а также по договорам с администрацией города в пределах средств, предусмотренных на эти цели в бюджете муниципального образования.

22.3. Праздничное оформление включает вывеску флагов, лозунгов, гирлянд, панно, установку декоративных элементов и композиций, стендов, киосков, трибун, эстрад, а также устройство праздничной иллюминации.

22.4. Концепция праздничного оформления определяется программой мероприятий и схемой размещения объектов и элементов праздничного оформления, утвержденными администрацией города.

22.5. При изготовлении и установке элементов праздничного оформления запрещается снимать, повреждать и ухудшать видимость технических средств регулирования дорожного движения.

### 23. Размещение и содержание информационных конструкций

23.1. Информационная конструкция - объект благоустройства, выполняющий функцию информирования населения МО «Котлас» и соответствующий требованиям, установленным настоящими Правилами.

23.2. На территории МО «Котлас» осуществляется размещение информационных конструкций следующих видов:

23.2.1. Указатели наименований улиц, площадей, проездов, переулков, набережных, скверов, тупиков, бульваров, аллей, путепроводов, а также указатели номеров домов, картографической информации, маршрутов (схемы) движения и расписания городского пассажирского транспорта; технические средства организации дорожного движения.

23.2.2. Вывески - информационные конструкции, размещаемые на фасадах, крышах или иных внешних поверхностях (внешних ограждающих конструкциях) зданий, строений, сооружений, включая витрины, а также на внешних поверхностях нестационарных торговых объектов в месте фактического нахождения или осуществления деятельности организации или индивидуального предпринимателя, содержащие:

а) сведения о профиле деятельности организации, индивидуального предпринимателя и (или) виде реализуемых ими товаров, оказываемых услуг и (или) их наименование (фирменное наименование, коммерческое обозначение, изображение товарного знака, знака обслуживания) в целях извещения неопределенного круга лиц о фактическом местоположении (месте осуществления деятельности) данной организации, индивидуального предпринимателя;

б) сведения, размещаемые в случаях, предусмотренных Законом Российской Федерации от 07.02.1992 № 2300-1 «О защите прав потребителей».

23.2.3. Указатели маршрутного ориентирования, не предусмотренные пп.23.2.1. настоящих Правил и не содержащие сведений рекламного характера. Данный вид информационных конструкций размещается в соответствии с нормами, регулирующими размещение вывесок, если иное не предусмотрено Правилами.

23.3. Содержание информационных конструкций осуществляется собственниками (правообладателями) данных объектов.

23.4. Размещение вывесок в виде отдельно стоящих конструкций допускается только при условии их установки в границах земельного участка, на котором располагаются здания, строения, сооружения, являющиеся местом фактического нахождения, осуществления деятельности организации, индивидуального предпринимателя, сведения о которых содержатся в данных информационных конструкциях и которым указанные здания, строения, сооружения и земельный участок принадлежат на праве собственности или ином вещном праве.

23.5. Допускается размещение указателей маршрутного ориентирования, предусмотренных пп. 23.2.3. настоящих Правил, в виде отдельно стоящих конструкций вне границ земельного участка, на котором располагаются здания, строения, сооружения, являющиеся местом фактического нахождения, осуществления деятельности организации, индивидуального предпринимателя, сведения о которых содержатся в данных информационных конструкциях, на основании согласованного, в соответствии с п. 23.10 Правил, дизайн-проекта размещения информационной конструкции.

23.6. Информационные конструкции, размещаемые в МО «Котлас», должны быть безопасны, спроектированы, изготовлены и установлены в соответствии с требованиями технических регламентов, строительных норм и правил, государственных стандартов, не нарушать внешний архитектурно-художественный облик города и обеспечивать соответствие эстетических характеристик информационных конструкций стилистике объекта, на котором они размещаются.

Использование в текстах (надписях), размещаемых на информационных конструкциях, товарных знаков и знаков обслуживания, в том числе на иностранных языках, осуществляется только при условии их предварительной регистрации в установленном порядке на территории Российской Федерации или в случаях, предусмотренных международным договором Российской Федерации. При указании в вывеске фирменного наименования, коммерческого обозначения, изображения товарного знака, знака обслуживания организации, индивидуального предпринимателя допускается не указывать в данной вывеске сведения о профиле деятельности организации, индивидуального предпринимателя, виде реализуемых ими товаров, оказываемых услуг.

23.7. При размещении вывесок в МО «Котлас» **запрещается:**

1) в случае размещения вывесок на внешних поверхностях многоквартирных домов:

- а) нарушение геометрических параметров (размеров) вывесок;
- б) нарушение установленных требований к местам размещения вывесок;
- в) размещение вывесок в виде печати на баннерной ткани;
- г) размещение вывесок выше линии второго этажа (линии перекрытий между первым и вторым этажами);
- д) размещение вывесок на козырьках зданий;
- е) полное перекрытие (закрытие) оконных и дверных проёмов, а также витражей и витрин;
- ж) размещение вывесок в оконных проёмах;
- з) размещение вывесок на кровлях, лоджиях и балконах;
- и) размещение вывесок на архитектурных деталях фасадов объектов (в том числе на колоннах, пилястрах, орнаментах, лепнине);
- к) размещение вывесок на расстоянии ближе чем 2 метра от мемориальных досок;
- л) перекрытие (закрытие) указателей наименований улиц и номеров домов;
- м) размещение настенных вывесок одна над другой;
- н) размещение консольных вывесок на расстоянии менее 10 метров друг от друга, а также одной консольной вывески над другой;
- о) размещение вывесок путём непосредственного нанесения на поверхность фасада декоративно-художественного и (или)

текстового изображения (методом

покраски, наклейки и иными методами);

п) размещение вывесок с помощью демонстрации постеров на динамических системах смены изображений (роллерные системы, системы поворотных панелей - призматыроны) или с помощью изображения, демонстрируемого на электронных носителях (экраны телевизоров), бегущая строка), за исключением вывесок, размещаемых в витрине;

р) окраска и покрытие декоративными плёнками поверхности остекления витрин более 30 процентов площади;

с) замена остекления витрин световыми коробами;

т) устройство в витрине конструкций электронных носителей (экранов, телевизоров) на всю высоту и (или) длину остекления витрины;

у) размещение вывесок с использованием неоновых светильников, мигающих (мерцающих) элементов;

ф) размещение вывесок на архитектурных деталях фасадов объектов (в том числе на колоннах, пилястрах, орнаментах, лепнине);

2) в случае размещения вывесок на внешних поверхностях иных зданий, строений, сооружений:

а) нарушение геометрических параметров (размеров) вывесок;

б) нарушение установленных требований к местам размещения вывесок;

в) размещение вывесок в виде печати на баннерной ткани;

г) размещение вывесок на козырьках зданий, строений, сооружений;

д) полное или частичное перекрытие оконных и дверных проёмов, а также витражей и витрин;

е) размещение вывесок в оконных проёмах;

ж) размещение вывесок на кровлях, лоджиях и балконах;

з) размещение вывесок на архитектурных деталях фасадов объектов (в том числе на колоннах, пилястрах, орнаментах, лепнине);

и) размещение вывесок на расстоянии ближе чем 2 метра от мемориальных досок;

к) перекрытие указателей наименований улиц и номеров домов;

л) размещение настенных вывесок одна над другой;

м) размещение консольных вывесок на расстоянии менее 10 метров друг от друга, а также одной консольной вывески над другой;

н) размещение вывесок путём непосредственного нанесения на поверхность фасада декоративно-художественного и (или) текстового изображения (методом покраски, наклейки);

о) размещение вывесок с помощью демонстрации постеров на динамических системах смены изображений (роллерные системы, системы поворотных панелей - призматроны) или с помощью изображения, демонстрируемого на электронных носителях (экраны (телевизоры), бегущая строка), за исключением вывесок, размещаемых в витрине;

п) окраска и покрытие декоративными плёнками поверхности остекления витрин более 30 процентов площади;

р) замена остекления витрин световыми коробами;

с) устройство в витрине конструкций электронных носителей - экранов (телевизоров) на всю высоту и (или) длину остекления витрин;

т) размещение вывесок с использованием неоновых светильников, мигающих (мерцающих) элементов;

3) размещение вывесок на ограждающих конструкциях (заборах, шлагбаумах, ограждениях, перилах);

4) размещение вывесок в виде отдельно стоящих сборно-разборных (складных) конструкций - штендеров;

5) размещение вывесок на ограждающих конструкциях сезонных кафе при

стационарных предприятиях общественного питания;

б) размещение вывесок на внешних поверхностях объектов незавершённого строительства.

23.8. Графические материалы по размещению информационных конструкций приведены в приложении № 1 к Правилам.

### 23.9. Требования к размещению вывесок

23.9.1. Вывески размещаются на фасадах, крышах; на витринах зданий, строений, сооружений; на земельных участках.

23.9.2. На внешних поверхностях одного здания, строения, сооружения организация, индивидуальный предприниматель вправе установить не более одной информационной конструкции каждого из следующих типов (за исключением случаев, предусмотренных настоящими Правилами):

настенная конструкция (конструкция вывесок располагается параллельно к поверхности фасадов объектов и (или) их конструктивных элементов непосредственно на плоскости фасада объекта);

консольная конструкция (конструкция вывесок располагается перпендикулярно к поверхности фасадов объектов и (или) их конструктивных элементов);

витринная конструкция (конструкция вывесок располагается в витрине на внешней и (или) с внутренней стороны остекления).

Организации, индивидуальные предприниматели, осуществляющие деятельность по оказанию услуг общественного питания, дополнительно к информационной конструкции, указанной в абзаце втором настоящей части, вправе разместить не более одной информационной конструкции, содержащей сведения об ассортименте блюд, напитков и иных продуктов питания, предлагаемых при предоставлении ими указанных услуг, в том числе с указанием их массы (объёма) и цены (меню), в виде настенной конструкции.

23.9.3. Вывески могут быть размещены в виде единичной конструкции и (или) комплекса идентичных и (или) взаимосвязанных элементов одной информационной конструкции, указанных в пп. 23.9.2.

Витринные конструкции признаются комплексом идентичных и (или) взаимосвязанных элементов единой информационной конструкции в случае их размещения в соответствии с требованиями настоящих Правил более чем в одной витрине.

23.9.4. Организации, индивидуальные предприниматели осуществляют размещение информационных конструкций на плоских участках фасада, свободных от архитектурных элементов, исключительно в пределах площади внешних поверхностей объекта, соответствующей физическим размерам занимаемых данными организациями, индивидуальными предпринимателями помещений на праве собственности, ином вещном праве или обязательственным праве.

Вывески, содержащие меню, размещаются на плоских участках фасада, свободных от архитектурных элементов, непосредственно у входа (справа или слева) в помещение или на входных дверях в него, не выше уровня дверного проёма.

23.9.5. При размещении на одном фасаде объекта одновременно вывесок нескольких организаций, индивидуальных предпринимателей указанные вывески размещаются в один высотный ряд на единой горизонтальной линии (на одном уровне, высоте).

23.9.6. Вывески могут состоять из следующих элементов:

информационное поле (текстовая часть);

декоративно-художественные элементы.

Высота художественно-декоративных элементов не должна превышать высоту текстовой части вывески более чем в полтора раза.

23.9.7. На вывеске может быть организована подсветка.

Подсветка вывески должна иметь немерцающий, приглушённый свет, не создавать прямых направленных лучей в окна жилых помещений.

Организациям, эксплуатирующим световые рекламы и вывески, необходимо обеспечивать своевременную замену перегоревших газосветовых трубок и электроламп. В случае неисправности отдельных знаков рекламы или вывески необходимо выключать полностью.



23.9.8. Настенные конструкции, размещаемые на внешних поверхностях зданий, строений, сооружений, должны соответствовать следующим требованиям:

1) настенные конструкции размещаются над входом или окнами (витринами) помещений на единой горизонтальной оси с иными настенными конструкциями, установленными в пределах фасада, на уровне линии перекрытий между первым и вторым этажами либо ниже указанной линии.

В случае если помещения располагаются в подвальных или цокольных этажах объектов и отсутствует возможность такого размещения, вывески могут быть размещены над окнами подвального или цокольного этажа, но не ниже 0,60 метра от уровня земли до нижнего края настенной конструкции. При этом вывеска не должна выступать от плоскости фасада более чем на 0,10 метра;

2) максимальный размер настенных конструкций, размещаемых организациями, индивидуальными предпринимателями на внешних поверхностях зданий, строений, сооружений, не должен превышать:

по высоте - 0,50 метра, за исключением размещения настенной вывески на фризе;

по длине - 70 процентов от длины фасада, соответствующей занимаемым данными организациями, индивидуальными предпринимателями помещениям, но не более 15 метров для единичной конструкции.

При размещении настенной конструкции в пределах 70 процентов от длины фасада в виде комплекса идентичных взаимосвязанных элементов (информационное поле (текстовая часть) и декоративно-художественные элементы) максимальный размер каждого из указанных элементов не может превышать 10 метров в длину.

Максимальный размер вывесок, содержащих меню, не должен превышать:

по высоте - 0,80 метра;

по длине - 0,60 метра.

Крайняя точка элементов настенной конструкции не должна находиться на расстоянии более чем 0,20 метра от плоскости фасада.

При наличии на внешних поверхностях здания, строения, сооружения в месте элементов систем газоснабжения и (или) водоотведения (водосточных труб) размещение настенных конструкций осуществляется при условии обеспечения безопасности указанных систем.

В случае расположения на одном фасаде здания, строения, сооружения нескольких информационных конструкций указанные конструкции должны быть расположены в одной плоскости относительно вертикальной плоскости фасада, на котором они размещены;

3) при наличии на фасаде объекта фриза настенная конструкция размещается исключительно на фризе в соответствии со следующими требованиями:

конструкции настенных вывесок, допускаемых к размещению на фризе, представляют собой объёмные символы (без использования подложки либо с использованием подложки), а также световые короба;

при использовании в настенной конструкции, размещаемой на фризе, подложки указанная подложка размещается на фризе на длину, соответствующую физическим размерам занимаемых соответствующими организациями, индивидуальными предпринимателями помещений. Высота подложки, используемой для размещения настенной конструкции на фризе, должна быть равна высоте фриза. Общая высота информационного поля (текстовой части), а также декоративно-художественных элементов настенной конструкции, размещаемой на фризе в виде объёмных символов, не может быть более 70 процентов высоты фриза (с учётом высоты выносных элементов строчных и прописных букв за пределами размера основного шрифта, а также высоты декоративно-художественных элементов), а их длина - не более 70 процентов длины фриза. Объёмные символы, используемые в настенной конструкции на фризе, должны размещаться на единой горизонтальной оси. В случае размещения на одном фризе нескольких настенных конструкций для них может быть организована единая подложка для размещения объёмных символов;

размещение настенной конструкции (настенных конструкций) в виде светового короба (световых коробов) на фризе допускается только при условии организации данного светового короба (световых коробов) на всю высоту соответствующего фриза;

при наличии на фасаде объекта козырька настенная конструкция может быть размещена на фризе козырька строго в габаритах указанного фриза. Размещение настенной конструкции непосредственно на конструкции козырька запрещается.

23.9.9. Информационное поле настенных конструкций, размещаемых на фасадах объектов, являющихся объектами культурного наследия либо выявленными объектами культурного наследия, должно выполняться из отдельных элементов (букв, обозначений, декоративных элементов и т.д.), без использования подложки в виде непрозрачной основы для их крепления.

23.9.10. В дополнение к настенной конструкции, размещаемой непосредственно на фасадах зданий, строений, сооружений, допускается размещение вывесок на дверях входных групп, в том числе методом нанесения трафаретной печати или иными аналогичными методами на остекление дверей.

Максимальный размер данных вывесок не должен превышать:

по высоте - 0,40 метра;

по длине - 0,30 метра.

23.9.11. Консольные конструкции располагаются в одной горизонтальной плоскости фасада, в том числе у арок, на границах и внешних углах зданий, строений, сооружений в соответствии со следующими требованиями:

1) расстояние между консольными конструкциями не может быть менее 10 метров;

2) расстояние от уровня земли до нижнего края консольной конструкции должно быть не менее 2,50 метров;

3) консольная конструкция не должна находиться более чем на 0,20 метра от плоскости фасада, а крайняя точка её лицевой стороны - на расстоянии более чем 1 метра от плоскости фасада. В высоту консольная конструкция не может превышать 1 метра;

4) максимальные параметры (размеры) консольных конструкций, размещаемых на фасадах объектов, являющихся объектами культурного наследия или выявленными объектами культурного наследия, не должны превышать 0,50 метра - по высоте и 0,50 метра - по ширине;

5) при наличии на фасаде объекта настенных конструкций консольные конструкции располагаются с ними на единой горизонтальной оси;

6) консольные конструкции не могут быть расположены выше линии третьего этажа (линии перекрытий между вторым и третьим этажами).

23.9.12. Витринные конструкции являются одним из способов внутреннего оформления витрин. Размещение витринных конструкций при оформлении витрин осуществляется в соответствии с требованиями, установленными настоящими Правилами. Витринные конструкции размещаются в витрине на внешней и (или) с внутренней стороны остекления витрины объектов в соответствии со следующими требованиями:

1) максимальный размер витринных конструкций (включая электронные носители-экраны (телевизоры), размещаемых в витрине, а также с внутренней стороны остекления витрины, не должен превышать половины размера остекления витрины по высоте и половины размера остекления витрины по длине;

2) информационные конструкции (вывески), размещённые на внешней стороне витрины, не должны выходить за плоскость фасада объекта. Параметры (размеры) вывески, размещаемой на внешней стороне витрины, не должны превышать в высоту 0,40 метра, в длину - длину остекления витрины;

3) непосредственно на остеклении витрины допускается размещение вывески в виде отдельных букв и декоративных элементов, в том числе методом нанесения трафаретной печати или иными аналогичными методами. При этом максимальный размер вывески, размещаемой на остеклении витрины, не должен превышать в высоту 0,15 метра;

4) при размещении вывески в витрине (с её внутренней стороны) расстояние от остекления витрины до витринной конструкции должно составлять не менее 0,15 метра.

23.9.13. В дополнение к вывеске, размещённой на фасаде здания, строения, сооружения, разрешается размещение информационной конструкции на крыше указанного здания, строения, сооружения в соответствии со следующими требованиями:

1) размещение информационных конструкций на крышах зданий, строений, сооружений допускается при условии, если единственным собственником (правообладателем) указанного здания, строения, сооружения является организация, индивидуальный предприниматель, сведения о котором содержатся в данной информационной конструкции и в месте фактического нахождения (месте осуществления деятельности) которого размещается указанная информационная конструкция;

2) на крыше одного объекта может быть размещена только одна информационная конструкция, за исключением случаев размещения крышных конструкций на торговых, развлекательных центрах, кинотеатрах, театрах;

3) на торговых, развлекательных центрах, кинотеатрах, театрах допускается размещение более одной крышной конструкции (но не более одной крышной конструкции относительно каждого фасада, по отношению к которому они размещены). При этом крышные конструкции, размещаемые на торговых, развлекательных центрах, кинотеатрах, театрах, должны быть идентичны друг другу;

4) информационное поле вывесок, размещаемых на крышах объектов, располагается параллельно к поверхности фасадов объектов, по отношению к которым они установлены, выше линии карниза, парапета объекта или его стилобатной части;

5) конструкции вывесок, допускаемых к размещению на крышах зданий, строений, сооружений, представляют собой объёмные символы (без использования подложки), которые могут быть оборудованы исключительно внутренней подсветкой;

6) высота информационных конструкций (вывесок), размещаемых на крышах зданий, строений, сооружений, с учётом всех используемых элементов должна быть:

не более 0,80 метра для 1 - 2-этажных объектов;

не более 1,20 метра для 3 - 5-этажных объектов;

не более 1,80 метра для 6 - 9-этажных объектов;

7) длина вывесок, устанавливаемых на крыше объекта, не может превышать половину длины фасада, по отношению к которому они размещены;

8) параметры (размеры) информационных конструкций (вывесок), размещаемых на стилобатной части объекта, определяются в зависимости от этажности стилобатной части объекта в соответствии с требованиями абзацев 6 и 7 настоящего подпункта.

23.9.14. Местоположение и параметры (размеры) вывесок, устанавливаемых на нестационарных торговых объектах площадью до 12 квадратных метров (включительно), определяются типовыми архитектурными решениями (включительно), определяются типовыми архитектурными решениями нестационарных торговых объектов.

На период размещения сезонного кафе при стационарном предприятии общественного питания допускается размещение вывесок путём нанесения надписей на маркизы и зонты, используемые для обустройства данного сезонного кафе. При этом высота размещаемых вывесок должна быть не более 0,20 метра. В случае использования в вывесках, размещаемых на маркизах и зонтах сезонного кафе, изображения товарного знака, знака обслуживания высота указанного изображения не должна превышать 0,30 метра, а информационное поле (текстовая часть) и декоративно-художественные элементы вывески должны быть размещены на единой горизонтальной оси.

### 23.10. Согласование дизайн-проекта размещения информационной конструкции (вывески).

23.10.1. В случаях, предусмотренных настоящими Правилами, организации и индивидуальные предприниматели предварительно должны разработать и согласовать дизайн-проект размещения информационной конструкции (вывески).

23.10.2. Согласование дизайн-проекта размещения информационной конструкции (вывески) на территории МО «Котлас» осуществляет Отдел архитектуры и градостроительства администрации МО «Котлас».

23.10.3. Согласование дизайн-проекта размещения информационной конструкции (вывески) необходимо в случаях:

1) наличия на фасаде объекта, на котором размещается информационная конструкция (вывеска), архитектурно-художественных элементов;

2) размещения информационной конструкции в виде отдельно стоящей конструкции;

3) размещения информационной конструкции на крыше здания, строения, сооружения;

4) необходимости размещения информационной конструкции (вывески), не соответствующей требованиям настоящих Правил.

23.10.4. Согласование дизайн-проекта размещения информационной конструкции (вывески) предоставляет право организации или индивидуальному предпринимателю разместить информационную конструкцию.

23.10.5. В целях размещения информационной конструкции организация или индивидуальный предприниматель направляет в Отдел архитектуры и градостроительства администрации МО «Котлас» заявление о согласовании дизайн-проекта размещения информационной конструкции (вывески) (с указанием своего ИНН, ОГРН). К указанному заявлению прилагаются следующие документы:

1) правоустанавливающие документы на здание (строение, сооружение, помещение, земельный участок), если указанные документы (их копии или сведения, содержащиеся в них) отсутствуют в Едином государственном реестре прав на недвижимое имущество и сделок с ним;

2) дизайн-проект размещения информационной конструкции (вывески) в

составе:

- проект информационной конструкции (вывески). Проект вывески должен отражать: вид спереди, вид сбоку, тип, цветовое решение, размер, крепеж, вариант подсветки;

- фотофиксация фасада здания (объекта) с существующим положением информационных конструкций (вывесок) и рекламы (в случае размещения информационной конструкции на здании, строении, сооружении);

- проект фасада здания (объекта) с указанием места и типа размещения информационной конструкции (вывески) (в случае размещения информационной

конструкции на здании, строении, сооружении);

- сведения о расчете на прочность, устойчивость и ветровую нагрузку (в случае размещения информационной конструкции на крыше здания, строения, сооружения);

- схема планировочной организации земельного участка, с обозначением места размещения информационной конструкции (в случае размещения информационной конструкции в виде отдельно стоящей конструкции).

Заявитель вправе по собственной инициативе представить правоустанавливающие документы на здание (строение, сооружение, помещение, земельный участок), если указанные документы (их копии или сведения, содержащиеся в них) содержатся в Едином государственном реестре прав на недвижимое имущество и сделок с ним.

23.10.6. Отдел архитектуры и градостроительства администрации МО «Котлас» в течение тридцати дней со дня получения заявления о согласовании дизайн-проекта размещения информационной конструкции (вывески):

1) проводит проверку наличия документов, необходимых для принятия решения о согласовании дизайн-проекта размещения информационной конструкции (вывески);

2) проводит проверку соответствия дизайн-проекта размещения информационной конструкции (вывески) внешнему архитектурно-художественному облику МО «Котлас»;

3) согласовывает дизайн-проект размещения информационной конструкции (вывески) или отказывает в согласовании с указанием причин отказа.

23.10.7. Критериями оценки дизайн-проекта размещения информационной конструкции (вывески) на соответствие внешнему архитектурно-художественному облику МО «Котлас» являются:

1) обеспечение сохранности внешнего архитектурно-художественного облика города;

2) соответствие местоположения и эстетических характеристик информационной конструкции (форма, параметры (размеры), пропорции, цвет, масштаб) стилистике объекта (классика, ампир, модерн, барокко), на котором она размещается;

3) привязка настенных конструкций к композиционным осям конструктивных элементов фасадов объектов;

4) соблюдение единой горизонтальной оси размещения настенных конструкций с иными настенными конструкциями в пределах фасада объекта;

5) обоснованность использования прозрачной основы для крепления отдельных элементов настенной конструкции (бесфоновые подложки);

6) обоснованность использования непрозрачной основы для крепления отдельных элементов вывесок при размещении настенных конструкций на объектах, являющихся объектами культурного наследия или выявленными объектами культурного наследия;

7) обоснованность использования вертикального формата в вывесках.

23.10.8. Отдел архитектуры и градостроительства администрации МО «Котлас» отказывает в согласовании дизайн-проекта размещения информационной конструкции (вывески) в следующих случаях:

1) представление не в полном объеме документов определенных пп. 23.10.5. настоящих Правил;

2) представление документов с неоговоренными исправлениями, серьезными повреждениями, не позволяющими однозначно толковать содержание, с подчистками либо приписками, зачеркнутыми словами, записями, выполненными карандашом;

3) несоответствие дизайн-проекта размещения информационной конструкции (вывески) внешнему архитектурно-художественному облику МО «Котлас».

#### 23.11. Требования к содержанию информационных конструкций

23.11.1. Информационные конструкции должны содержаться в технически исправном состоянии, быть очищенными от грязи и иного мусора.

Не допускается наличие на информационных конструкциях механических повреждений, прорывов, размещаемых на них полотен, а также нарушение целостности конструкции.

Металлические элементы информационных конструкций должны быть очищены от ржавчины и окрашены.

Размещение на информационных конструкциях объявлений, посторонних надписей, изображений и других сообщений, не относящихся к данной информационной конструкции, запрещено.

Расклейка газет, афиш, плакатов, различного рода объявлений и реклам разрешается на специально установленных стендах. Для малоформатных листовых афиш зрелищных мероприятий возможно дополнительное размещение на временных строительных ограждениях.

23.11.2. Очистку от объявлений опор уличного освещения, цоколя зданий, заборов и других сооружений необходимо осуществлять организациям, эксплуатирующим данные объекты.

23.11.3. Информационные конструкции подлежат промывке и очистке от грязи и мусора собственниками данных конструкций по мере необходимости (по мере загрязнения информационной конструкции), но не реже двух раз в месяц.

#### 23.12. Контроль за выполнением требований к размещению информационных конструкций

23.12.1. Контроль за выполнением требований к размещению информационных конструкций, выявление и организация демонтажа информационных конструкций, не соответствующих требованиям настоящих Правил, осуществляются Отделом архитектуры и градостроительства администрации МО «Котлас» в соответствии с Положением о порядке выявления и демонтажа самовольно установленных и незаконно размещенных движимых объектов на территории МО «Котлас», утверждаемым администрацией МО «Котлас».

### 24. Контроль за соблюдением Правил благоустройства территории МО «Котлас»

Контроль за соблюдением Правил благоустройства территории МО «Котлас» возложен на администрацию МО «Котлас».

Должностные лица администрации МО «Котлас» вправе осуществлять плановые и внеплановые проверки исполнения настоящих Правил гражданами и организациями в порядке, установленном федеральным законодательством, законодательством Архангельской области и муниципальными правовыми актами.

В случае выявления факта нарушения настоящих Правил уполномоченные органы администрации города вправе:

1) составить акт о выявленных нарушениях;

2) выдать предписание об устранении нарушений;

3) направить обращение в органы внутренних дел и прокуратуры о привлечении лиц, допустивших нарушения, к ответственности в соответствии с федеральным законодательством и законодательством Архангельской области.

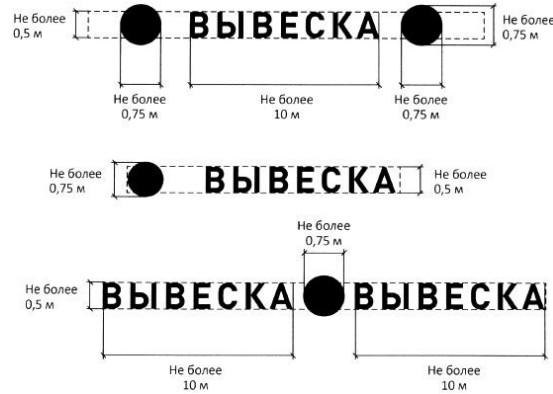
### 25. Ответственность за нарушение Правил благоустройства территории МО «Котлас»

Лица, допустившие нарушение настоящих Правил, несут ответственность в соответствии с федеральным законодательством и законодательством Архангельской области.

### Графические материалы и рекомендации по размещению информационных конструкций

#### Статья 1

Информационные конструкции могут быть размещены в виде комплекса идентичных взаимосвязанных элементов одной конструкции.



#### Статья 2

Вывески могут состоять из следующих элементов:  
информационное поле (текстовая часть);  
декоративно-художественные элементы.

Высота декоративно-художественных элементов не должна превышать высоту текстовой части вывески более чем в полтора раза.

**ВЫВЕСКА** — текстовая часть

● — декоративно-художественный элемент



#### Статья 3

Размещение информационных конструкций осуществляется на плоских участках фасада, свободных от архитектурных элементов, исключительно в пределах площади внешних поверхностей объекта, соответствующей физическим размерам.

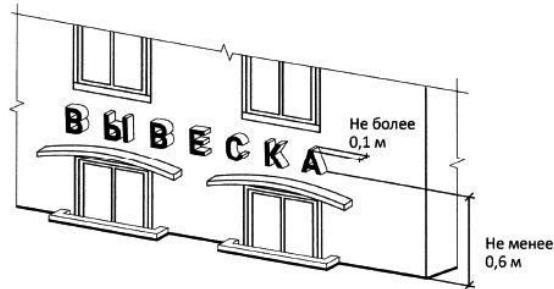
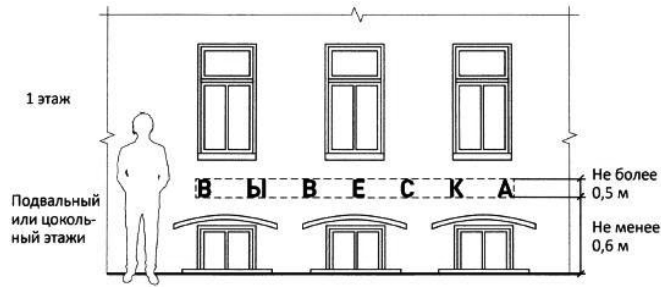
При размещении на одном фасаде объекта одновременно нескольких вывесок они размещаются в один высотный ряд на единой горизонтальной линии (на одном уровне, высоте).





#### Статья 4

Если помещения располагаются в подвальных или цокольных этажах объектов, при отсутствии иной возможности вывески могут быть размещены над окнами подвального или цокольного этажа, но не ниже 0,60 м от уровня земли до нижнего края настенной конструкции. При этом вывеска не должна выступать от плоскости фасада более чем на 0,10 м.



#### Статья 5

Максимальный размер настенных конструкций на внешних поверхностях зданий, строений, сооружений не должен превышать: по высоте - 0,50 м, за исключением размещения настенной вывески на фризе; по длине - 70 процентов от длины фасада, соответствующей занимаемым данными организациями, индивидуальными предпринимателями помещениям, но не более 15 м для единичной конструкции.



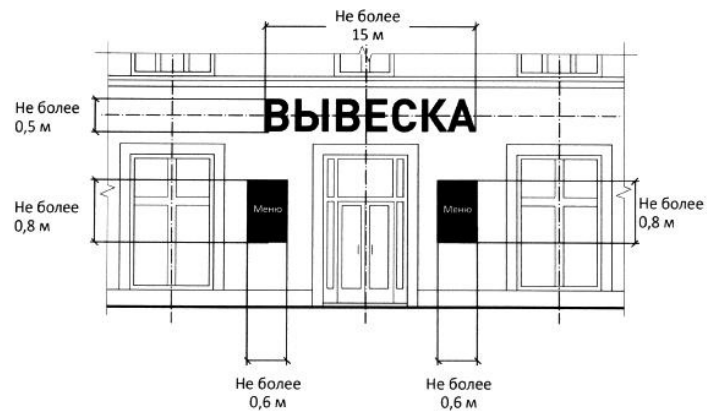
#### Статья 6

При размещении настенной конструкции в пределах 70 процентов от длины фасада в виде комплекса идентичных взаимосвязанных элементов (информационное поле (текстовая часть) и декоративно-художественные элементы) максимальный размер каждого из указанных элементов не может превышать 10 м в длину.



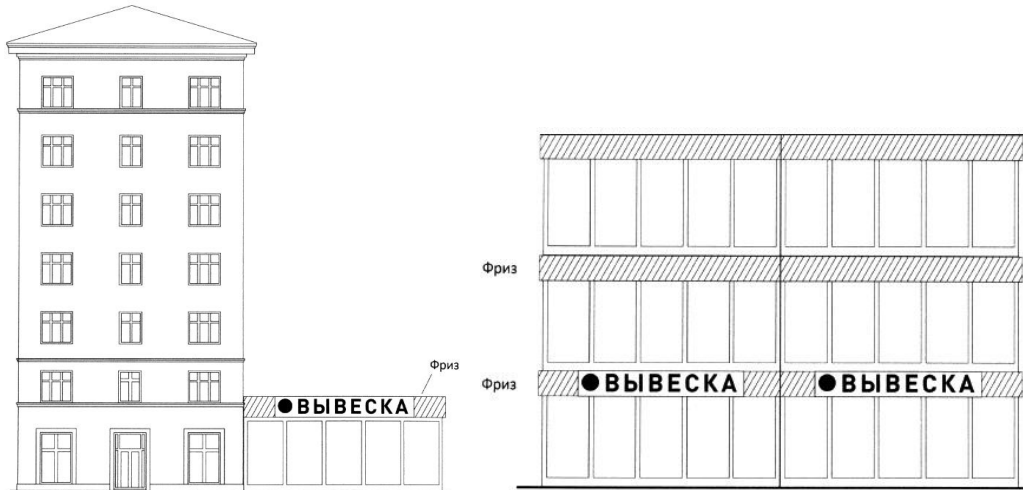
#### Статья 7

Максимальный размер информационных конструкций, содержащих сведения об ассортименте блюд, напитков и иных продуктов питания, в том числе с указанием их массы (объёма) и цены (меню), не должен превышать: по высоте - 0,80 м; по длине - 0,60 м.



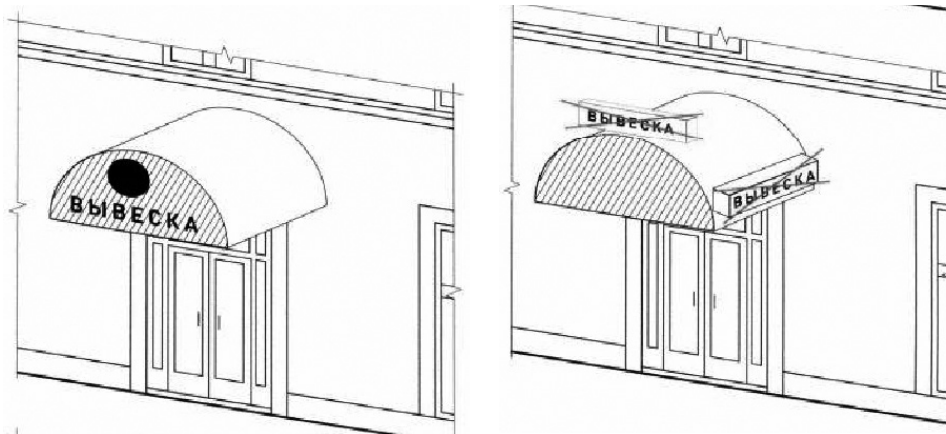
### Статья 8

При наличии на фасаде объекта фриза настенная конструкция размещается исключительно на фризе, на всю высоту фриза.



### Статья 9

1. При наличии на фасаде объекта козырька настенная конструкция может быть размещена на фризе козырька, строго в габаритах указанного фриза.

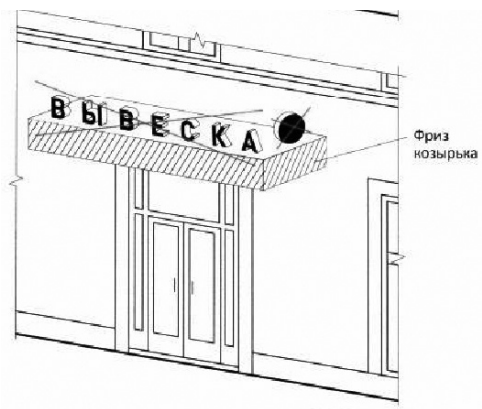


2. Запрещается размещение настенной конструкции непосредственно на конструкции козырька.

К части 1



К части 2



К части 1



К части 2



### Статья 10

Информационное поле настенных конструкций, размещаемых на фасадах объектов, являющихся объектами культурного наследия, выявленными объектами культурного наследия, должно выполняться из отдельных элементов (букв, обозначений, декоративных элементов и т.д.) без использования непрозрачной основы для их крепления.

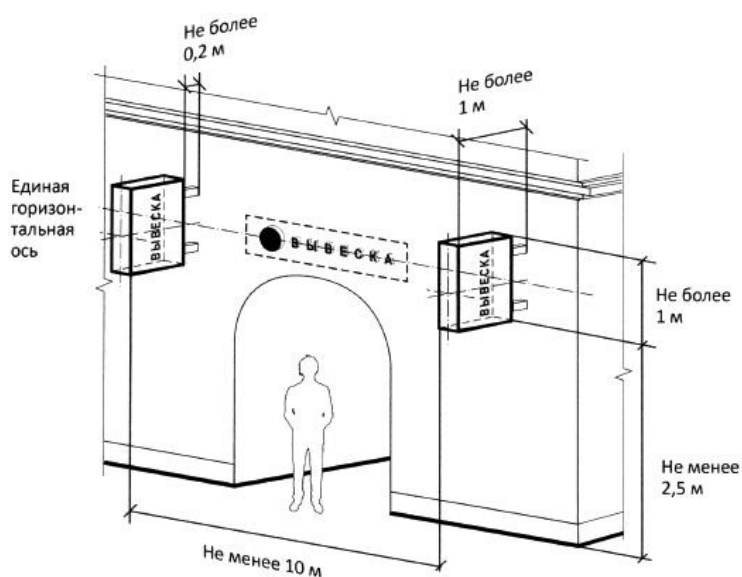


### Статья 11

Консольные конструкции располагаются в одной горизонтальной плоскости фасада, у арок, на границах и внешних углах зданий, строений, сооружений. Расстояние между консольными конструкциями не может быть менее 10 м.

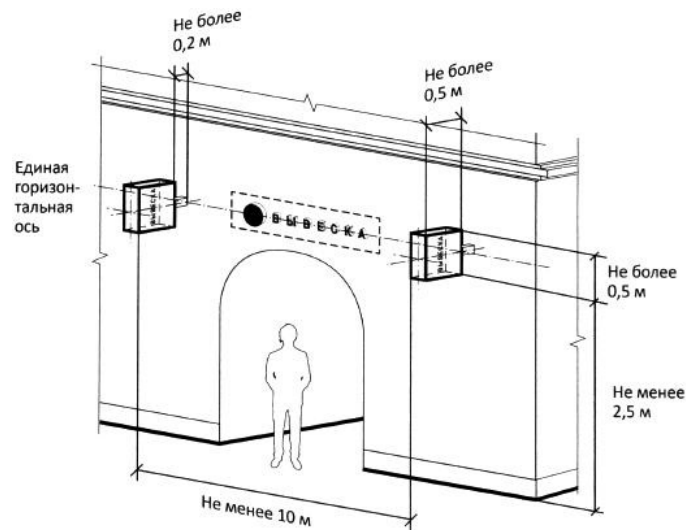
Расстояние от уровня земли до нижнего края консольной конструкции должно быть не менее 2,50 м.

Консольная конструкция не должна находиться более чем на 0,20 м от края фасада, а крайняя точка её лицевой стороны - на расстоянии более чем 1 м от плоскости фасада. В высоту консольная конструкция не может превышать 1 м. При наличии на фасаде объекта настенных конструкций консольные конструкции располагаются с ними на единой горизонтальной оси.



## Статья 12

Максимальные параметры (размеры) консольных конструкций, размещаемых на фасадах объектов, являющихся объектами культурного наследия, выявленными объектами культурного наследия, не должны превышать 0,50 м - по высоте и 0,50 м - по ширине.

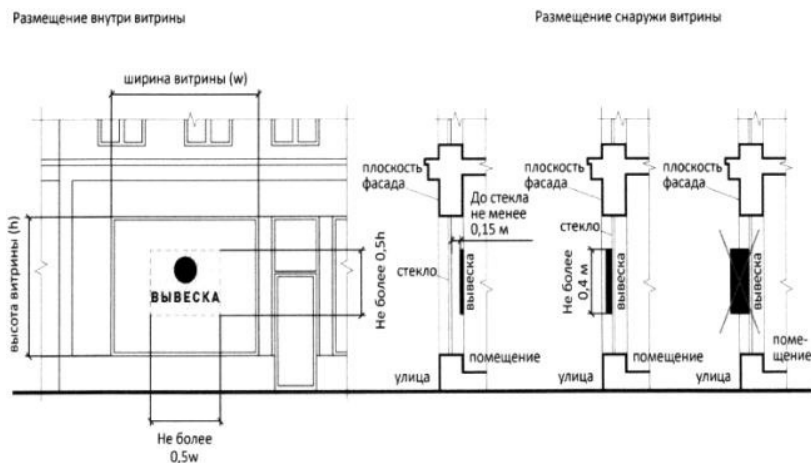


## Статья 13

Витринные конструкции размещаются в витрине, на внешней и (или) с внутренней стороны остекления витрины объектов.

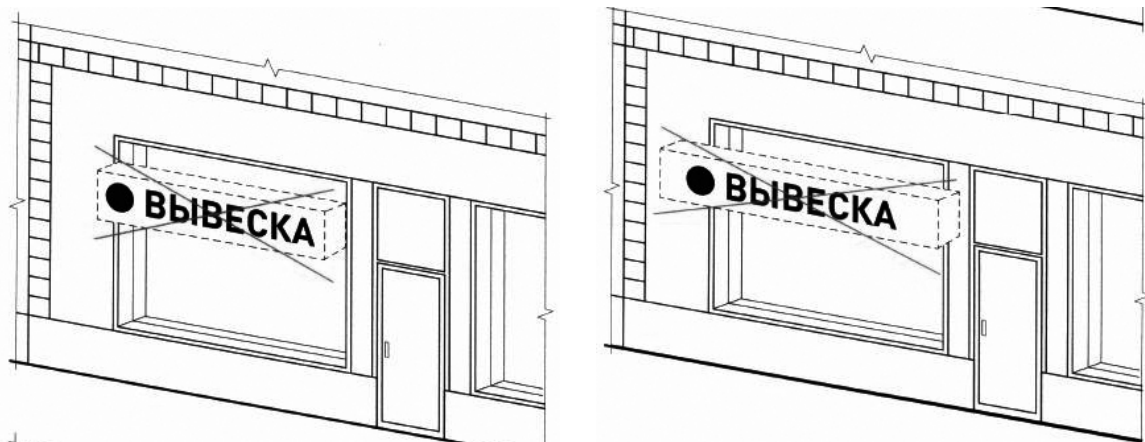
Максимальный размер витринных конструкций (включая электронные носители - экраны), размещаемых в витрине, а также с внутренней стороны остекления витрины, не должен превышать половины размера остекления витрины по высоте и половины размера остекления витрины по длине.

При размещении вывески в витрине (с её внутренней стороны) расстояние от остекления витрины до витринной конструкции должно составлять не менее 0,15 м.



## Статья 14

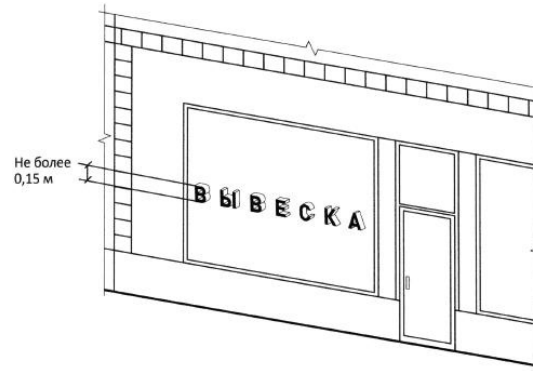
Информационные конструкции (вывески), размещённые на внешней стороне витрины, не должны выходить за плоскость фасада объекта.



## Статья 15

Непосредственно на остеклении витрины допускается размещение информационной конструкции (вывески) в виде отдельных букв и декоративных элементов. При этом максимальный размер букв вывески, размещаемой на остеклении витрины, не должен превышать в высоту 0,15 м.





### Статья 16

На крыше одного объекта может быть размещена только одна информационная конструкция.

Конструкция вывесок, допускаемых к размещению на крышах зданий, строений, сооружений, представляет собой объёмные символы, которые могут быть оборудованы исключительно внутренним подсветом.

Длина вывесок, устанавливаемых на крыше объекта, не может превышать половину длины фасада, по отношению к которому они размещены.



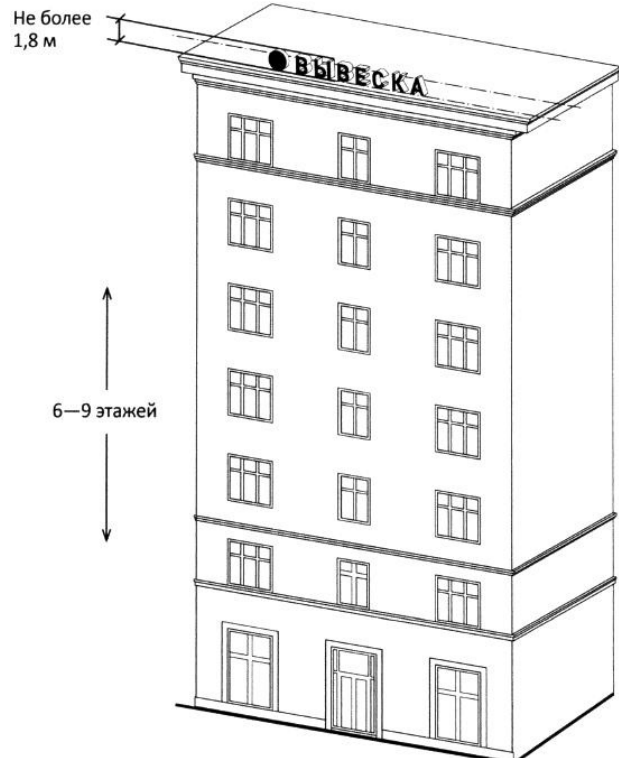
### Статья 17

Высота информационных конструкций (вывесок), размещаемых на крышах зданий, строений, сооружений, должна быть:

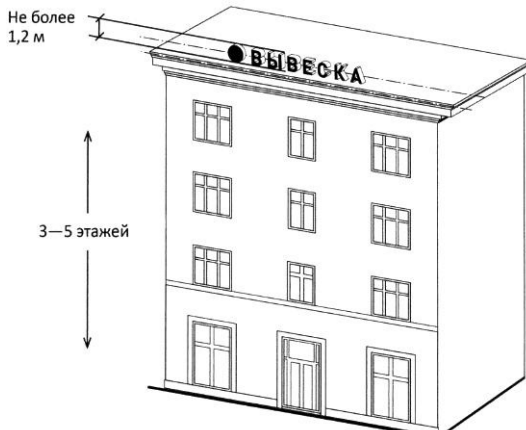
не более 0,80 м для 1 - 2-этажных объектов;



не более 1,80 м для 6 - 9-этажных объектов;

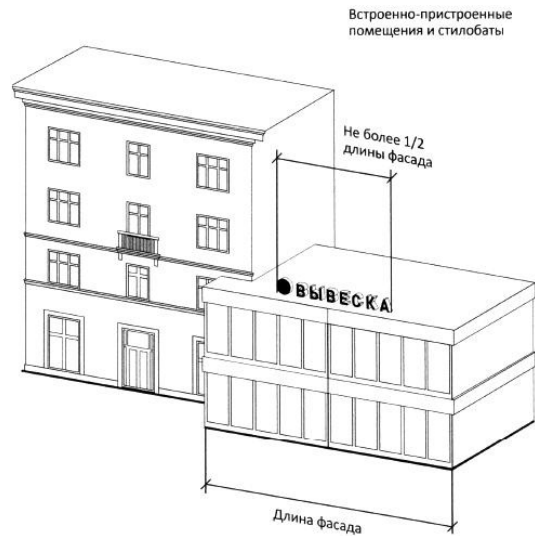


не более 1,20 м для 3-5-этажных объектов;

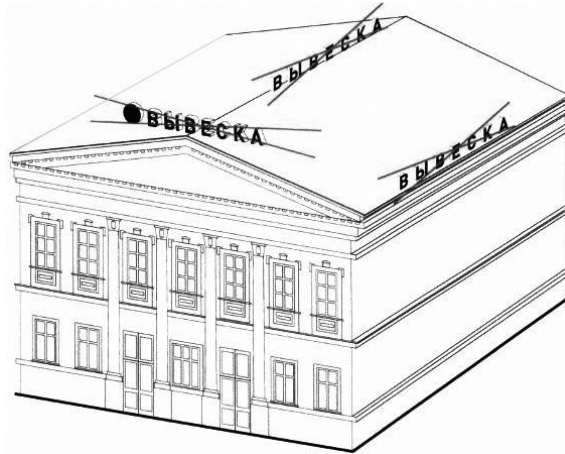


**Статья 18**

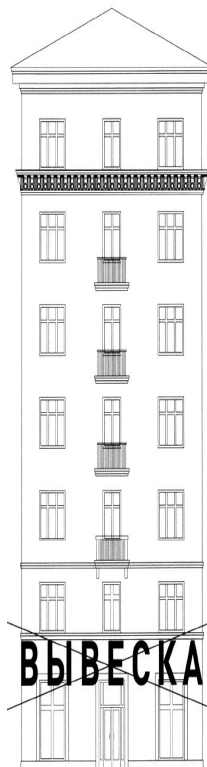
Параметры (размеры) информационных конструкций (вывесок), размещаемых на стилобатной части объекта, определяются в зависимости от этажности стилобатной части объекта.

**Статья 19**

Запрещается размещение информационных конструкций (вывесок) на крышах зданий, строений, сооружений, являющихся объектами культурного наследия, выявленными объектами культурного наследия.

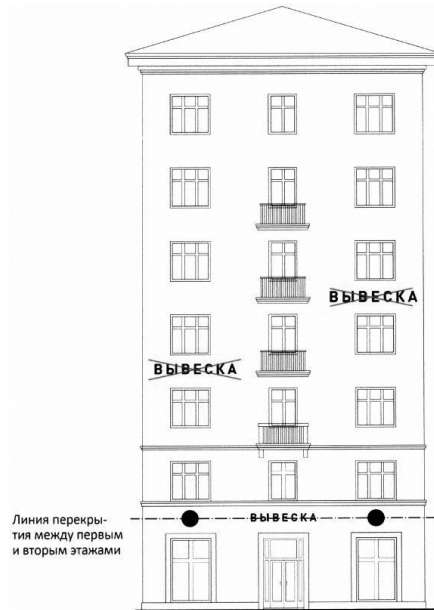
**Статья 20**

Запрещается нарушение геометрических параметров вывесок.

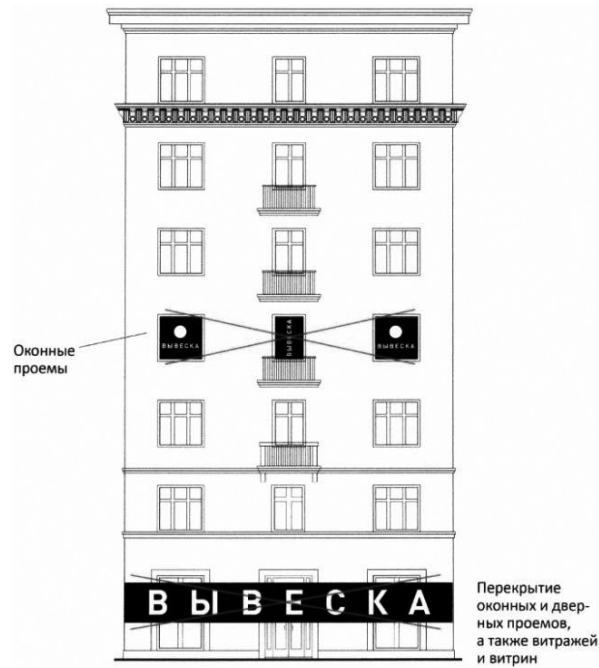


**Статья 21**

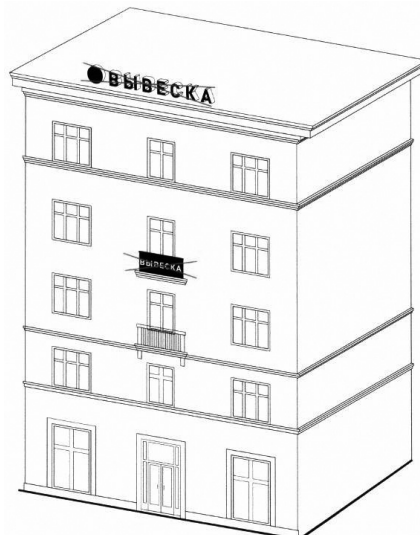
Запрещается нарушать требования к местам расположения вывесок.

**Статья 22**

Запрещается полное перекрытие оконных и дверных проёмов, а также витражей и витрин, размещение вывесок в оконных проёмах.

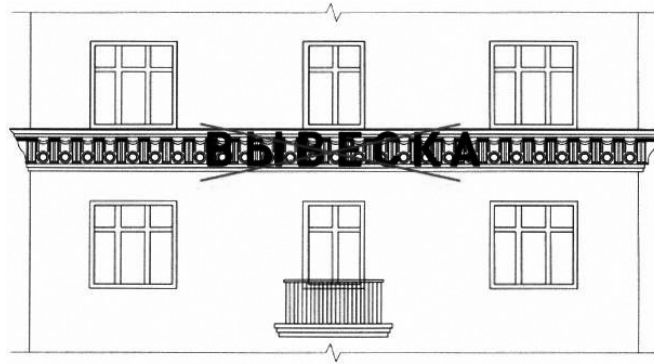
**Статья 23**

Запрещается размещение вывесок на кровлях, лоджиях и балконах.

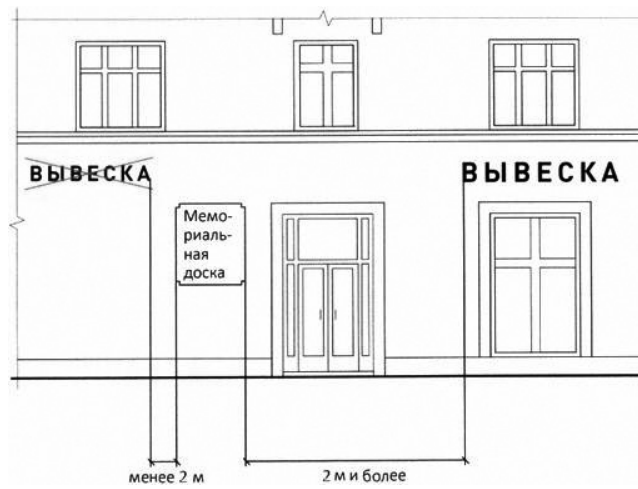


**Статья 24**

Запрещается размещение вывесок на архитектурных деталях фасадов.

**Статья 25**

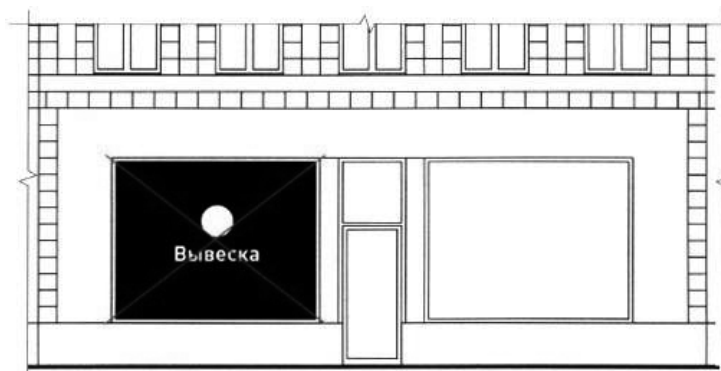
Запрещается размещение вывесок на расстоянии ближе чем 2 м от мемориальных досок.

**Статья 26**

Запрещается перекрытие указателей наименований улиц и номеров домов.

**Статья 27**

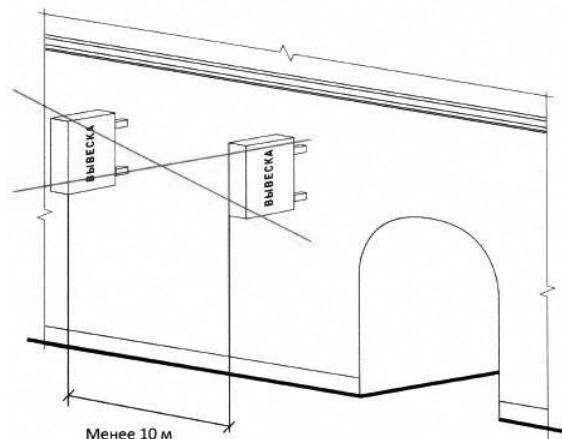
Запрещается окраска и покрытие декоративными плёнками поверхности остекления витрин более 30 процентов площади, замена остекления витрин световыми коробами.





**Статья 28**

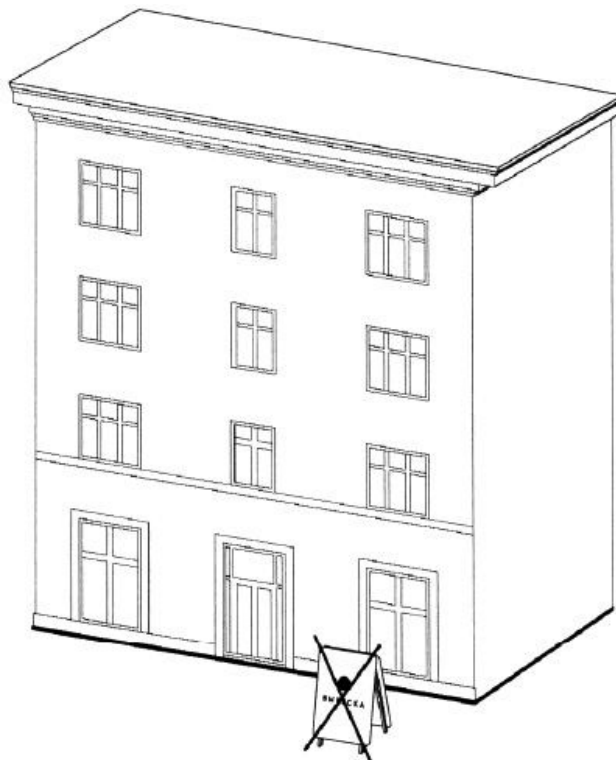
Запрещается размещение консольных вывесок на расстоянии менее 10 м друг от друга.

**Статья 29**

Запрещается размещение вывесок на ограждающих конструкциях сезонных кафе при стационарных предприятиях общественного питания.

**Статья 30**

Запрещается размещение вывесок в виде отдельно стоящих сборно-разборных (складных) конструкций - штендеров.



Рекомендуемые параметры

Таблица 1. Зависимость уклона пандуса от высоты подъема

В миллиметрах

Уклон пандуса (соотношение)	Высота подъема
От 1:8 до 1:10	75
От 1:10,1 до 1:12	150
От 1:12,1 до 1:15	600
От 1:15,1 до 1:20	760

Таблица 2. Минимальные расстояния безопасности  
при размещении игрового оборудования

Игровое оборудование	Минимальные расстояния
Качели	не менее 1,5 м в стороны от боковых конструкций и не менее 2,0 м вперед (назад) от крайних точек качели в состоянии наклона
Качалки	не менее 1,0 м в стороны от боковых конструкций и не менее 1,5 м вперед от крайних точек качалки в состоянии наклона
Карусели	не менее 2 м в стороны от боковых конструкций и не менее 3 м вверх от нижней вращающейся поверхности карусели
Горки	не менее 1 м от боковых сторон и 2 м вперед от нижнего края ската горки

Таблица 3. Требования к игровому оборудованию

Игровое оборудование	Требования
Качели	Высота от уровня земли до сиденья качелей в состоянии покоя должна быть не менее 350 мм и не более 635 мм. Допускается не более двух сидений в одной рамке качелей. В двойных качелях не должны использоваться вместе сиденье для маленьких детей (колыбель) и плоское сиденье для более старших детей.
Качалки	Высота от земли до сиденья в состоянии равновесия должна быть 550 - 750 мм. Максимальный наклон сиденья при движении назад и вперед - не более 20 градусов. Конструкция качалки не должна допускать попадание ног сидящего в ней ребенка под опорные части качалки, не должна иметь острых углов, радиус их закругления должен составлять не менее 20 мм.
Карусели	Минимальное расстояние от уровня земли до нижней вращающейся конструкции карусели должно быть не менее 60 мм и не более 110 мм. Нижняя поверхность вращающейся платформы должна быть гладкой. Максимальная высота от нижнего уровня карусели до ее верхней точки составляет 1 м.
Горки	Доступ к горке осуществляется через лестницу, лазательную секцию или другие приспособления. Высота ската отдельно стоящей горки не должна превышать 2,5 м вне зависимости от вида доступа. Ширина открытой и прямой горки не менее 700 мм и не более 950 мм. Стартовая площадка - не менее 300 мм длиной с уклоном до 5 градусов, но, как правило, ширина площадки должна быть равна горизонтальной проекции участка скольжения. На отдельно стоящей горке высота бокового ограждения на стартовой площадке должна быть не менее 0,15 м. Угол наклона участка скольжения не должен превышать 60 градусов в любой точке. На конечном участке ската средний наклон не должен превышать 10 градусов. Край ската горки должен подгибаться по направлению к земле с радиусом не менее 50 мм и углом загиба не менее 100 градусов. Расстояние от края ската горки до земли должно быть не более 100 мм. Высота ограждающего бортика на конечном участке при длине участка скольжения менее 1,5 м - не более 200 мм, при длине участка скольжения более 1,5 м - не более 350 мм. Горка-тоннель должна иметь минимальную высоту и ширину 750 мм.

Таблица 4. Комплексное благоустройство территории  
в зависимости от рекреационной нагрузки

Рекреационная нагрузка, чел./га	Режим пользования территорией посетителями		Мероприятия благоустройства и озеленения
	свободный	пользование всей территорией	
До 5			
5 - 25	Среднерегулируемый	Движение преимущественно по дорожно-тропиночной сети. Возможно пользование полянами и лужайками при условии специального систематического ухода за ними	Организация дорожно-тропиночной сети плотностью 5 - 8 %, прокладка экологических троп
26 - 50			Организация дорожно-тропиночной сети плотностью 12 - 15%, прокладка экологических троп, создание на опушках полян буферных и почвозащитных посадок, применение устойчивых к вытаптыванию видов травянистой растительности, создание загущенных защитных полос вдоль автомагистралей, пересекающих лесопарковый массив или идущих вдоль границ
51 - 100	Строго регулируемый	Движение только по дорожкам и аллеям. Отдых на специально оборудованных площадках, интенсивный уход за насаждениями, в т.ч. их активная защита, вплоть до огораживания	Функциональное зонирование территории и организация дорожно-тропиночной сети плотностью не более 20 - 25%, буферных и почвозащитных посадок кустарника, создание загущенных защитных полос вдоль границ автомагистралей. Организация поливочного водопровода (в т.ч. автоматических систем полива и орошения), дренажа, ливневой канализации, наружного освещения, а в случае размещения парковых зданий и сооружений - водопровода и канализации, теплоснабжения, горячего водоснабжения, телефонизации. Установка мусоросборников, туалетов, МАФ
более 100			Организация дорожно-тропиночной сети общей плотностью 30-40% (более высокая плотность дорожек ближе к входам и в зонах активного отдыха), уровень благоустройства как для нагрузки 51-100 чел./га, огораживание участков с ценными насаждениями или с растительностью вообще декоративными оградами
Примечание. В случае невозможности предотвращения превышения нагрузок следует предусматривать формирование нового объекта рекреации в зонах доступности (таблица 11).			

Таблица 5. Ориентировочный уровень предельной рекреационной нагрузки

Тип рекреационного объекта населенного пункта	Предельная рекреационная нагрузка – число одновременных посетителей в среднем по объекту, чел./га	Радиус обслуживания населения (зона доступности)
Сад	Не более 100	400 – 600 м
Парк (многофункциональный)	Не более 300	1,2 – 1,5 км
Сквер, бульвар	100 и более	300 – 400 м
Примечание: 1. На территории объекта рекреации могут быть выделены зоны с различным уровнем предельной рекреационной нагрузки. 2. Фактическая рекреационная нагрузка определяется замерами, ожидаемая – рассчитывается по формуле: $R = N_i / S_i$ , где R – рекреационная нагрузка, $N_i$ – количество посетителей объектов рекреации, $S_i$ – площадь рекреационной территории. Количество посетителей, одновременно находящихся на территории рекреации, рекомендуется принимать 10 – 15 % от численности населения, проживающего в зоне доступности объекта рекреации.		

#### ПОСАДКА ДЕРЕВЬЕВ

Таблица 6. Рекомендуемые расстояния посадки деревьев в зависимости от категории улицы

В метрах

Категория улиц и дорог	Расстояние от проезжей части до ствола
Магистральные улицы общегородского значения	5 - 7
Магистральные улицы районного значения	3 - 4
Улицы и дороги местного значения	2 - 3
Проезды	1,5 - 2

Примечание. Наиболее пригодные виды для посадок: липа голландская, тополь канадский, тополь китайский пирамидальный, тополь берлинский, клен татарский, клен ясенелистый, ясень пенсильванский, ива ломкая шаровидная, вяз гладкий, боярышники, акация желтая.

Приложение 3  
к Правилам благоустройства территории  
муниципального образования «Котлас»

### РЕКОМЕНДУЕМЫЙ РАСЧЕТ ШИРИНЫ ПЕШЕХОДНЫХ КОММУНИКАЦИЙ

Расчет ширины тротуаров и других пешеходных коммуникаций рекомендуется производить по формуле:

$$B = b_i \times N \times k / p, \text{ где}$$

$B$  - расчетная ширина пешеходной коммуникации, м;

$b_i$  - стандартная ширина одной полосы пешеходного движения, равная 0,75 м;

$N$  - фактическая интенсивность пешеходного движения в часы «пик», суммарная по двум направлениям на участке устройства пешеходной коммуникации, чел./час (определяется на основе данных натурных обследований);

$k$  - коэффициент перспективного изменения интенсивности пешеходного движения (устанавливается на основе анализа градостроительного развития территории);

$p$  - нормативная пропускная способность одной стандартной полосы пешеходной коммуникации, чел./час, которую рекомендуется определять по таблице:

Пропускная способность пешеходных коммуникаций

Человек в час

Элементы пешеходных коммуникаций	Пропускная способность одной полосы движения
Тротуары, расположенные вдоль красной линии улиц с развитой торговой сетью	700
Тротуары, расположенные вдоль красной линии улиц с незначительной торговой сетью	800
Тротуары в пределах зеленых насаждений улиц и дорог (бульвары)	800 - 1000
Пешеходные дороги (прогулочные)	600-700
Пешеходные переходы через проезжую часть (наземные)	1200 - 1500
Лестница	500 - 600
Пандус (уклон 1:10)	700
<*> Предельная пропускная способность, принимаемая при определении максимальных нагрузок, - 1500 чел./час.	
Примечание. Ширина одной полосы пешеходного движения - 0,75 м.	

Приложение 4  
к Правилам благоустройства территории  
муниципального образования «Котлас»

### ПРИЕМЫ БЛАГОУСТРОЙСТВА НА ТЕРРИТОРИЯХ РЕКРЕАЦИОННОГО НАЗНАЧЕНИЯ

Таблица 1. Организация аллей и дорог парка и других крупных объектов рекреации

Типы аллей и дорог	Ширина (м)	Назначение	Рекомендации по благоустройству
Основные пешеходные аллеи и дороги*	6 - 9	Интенсивное пешеходное движение (более 300 ч/час). Допускается проезд внутрипаркового транспорта. Соединяет функциональные зоны и участки между собой, те и другие с основными входами.	Допускаются зеленые разделительные полосы шириной порядка 2 м, через каждые 25-30 м – проходы. Если аллея на берегу водоема, ее поперечный профиль может быть решен в разных уровнях, которые связаны откосами, стенками и лестницами. Покрытие: твердое (плитка, асфальтобетон) с обрамлением бортовым камнем. Обрезка ветвей на высоту 2,5 м.
Второстепенные аллеи и дороги*	3 - 4,5	Интенсивное пешеходное движение (до 300 ч/час). Допускается проезд эксплуатационного транспорта. Соединяют второстепенные входы и парковые объекты между собой.	Трассируются по живописным местам, могут иметь криволинейные очертания. Покрытие: твердое (плитка, асфальтобетон), щебеночное, обработанное вяжущими. Обрезка ветвей на высоту 2,0-»5 м. Садовый борд, бордюры из цветов и трав, водоотводные лотки или др.
Дополнительные пешеходные дороги	1,5 - 2,5	Пешеходное движение малой интенсивности. Проезд транспорта не допускается. Подводят к отдельным парковым сооружениям.	Свободная трассировка, каждый поворот оправдан и зафиксирован объектом, сооружением, группой или одиночными насаждениями. Продольный уклон допускается 80 промилле. Покрытие: плитка, грунтовое улучшенное
Тропы	0,75 - 1,0	Дополнительная прогулочная сеть с естественным характером ландшафта.	Трассируется по крутым склонам, через чаши, овраги, ручьи. Покрытие: грунтовое естественное.



Велосипедные дорожки	1,5 - 2,25	Велосипедные прогулки	Трассирование замкнутое (кольцевое, петельное, восьмерочное). Рекомендуется пункт техобслуживания. Покрытие твердое. Обрезка ветвей на высоту 2,5 м.
Дороги для конной езды	4,0 – 6,0	Прогулки верхом, в экипажах, санях. Допускается проезд эксплуатационного транспорта.	Наибольшие продольные уклоны до 60 промилле. Обрезка ветвей на высоту 4 м. Покрытие: грунтовое улучшенное.
Автомобильная дорога (парквей)	4,5 – 7,0	Автомобильные прогулки и проезд внутрипаркового транспорта. Допускается проезд эксплуатационного транспорта.	Трассируется в стороне от пешеходных коммуникаций. Наибольший продольный уклон 70 промилле, макс. скорость – 40 км/час. Радиусы закруглений – не менее 15 м. Покрытие: асфальтобетон, щебеночное, гравийное, обработка вяжущими, бордюрный камень

Примечания: 1. В ширину пешеходных аллей включаются зоны пешеходного движения, разграничительные зеленые полосы, водоотводные лотки и площадки для установки скамеек. Устройство разграничительных зеленых полос необходимо при ширине более 6 м.  
2. На типах аллей и дорог, помеченных знаком «\*», допускается катание на роликовых досках, коньках, самокатах, помимо специально оборудованных территорий.

Таблица 2. Организация площадок городского парка

В кв. метрах

Парковые площади и площадки	Назначение	Элементы благоустройства	Размеры	Мин. норма на посетителя
Основные площадки	Центры парковой планировки, размещаются на пересечении аллей, у входной части парка, перед сооружениями	Бассейны, фонтаны, скульптура, партерная зелень, цветники, парадное и декоративное освещение. Покрытие: плиточное мощение, бортовой камень	С учетом пропускной способности отходящих от входа аллей	1,5
Площади массовых мероприятий	Проведение концертов, праздников, большие размеры, формируется в виде лугового пространства или площади регулярного очертания. Связь по главной аллее	Осветительное оборудование (фонари, прожекторы). Посадки – по периметру. Покрытие: газонное, твердое (плитка), комбинированное	1200 - 5000	1,0 – 2,5
Площадки отдыха, лужайки	В различных частях парка. Виды площадок: - регулярной планировки с регулярным озеленением; - регулярн. Планировки с обрамлением свободными группами растений	Везде: освещение, беседки, перголы, трельяжи, скамьи, урны. Декоративное оформление в центре (цветник, фонтан, скульптура, вазон). Покрытие: мощение плиткой, бортовой камень, бордюры из цветов и трав. На площадках – лужайках – газон	20 – 200	5 – 20
Танцевальные площадки, сооружения	Размещаются рядом с главными или второстепенными аллеями	Освещение, ограждение, скамьи, урны. Покрытие: специальное	150 - 500	2,0
Игровые площадки для детей: - до 3 лет - 4-6 лет - 7-14 лет	Малоподвижные индивидуальные, подвижные коллективные игры. Размещение вдоль второстепенных аллей	Игровое, физкультурно-оздоровительное оборудование, освещение, скамьи, урны. Покрытие: песчаное, грунтовое улучшенное, газон	10 – 100	3,0
			120 – 300	5,0
Игровые комплексы для детей до 14 лет	Подвижные коллективные игры		500 - 2000	10,0
Игровые комплексы для детей до 14 лет	Подвижные коллективные игры		1200 - 1700	15,0
Спортивно-игровые для детей и подростков 10-17 лет, для взрослых	Различные подвижные игры и развлечения, в т.ч. велодромы, скалодромы, мини-рампы, катание на роликовых коньках и пр.	Специальное оборудование и благоустройство, рассчитанное на конкретное спортивно-игровое использование	150 – 7000	10,0
Предпарковые площади с автостоянкой	У входов в парк, у мест пересечения подъездов к парку с городским транспортом	Покрытие: асфальтобетонное, плиточное, плитки и соты, утопленные в газон, оборудованы бортовым камнем	Определяются транспортными требованиями и графиком движения транспорта	

Таблица 3. Площади и пропускная способность парковых сооружений и площадок

Наименование объектов и сооружений	Пропускная способность одного места или объекта (человек в день)	Норма площади в кв. м на одно место или один объект
1	2	3
Аттракцион крупный *	250	800
Малый *	100	10
Бассейн для плавания: открытый *	50 x 5	25 x 10 50 x 100
Игротека *	100	20
Площадка для хорового пения	6,0	1,0
Площадка (терраса, зал) для танцев	4,0	1,5
Открытый театр	1,0	1,0
Летний кинотеатр (без фойе)	5,0	1,2
Летний цирк	2,0	1,5
Выставочный павильон	5,0	10,0
Открытый лекторий	3,0	0,5
Павильон для чтения и тихих игр	6,0	3,0
Кафе	6,0	2,5
Торговый киоск	50,0	6,0
Киоск-библиотека	50,0	60
Касса *	120,0 (в 1 час)	2,0
Туалет	20,0 ( в 1 час)	1,2
Беседки для отдыха	10,0	2,0
Водно-лыжная станция	6,0	4,0
Физкультурно-тренажерный зал	10,0	3,0
Летняя раздевалка	20,0	2,0
Зимняя раздевалка	10,0	3,0
Летний душ с раздевалками	10,0	1,5
Стоянки для автомобилей **	4,0 машины	25,0
Стоянки для велосипедов **	12,0 машины	1,0
Биллиардная (1 стол)	6	20
Детский автодром *	100	10
Каток *	100 x 4	51 x 24
Корт для тенниса (крытый) *	4 x 5	30 x 18
Площадка для бадминтона *	4 x 5	6,1 x 13,4
Площадка для баскетбола *	15 x 4	26 x 14
Площадка для волейбола *	18 x 4	19 x 9
Площадка для гимнастики *	30 x 5	40 x 26
Площадка для городков *	10 x 5	30 x 15
Площадка для дошкольников	6	2
Площадка для массовых игр	6	3
Площадка для наст. тенниса (1 стол)	5 x 4	2,7 x 1,52
Площадка для тенниса *	4 x 5	40 x 20
Поле для футбола *	24 x 2	90 x 45 96 x 94
Поле для хоккея с шайбой *	20 x 2	60 x 30
Спортивное ядро, стадион *	20 x 2	96 x 120
Консультационный пункт	5	0,4

\* Норма площади дана на объект.  
\*\* Объект расположен за границами территории парка.

ВИДЫ ПОКРЫТИЯ ТРАНСПОРТНЫХ И ПЕШЕХОДНЫХ КОММУНИКАЦИЙ

Таблица 1. Покрытия транспортных коммуникаций

Объект комплексного благоустройства улично-дорожной сети	Материал верхнего слоя покрытия проезжей части	Нормативный документ
Улицы и дороги Магистральные улицы общегородского значения: - с непрерывным движением  - с регулируемым движением	Асфальтобетон: - типов А и Б, 1 марки; - щебнемастичный;  - литой тип II. Смеси для шероховатых слоев износа. То же	ГОСТ 9128-2009  ТУ-5718-001-00011168-2000 ТУ 400-24-158-89 * ТУ 57 – 184102804042596-01 То же
Магистральные улицы районного значения	Асфальтобетон типов Б и В, 1 марки	ГОСТ 9128-2009
Местного значения:		
- в жилой застройке	Асфальтобетон типов В, Г и Д	ГОСТ 9128-2009
в производственной и коммунально – складской зонах	Асфальтобетон типов Б и В	ГОСТ 9128-2009
Площади Представительские, приобъектные, общественно-транспортные  Транспортных развязок	Асфальтобетон типов Б и В Пластбетон цветной. Штучные элементы из искусственного или природного камня. Асфальтобетон: - типов А и Б; - щебнемастичный	ГОСТ 9128-2009 ТУ 400-24-110-76  ГОСТ 9128-2009 ТУ-5718-001-00011168-2000
Искусственные сооружения Мосты, эстакады, путепроводы, тоннели	Асфальтобетон: - тип Б; - щебнемастичный	ГОСТ 9128-2009 ТУ-5718-001-00011168-2000 ТУ 400-24-158-89 *
	- литой типов I и II. Смеси для шероховатых слоев износа	ТУ 57-1841-02804042596-01

Таблица 2. Покрытия пешеходных коммуникаций

Объект комплексного благоустройства	Материал покрытия:			
	трогуара	пешеходной зоны	дорожки на озелененной территории технической зоны	пандусов
Магистральные улицы общегородского и районного значения	Асфальтобетон типов Г и Д. Штучные элементы из искусственного или природного камня	-	Штучные элементы из искусственного или природного камня. Смеси сыпучих материалов, неукрепленные или укрепленные вяжущим	
Улицы местного значения в жилой застройке в производственной и коммунально-складской зонах	То же Асфальтобетон типов Г и Д. Цементобетон	- -	- -	Асфальтобетон типов В, Г и Д. Цементобетон.
Пешеходная улица	Штучные элементы из искусственного или природного камня. Пластбетон цветной	Штучные элементы из искусственного или природного камня. Пластбетон цветной		
Площади представительские, приобъектные, общественно-транспортные  Транспортных развязок	Штучные элементы из искусственного или природного камня. Асфальтобетон типов Г и Д. Пластбетон цветной. Штучные элементы из искусственного или природного камня. Асфальтобетон типов Г и Д.	Штучные элементы из искусственного или природного камня. Асфальтобетон типов Г и Д. Пластбетон цветной		
Пешеходные переходы наземные,  подземные и надземные		То же, что и на проезжей части или штучные элементы из искусственного или природного камня Асфальтобетон: типов В, Г, Д. Штучные элементы из искусственного или природного камня.		Асфальтобетон типов В, Г, Д
Мосты, эстакады, путепроводы, тоннели	Штучные элементы из искусственного или природного камня. Асфальтобетон типов Г и Д.	-	-	То же



ПРАВИЛА БЛАГОУСТРОЙСТВА ТЕРРИТОРИИ  
МУНИЦИПАЛЬНОГО ОБРАЗОВАНИЯ «КОТЛАС»

ОГЛАВЛЕНИЕ

1. Общие положения
  2. Основные понятия
  3. Объекты и элементы благоустройства территории
  4. Общие принципы и подходы к благоустройству территорий
  5. Формы и механизмы общественного участия в принятии решений и реализации проектов комплексного благоустройства и развития городской среды
  6. Требования к проектам по благоустройству отдельных объектов и их элементов
    - 6.1. Элементы озеленения
    - 6.2. Виды покрытий
    - 6.3. Ограждения
    - 6.4. Водные устройства
    - 6.5. Уличное коммунально-бытовое оборудование
    - 6.6. Размещение уличного технического оборудования (укрытия таксофонов, банкоматы, интерактивные информационные терминалы, почтовые ящики, вендинговые автоматы, элементы инженерного оборудования (подъемные площадки для инвалидов колясок, смотровые люки, решетки дождеприемных колодцев, вентиляционные шахты подземных коммуникаций, шкафы телефонной связи и т.п.)
    - 6.7. Игровое и спортивное оборудование
    - 6.8. Освещение и осветительное оборудование
    - 6.9. Малые архитектурные формы (МАФ), городская мебель и характерные требования к ним
    - 6.10. Оформление и оборудование зданий и сооружений
    - 6.11. Организация площадок на территории муниципального образования
    - 6.12. Создание и благоустройство пешеходных коммуникаций (тротуаров, аллей, дорожек, тропинок), обеспечивающих пешеходные связи и передвижения на территории муниципального образования
  7. Общие требования к благоустройству территорий общественного назначения
  8. Общие требования к благоустройству территорий жилого назначения
  9. Общие требования к благоустройству территорий рекреационного назначения
  10. Общие требования к благоустройству на территориях транспортной и инженерной инфраструктуры
  11. Порядок содержания и эксплуатации объектов благоустройства
  12. Организация строительных и ремонтных работ на территории МО «Котлас»
  13. Производство земляных работ на территории МО «Котлас»
  14. Создание, содержание и охрана зеленых насаждений
  15. Организация стоков ливневых вод
  16. Определение границ прилегающих территорий
  17. Закрепление границ прилегающих территорий
  18. Доведение информации о закрепленных границах прилегающих территорий до сведения собственников и (или) иных законных владельцев зданий, строений, сооружений, земельных участков, а также лиц, ответственных за эксплуатацию зданий, строений, сооружений
  19. Изменение ранее закрепленных границ прилегающих территорий
  20. Участие, в том числе финансовое, собственников и (или) иных законных владельцев зданий, строений, сооружений, земельных участков (за исключением собственников и (или) иных законных владельцев помещений в многоквартирных домах, земельные участки под которыми не образованы или образованы по границам таких домов) в содержании прилегающих территорий
  21. Особые требования к доступности городской среды
  22. Праздничное оформление территории МО «Котлас»
  23. Размещение и содержание информационных конструкций
  24. Контроль за соблюдением Правил благоустройства территории МО «Котлас»
  25. Ответственность за нарушение Правил благоустройства территории МО «Котлас»
- Приложение № 1 Графические материалы и рекомендации по размещению информационных конструкций
- Приложение № 2. Рекомендуемые параметры
- Таблица 1. Зависимость уклона пандуса от высоты подъема
- Таблица 2. Минимальные расстояния безопасности при размещении игрового оборудования
- Таблица 3. Требования к игровому оборудованию
- Таблица 4. Комплексное благоустройство территории в зависимости от рекреационной нагрузки
- Таблица 5. Ориентировочный уровень предельной рекреационной нагрузки
- ПОСАДКА ДЕРЕВЬЕВ
- Таблица 6. Расстояния посадки деревьев в зависимости от категории улицы
- Приложение № 3. Пропускная способность пешеходных коммуникаций
- Приложение № 4. Приемы благоустройства на территориях рекреационного назначения
- Таблица 1. Организация аллей и дорог парка и других крупных объектов рекреации
- Таблица 2. Организация площадок городского парка
- Таблица 3. Площади и пропускная способность парковых сооружений и площадок
- Приложение № 5. Виды покрытия транспортных и пешеходных коммуникаций
- Таблица 1. Покрытия транспортных коммуникаций
- Таблица 2. Покрытия пешеходных коммуникаций

## КОТЛАССКАЯ ГОРОДСКАЯ ТЕРРИТОРИАЛЬНАЯ ИЗБИРАТЕЛЬНАЯ КОМИССИЯ

Приложение к Инструкции о порядке поступления и  
расходования денежных средств избирательных фондов, фондов  
референдума и формах учета и отчетности, утвержденной  
постановлением избирательной комиссии Архангельской области от  
07.12.2006 № 162/1461-3  
в редакции постановления от 18.06.2009 г. № 96/702-4

Форма № 2

ИТОГОВЫЙ  
(первый, итоговый, сводный отчет)

## ФИНАНСОВЫЙ ОТЧЕТ

поступлении и расходовании средств избирательного фонда кандидата(тов), избирательного объединения, инициативной группы по проведению референдума, иной группы участников референдума

Кермиц Елена Петровна, округ №4

фамилия, имя, отчество кандидата, наименование избирательного округа, наименование избирательного объединения, инициативной группы по проведению референдума, иной группы участников референдума

выборы депутатов Собрания депутатов МО «Котлас» шестого созыва

наименование избирательной кампании, кампании референдума

**№40810810404009000851**

номер специального избирательного счета, счета референдума

Строка финансового отчета		Шифр строки	Сумма (руб.коп.)	Примечание
1		2	3	4
<b>1</b>	Поступило средств в избирательный фонд, фонд референдума, всего	<b>10</b>	<b>1500,00</b>	
в том числе				
1.1	Поступило средств в установленном порядке для формирования избирательного фонда, фонда референдума	20	<b>1500,00</b>	
из них				
1.1.1	Собственные средства кандидата, избирательного объединения, инициативной группы по проведению референдума, иной группы участников референдума	30	<b>1500,00</b>	
1.1.2	Средства, выделенные кандидату выдвинувшим его избирательным объединением	40	<b>0,00</b>	
1.1.3	Добровольные пожертвования граждан	50	<b>0,00</b>	
1.1.4	Добровольные пожертвования юридических лиц	60	<b>0,00</b>	
1.2	Поступило в избирательный фонд, фонд референдума денежных средств с нарушением действующего законодательства	70	<b>0,00</b>	
из них				
1.2.1	Собственные средства кандидата, избирательного объединения, инициативной группы по проведению референдума, иной группы участников референдума	80	<b>0,00</b>	
1.2.2	Средства, выделенные кандидату выдвинувшим его избирательным объединением	90	<b>0,00</b>	
1.2.3	Средства граждан	100	<b>0,00</b>	
1.2.4	Средства юридических лиц	110	<b>0,00</b>	
<b>2</b>	Возвращено денежных средств из избирательного фонда, фонда референдума, всего	<b>120</b>	<b>480,00</b>	

Строка финансового отчета		Шифр строки	Сумма (руб.коп.)	Примечание
1		2	3	4
в том числе				
2.1	Перечислено в доход бюджета	130	<b>0,00</b>	
2.2	Возвращено жертвователям денежных средств, поступивших с нарушением действующего законодательства	140	<b>0,00</b>	
из них				
2.2.1	Гражданам, которым запрещено осуществлять пожертвования либо не указавшим обязательные сведения в платежном документе	150	<b>0,00</b>	
2.2.2	Юридическим лицам, которым запрещено осуществлять пожертвования либо не указавшим обязательные сведения в платежном документе	160	<b>0,00</b>	
2.2.3	Средств, превышающих предельный размер добровольных пожертвований	170	<b>0,00</b>	
2.3	Возвращено жертвователям денежных средств, поступивших в установленном порядке	180	<b>480,00</b>	
<b>3</b>	<b>Израсходовано средств, всего</b>	<b>190</b>	<b>1020,00</b>	
в том числе				
3.1	На организацию сбора подписей избирателей, участников референдума, в том числе на оплату труда лиц, привлекаемых для сбора подписей избирателей, участников референдума	200	<b>1020,00</b>	
3.2	На предвыборную агитацию, агитацию по вопросам референдума через организации теле-радиовещания и редакции периодических печатных изданий	240	<b>0,00</b>	
3.3	На выпуск и распространение печатных и иных агитационных материалов	250	<b>0,00</b>	
3.4	На проведение публичных массовых мероприятий	260	<b>0,00</b>	
3.5	На оплату работ (услуг) информационного, консультационного характера и оплату других работ (услуг), выполненных (оказанных) юридическими лицами или гражданами РФ по договорам	270	<b>0,00</b>	
3.6	На оплату иных расходов, непосредственно связанных с проведением избирательной кампании, кампании референдума	280	<b>0,00</b>	
<b>4</b>	<b>Распределено неизрасходованного остатка средств фонда *</b>	<b>290</b>	<b>0,00</b>	
<b>5</b>	<b>Остаток средств избирательного фонда, фонда референдума на дату сдачи отчета (подтверждается справкой Сбербанка России)</b>	<b>300</b>	<b>0,00</b>	

Правильность сведений, указанных в настоящем финансовом отчете подтверждаю, других денежных средств, минуя избирательный фонд, на организацию и проведение избирательной кампании не привлекалось.

Кандидат, уполномоченный представитель по финансовым вопросам избирательного объединения, инициативной группы по проведению референдума, иной группы участников референдума с правом первой подписи

Е.П. Кермич

(подпись, дата)

(инициалы, фамилия)

Председатель избирательной комиссии и главный бухгалтер (бухгалтер) ставят свои подписи только в сводном отчете.

Председатель  
(наименование избирательной комиссии)

(подпись, дата)

(инициалы, фамилия)

Главный бухгалтер (бухгалтер)  
(наименование избирательной комиссии)

(подпись, дата)

(инициалы, фамилия)

\* Заполняется только в итоговом финансовом отчете, сводном отчете

---

Материалы подготовлены отделом внешних и общественных связей аппарата администрации МО «Котлас», тел.: 2-17-12, 2-08-02

**Наименование издания официальное приложение газеты «Новый Котлас»**

Издатель – муниципальное автономное учреждение «Информационная компания МО «Котлас». Редакция – редакция газеты «Новый Котлас», главный редактор газеты «Новый Котлас» Н.В. Милькова. Адрес редакции и издателя: 165300, Котлас, ул. Урицкого, 9, тел. 2-59-98.

Учредитель (соучредители) (адрес): муниципальное автономное учреждение «Информационная компания МО «Котлас» (165300, Архангельская область, г. Котлас, ул. Урицкого,9),

Администрация МО «Котлас» (165300, Архангельская область, г. Котлас, пл. Советов, 3), Собрание депутатов МО «Котлас» (165300, Архангельская область, г. Котлас, пл. Советов, 3).

Отпечатано с готового оригинал-макета в ООО «Типография «Премьер», г.Вологда, ул.Козлѣнская, д.63, оф.43. Печать офсетная.

Подписано к печати 18.10.2018 г., по графику в 10 часов, фактически в 12 часов. Тираж 205. Заказ 1681.

**Распространяется бесплатно. Дата выхода 19.10.2018 г.**