

Юрий Федорович Софронов
(7 января 1929 года -
21 апреля 2012 года)

Лирические пейзажи Юрия Софронова

Юрий Федорович Софронов родился в деревне Половинская Шенкурского района Архангельской области. У мальчика рано появился интерес к искусству. В десятилетнем возрасте Юрий впервые увидел картины - это были работы Писахова.

В 1943-1944 годах Юра занимался в кружке при областном Доме пионеров под руководством Суровцева. В это трудное время, несмотря на голод и отсутствие материалов для рисования, и школьники, и их руководитель с большим увлечением занимались искусством.

После окончания в 1951 году Пензенского художественного училища Юрий Федорович три года преподавал рисование и черчение в Сурской средней школе, что в Пензенской области, а в 1954 году вернулся в Архангельск. Здесь он работал художником в Архангельских художественно-производственных мастерских Художфонда РСФСР. С 1955 года участвовал в художественных выставках областного, зонального, республиканского, всесоюзного значения.

Работа над пейзажем, ведущим жанром его творчества, занимает все последующие годы. В 50-е это в основном этюды, основная часть которых передает характерное состояние природы в разное время года и дня. Чаще всего сдержанные по цвету, достоверно воспроизводящие все увиденное художником, они хранят ощущение непосредственного общения человека с природой.

Художник работает в жанре «лирический пейзаж». Характерные работы того времени: «Начало зимы», «Полдень», «Последний снег».

В 60-е годы Софронов переходит на новый этап своего творчества. Индустриальный цикл произведений рассказывает о преобразовании Севера и посвящен Архангельскому ЦБК, Соломбальскому ЦБК, заводу «Красная кузница», Архангельскому порту: «Мост строится», «Архбум. Варочный цех», «Первый высотный».

Для живописи Софронова характерен сдержанный колорит, лаконизм и обобщение форм, строгая гармония композиций. Общая для советского искусства 60-х годов тенденция монументализации станковой живописи оказала влияние и на работы Юрия Софронова той поры.

Интересно, что своей самой удачной и сильной работой художник всю жизнь считал картину «На Северной Двине» (1961 г.). Думаю, трудно найти картину, наиболее четко отражающую дух Севера, его низкое небо, влажный холодный воздух, мутные воды еще не свободной ото льда реки.

Воспеванием «индустриальной природы» художники занимались и ранее, но Юрий Федорович делал это как-то нереволюционно, тихо. Свои пейзажи он строил на ритмах силуэтов заводских корпусов, строгой гармонии, логической ясности и завершенности.

Цветовое пятно впервые использовал в своей известнейшей работе «Архбум. Варочный цех». Живописное решение картины, построенной на сочетании ярких пятен контрастных цветов, создает мажорное, приподнятое настроение, дает ощущение динамики трудового дня.

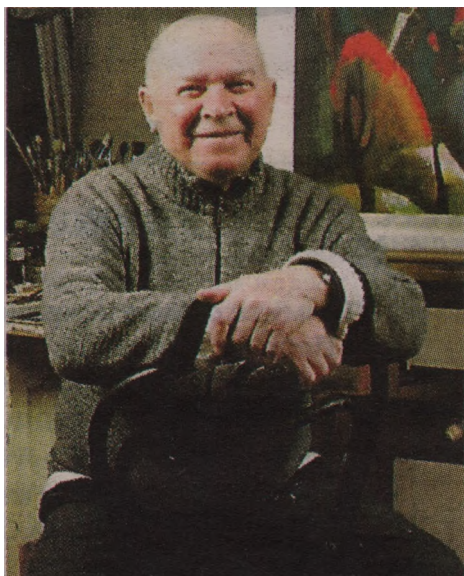
70-е годы стали для художника переломными. В его работах усиливается лаконичность и декоративность, а вслед за этим и обобщенность формы. В эти годы сильное влияние на творчество Юрия Софронова оказал художник Борис Копылов.

В 1980 году состоялась крупная персональная выставка Софронова в музее изобразительных искусств.

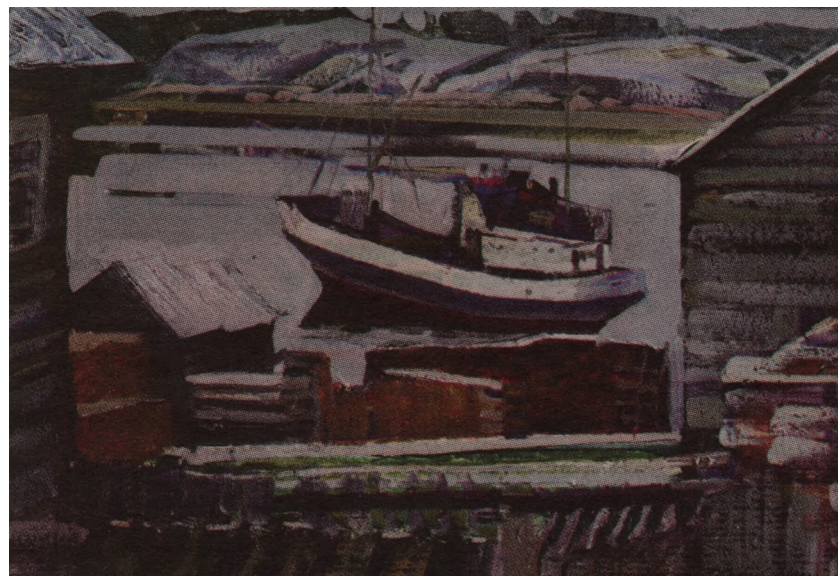
Произведения Юрия Софронова находятся в Дирекции выставок Министерства РФ, в Архангельском музее изобразительных искусств, в Архангельском областном краеведческом музее, в музее Нарьян-Мара, села Красноборск и в Ломоносово.

В последние годы Юрий Софронов много болел, но продолжал работать. Всю свою жизнь художник придерживался правила: «Если мои работы принесли радость хоть одному человеку, то жизнь прожита не зря...»

Юлия МЕДВЕДЕВА.



Юрий Софронов



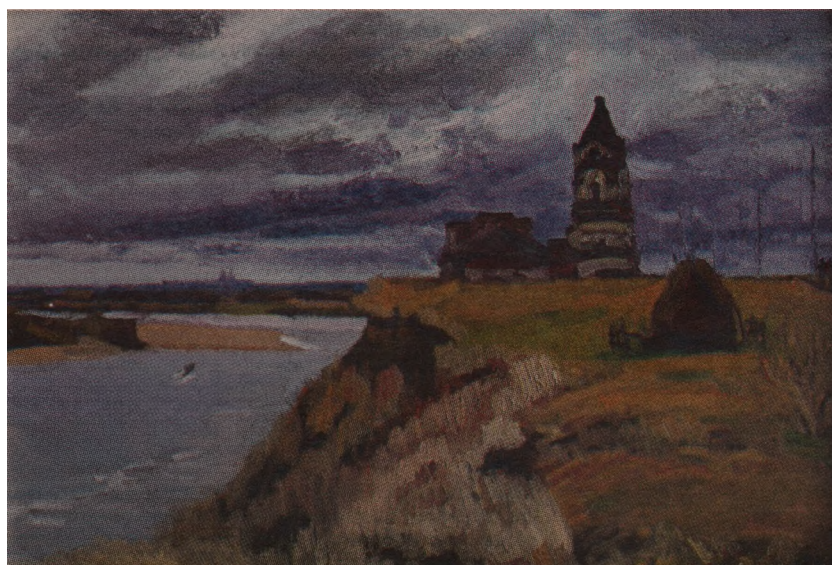
Судно из Беломорска, 1981



Утро на Соловках, 1985



Соловки. Березки, 1985



Былое, д.Курья, 1985