

**Сергей Павлович Шадрунов**  
(родился 9.12.1946 года)

В одной из статей, посвященных творчеству Сергея Павловича Шадрунова, я прочла о том, как этот художник относится к своим холстам и материалам к ним: «Что-то там скапливается внутри, «тесто» бродит, поднимается, а вот если через край «тесто» поползет, то ставишь холст и записываешь его». Порой, когда глядишь на Сергея Павловича, рассматривающего свои или чужие работы, кажется, что ты видишь, как это «тесто» зреет в его голове. Работы этого художника несут невероятную энергетику. Будь то колокол или шаль жены, развевающаяся на ветру, - во всем видны думы или воспоминания, пронувшие душу художника. Даже те, кто не понимает творчество Шадрунова, не остаются равнодушными к его большим темным холстам.

Сергей Павлович Шадрунов родился 9 декабря 1946 года в Архангельске. До 9-го класса даже не думал стать художником, этюды начал писать только перед выпуском из школы, когда поступил в студию Г. А. Рябокопя.

После окончания школы поступил в Московское художественное училище, но там юному художнику показалось скучно, и он вернулся в Архангельск. Товарищи по институту звали его поступать в Суриковское, и с третьего курса Сергей Павлович был зачислен в Художественный институт им. Сурикова.

С 1965 по 1971 годы в творчестве Сергея Павловича произошел мощный скачок - с начала рисования до участия в выставках разного масштаба прошло всего шесть лет. Он очень много путешествовал по Белому морю, Пинеге, Мезени, при этом в картинах быт поморов и рыбацких деревень не передавал, а переносил на холсты только свои ощущения.

С 1971 года Шадрунов работал оформителем в Архангельских художественно-производственных мастерских Художфонда РСФСР. С 1990-го преподает живопись в Архангельском колледже культуры и искусства.

Член Союза художников России с 1980 года, в настоящее время - заслуженный художник России. С 1981 по 1983 годы Сергей Павлович - член правления Архангельской организации Союза художников России, постоянный член художественных выставочных комитетов.

С 1971 года - участник областных, зональных, республиканских, всесоюзных художественных выставок, а также выставок за рубежом (Польша, Болгария, США, Норвегия, Англия). Мастер философского портрета, философского пейзажа, художник ставит перед собой сложные композиционные и колористические задачи: через цвет, свет, пластику он выстраивает драматургию картины.

В своих произведениях 70-х годов («Делянка», «Рыбацкие будни», «На тони» и др.) художник выступает как наблюдатель за трудовыми буднями северян. В 1980-е круг интересов Сергея Павловича расширился. Язык его картин становится более экспрессивным. В своих произведениях того периода он затрагивает тему стариков, их тотального не только внутреннего, но и социального одиночества. Драматическое звучание происходящему придает охристый колорит. Одна из самых ярких картин этого периода - «Портрет матери» (1984 г.), где лик матери изображен не сентиментально, а на заднем плане - пустые стулья за столом, говорящие об одиночестве и внутреннем укоре всем близким.

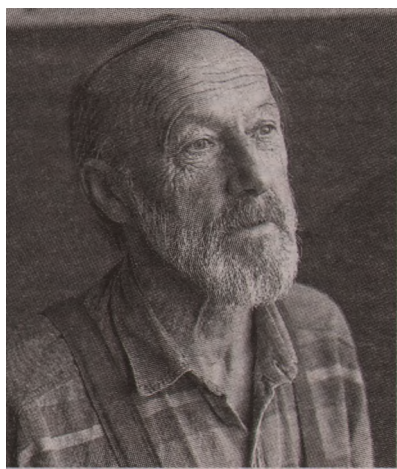
Вообще, портрет в творчестве художника занимает большое место. На портретах Шадрунова чаще всего изображены близкие ему люди - дочь Катя, сын Филипп, жена. Они задумчивы, сосредоточены и в то же время полны необычайной грации. Художник как бы любит очарованием и одухотворенностью своих героев.

Одной из главных тем в творчестве Сергея Павловича, которая прошла через все 1990-е годы, стала тема нравственных утрат в обществе. Потребность автора обратиться к духовному наследию, истории прослеживается в таких холстах, как «Обетный крест. Ф. А. Абрамов», «Очищение», «Идущий», «Утраты», «Ритуал» (1988), «Затмение» (1992), «Воспоминание» (1996), «Икона» и «Желтый круг».

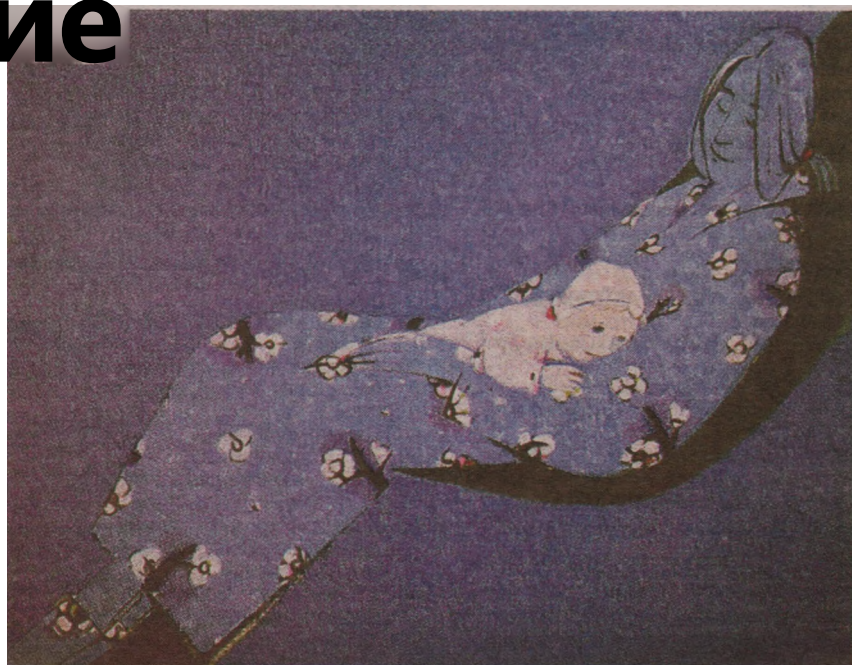
Сергей Павлович не любит громких восторгов в адрес своих картин, он считает, что наилучшая похвала его творчеству - если человек, глядя на его работу, молчит.

Юлия МЕДВЕДЕВА.

# Наилучшая похвала молчание



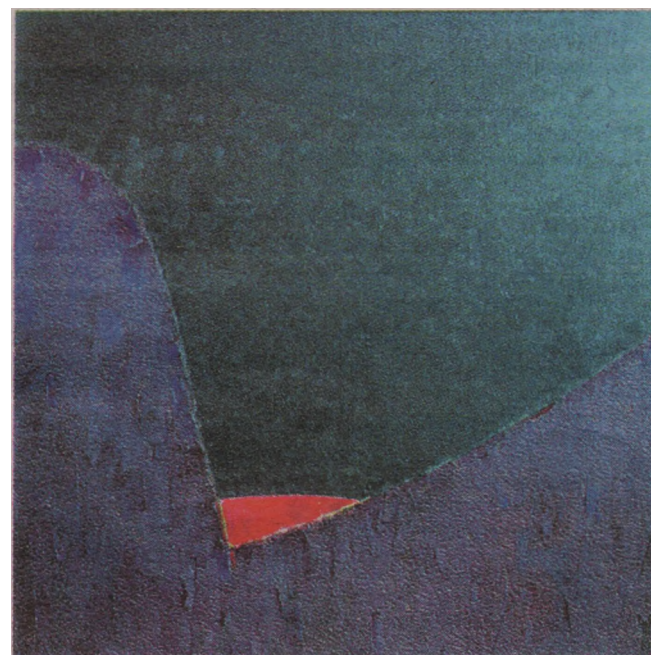
Сергей Шадрунов



Белые ночи



Лето



Фрагмент заката



Утраты



Сумерки