



● Фоторепортаж

НОВЫЙ АЭРОВОКЗАЛ

Все, кому случается пользоваться услугами аэрофлота, будут приятно удивлены, когда автобус привезет их в Котласский аэропорт и остановится не у старого деревянного вокзала, а у нового двухэтажного каменного здания. В нем к услугам пассажиров светлый, просторный зал ожидания с ровными рядами мягких кресел, большими окнами, паровым отоплением. Посреди зала расположены билетная касса, справочное бюро. Здесь же регистрируются билеты.

На нижнем этаже — комната матери и ребенка, буфет, киоск. А на втором — идет обычный трудовой день. Здесь расположились работники служб аэропорта. С Анатолием Мефодьевичем Посуховским, начальником службы, мы поднимаемся на второй этаж, входим в комнаты, на дверях которых висят таблички «Посторонним вход воспрещен». Метеосводки, схемы, карты, маршруты — везде рабочий настрой, четкость и внимательность. Здесь нельзя ошибаться. Некоторые комнаты еще пусты в ожидании своих хозяев. На самом верху в стеклянном куполе — диспетчерская.

— Давно мы мечтали о таком здании, — говорят диспетчеры.

На все стороны — прекрасный обзор, улучшенная связь, зеленоватым светом мерцают экраны локаторов. Раздаются деловые лаконичные фразы, команды.

Вокруг диспетчера сложная современная аппаратура. Здесь отвечают за безопасность полета.

— Улучшение условий, несомненно, скажется и на обслуживании пассажиров, — поясняет Анатолий Мефодьевич, — позволит более точно и своевременно информировать о полетах.

— Этот вокзал можно считать подарком строителей СМП-222 котлашанам в честь XXIV съезда, — сказал заместитель командира по политчасти Владимир Вениаминович Караваев, — аэропорт наш расширяется. В начале января у нас получили прописку реактивные лайнеры ЯБ-40, которые уже летают по маршруту Котлас—Архангельск—Петрозаводск и в Сыктывкар. В недалеком будущем эти самолеты будут совершать рейсы и в южных направлениях. В качестве вторых пилотов на них работают наши авиаторы Б. П. Заудалов, С. Б. Середин, М. М. Сидоров. Значительная доля перевозок приходится на наш аэропорт. Встав на предсезонную вахту, авиаторы обязались выполнить план трех месяцев по перевозкам к 28 марта, сверх задания перевезти 1850 пассажиров, 60 тонн почты и грузов, сэкономить 2,5 тонны горючего. Получить 14 тысяч рублей сверхплановой выручки. Многие наши специалисты уже имеют звания ударников коммунистического труда, и многие борются за это почетное звание. Достоинно несут предсезонную вахту диспетчеры службы движения Н. Н. Мотасов, В. Шевелев, А. Григорьев и др.

На снимках: вверху — новый аэровокзал; справа — диспетчер А. Григорьев, ударник коммунистического труда; внизу — зал ожидания для пассажиров.

Текст и фото Ю. ОПЯКИНА.

Из почты ●

В НАШЕМ ПОСЕЛКЕ

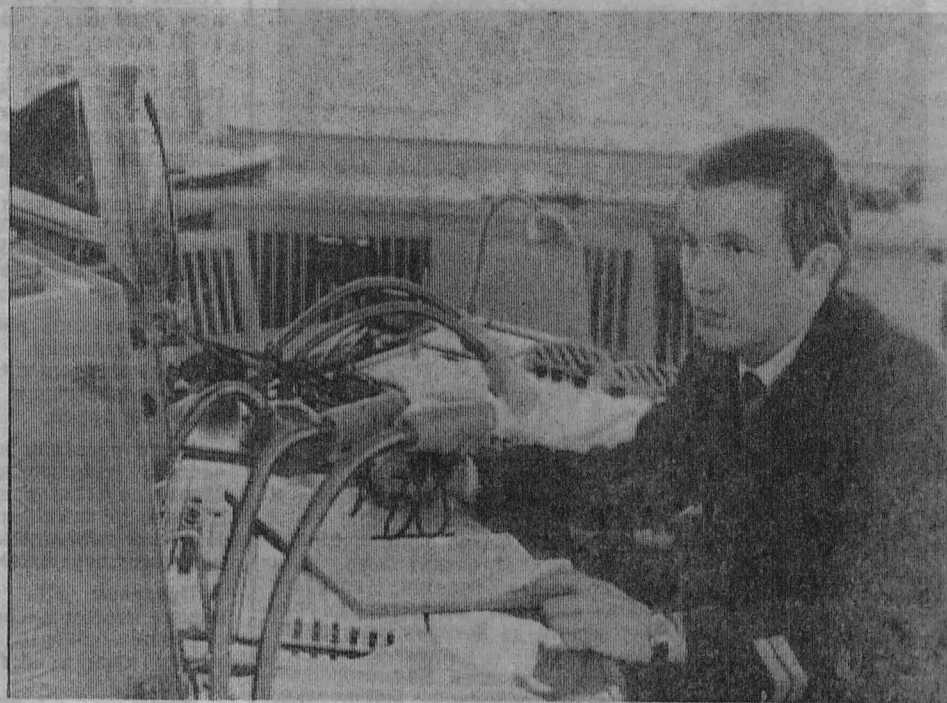
Тридцать лет назад, когда я приехала в поселок Харитоново, здесь была единственная улица, дома барачного типа да небольшая контора леспромхоза.

Сейчас наш поселок стал совсем другим. Широкие улицы, залитые по вечерам электрическим светом, новые дома преобразили его вид. В доме культуры демонстрируются широкоэкранные фильмы. В поселке три новых магазина, столовая, баня. Дети учатся в средней школе, директором которой является В. И. Боршнин, проработавший в Харитонове свыше тридцати лет. Многим молодым людям вручил он, как путевку в жизнь, аттестат о среднем образовании.

Значительно улучшилось и медицинское обслуживание. Врачи Толобистюк и Савинкова, проработавшие в поселке более пятнадцати лет, хорошо знают своих пациентов, всегда готовы им помочь.

Было бы еще лучше, если бы не отдельные мелочи. Дело в том, что в поселке плохо ведется чистка общественных колодцев, ремонт квартир, нерегулярно подвозятся дрова рабочим и служащим. В Харитонове живет немало ветеранов труда, проработавших в поселке по тридцать и более лет. Среди них тоже есть такие, кто нуждается в ремонте квартиры, в подвозке дров. Забывать их нельзя, ведь они отдали много сил и знаний, чтобы людям лучше жилось.

В. ЧУПРАКОВА.
Пенсионерка.



ПОСЛЕ ВЫСТУПЛЕНИЯ ГАЗЕТЫ

На заметку «Марафон поневоле», опубликованную 23 декабря 1970 года, ответил директор пассажирского автопредприятия тов. Белоруков:

«Котласское пассажирское автопредприятие обслуживает автобусными перевозками Котлас и Коряжму. При возможности предприятие выделяет автобусы и в районы. При этом местные организации (поселковые Советы, совхозы и колхозы) обязаны обеспечить стоянку, заправку автобуса, оказывать активную помощь в их ремонте и техническом обслуживании, совместно с автопредприятием составлять расписание движения, а также осуществлять постоянный контроль за работой автобуса на линии. Для перевозки пассажиров по

маршруту Забелино—Шипицыно выделен технически исправный автобус, водителя рекомендовал Шипицынский поселковый Совет. Но беда в том, что организации, расположенные в пос. Шипицыно и дер. Федотовская, не оказывают практической помощи в ремонте, а особенно в техническом обслуживании. В результате автобус работает на износ, часто ломается и простаивает. Выделить же добавочно автобусы автопредприятие не имеет возможности.

С открытием ледовых переправ организовано регулярное движение между Котласом и Красноборском. Автобусами этого маршрута обслуживаются все жители Забелинского сельского Совета».