

Николай Владимирович Вехов

«От Мезени веет эпосом...»

Путешествие в прошлое Мезенского края



Стрелка Вашка — Мезень.

Фотография А. С. Панкратова. 2008 год

Этот край был хорошо известен двинянам и новгородцам еще в XII веке. Позже — в XIV–XVII столетиях — здесь пролегал путь на Печору и в Югру, куда русские направлялись через Пинегу, Кулой, Мезень, Пезу и Цильму. Поморы никак

не могли миновать реку Мезень¹ и ее устье, где ко времени их активных походов, судя по летописям, существовало торговое поселение. Мезень в качестве волости, реки или места впервые упоминаются в 1367 году, когда Великий князь Московский и Влади-

мирский Дмитрий Иванович по «розмирю» с новгородцами «взял <...> Печеру, Мезень и Кергольские»². Селение в устье Мезени уже как слобода³ Сокольня Новая фигурирует в жалобе самоедов царю Ивану Грозному (1545). В «Списке Двинских земель»

ИСТОРИЧЕСКИЙ ЭКСКУРС

Карта восточной части Архангельской губернии.

Из книги: Островский Д. Н. Путеводитель по Северу (СПб., 1898)



1471 года территория Мезенского края (Мезенской области) указана «от усть <...> Двины взле моря до усть Мезени».

До появления русских и на первых этапах заселения ими нижнего течения Мезени эту область занимали прибалтийско-финские племена. Земли же в верховьях речного бассейна в средние века являлись владениями удорцев и именовались Удорским краем, или Удорой⁴. С началом активного освоения новгородцами Нижней Мезени и продвижением их вдоль реки было произведено разграничение этой территории между ними и удорцами. «Отписание» удорских погостов на Усть-Вашке к Вычегодским землям и отмежевание Средней Мезени и Нижней Вашки к Мезенской волости Русского государства произошло в 1567 году. По этому разгра-

ничению, занятая славянами часть Помезенья до получения статуса самостоятельного уезда входила в состав «Двинской земли», что подтверждается документами XVI—XVII веков («Кеврола и Мезень с Двиною одна земля»)⁵.

Впервые географические объекты, относящиеся к Мезенскому уезду, появились на европейских картах в начале XVI столетия. В частности, одно из них — русское поселение Слобода — указано на карте, составленной австрийским послом бароном Сигизмундом Герберштейном, дважды бывавшем в Москве. При дворе Василия III Герберштейн ознакомился с «Русским дорожником», содержащем описание путей на Печору, Югру, Обь, и, «сохраняя те названия местностей, которыми они именуется у русских», отметил их на изданных в первой

трети XVI века нескольких вариантах географических карт Московии.

В 1562 году в Лондоне вышла другая карта — англичанина, торгового агента Энтони Дженкинсона. На ней можно видеть не только Слободу, но и другое селение, расположенное севернее, ближе к Мезенскому заливу, Лампас (искаженное название Лампоженской слободы). По правилам тогдашней картографии для обозначения населенных пунктов использовались значки в виде церквей. «Лампас» был показан тремя такими значками, Слобода — двумя, что отражало действительное положение вещей: в конце XVI — начале XVII века в Лампоженской слободке имелось три, а в Слободе — два храма.

В 1911 году путешественник и торговый агент английской «Московской компании»

ИСТОРИЧЕСКИЙ ЭКСКУРС

Джосиас Логан отправился в плавание к устью Северной Двины. Среди важных торговых пунктов региона он называет Слободу на реке Мезени⁶. По данным англичанина, здесь в конце лета — начале осени собиралась ярмарка. Такая же ярмарка, только в начале года, проходила в селении Усть-Вашка в среднем течении Мезени, на земле удорцев. Логан отметил, что из устья Мезени и Мезенского залива отправляются суда в Ледовитое море.

* * *

Пределы Мезенского уезда на протяжении его многовековой истории не раз менялись. Современный Мезенский район Архангельской области — это только незначительная часть бывшего одноименного уезда, в состав которого изначально входила огромная территория от левобережья реки вплоть до Урала. Одно из первых узаконений границ будущего уезда, а тогда волости, произошло в начале XVII века. В писцовой книге (1623) указано положение новой межи: «от моря, от усть Мезени реки, вверх по Мезени реке до рубежа, что меж Мезенские волости и Вычегодские земли Еранского горотка уезду, до усть речек Курмыша да Везы, где впала в Мезень реку»⁷.

До выделения из Мезенского уезда «двух станов — второго и Запечорского — в отдельный Печорский округ» (1891) он был самым большим не только в Архангельской губернии, но и во всей европейской части Российской империи. Помимо собственно Помезенья, в него входили архипелаг Новая Земля, острова Вайгач и Колгуев, полуостров Канин, Большеземельская, Тиманская и Малоземельская тундры, Попечорье. Из описания 1895 года:

Мезенские берега.
Фотография автора. 2011 год



«Поверхность Мезенского уезда большей частью ровная, наклоненная к северному океану. Южная часть уезда покрыта дремучими лесами, северная же — одними болотами, на которых сначала встречается мелкий кустарник, а по мере приближения к морю и океану и эта растительность исчезает, и тянутся одни тундры — Тиманская, или Малоземельская, и Канинская. Сколько-нибудь плодо-

родными местами, на которых возможно хлебопашество, являются только гористые возвышенности по р. Мезени, особенно в южной части уезда, как удаленные от болот и защищенные от северных ветров густыми лесами. Но и здесь холодный суровый климат вместе с ранними (осенью) и поздними (весною) заморозками очень часто не дают созреть посевам или убивают их совершенно.



Карта Мезенского уезда из «Атласа Российской империи».
СПб., 1747

ИСТОРИЧЕСКИЙ ЭКСКУРС

*Фотографии начала XIX века. Из книги: Северный край.
Иллюстрированный альбом Архангельской губернии (СПб., 1914)*



На реке Мезени



Мезенские крестьяне



Город Мезень.

Фотография Я. И. Лейцингера

Берега той же р. Мезени, заливаемые при ледоплаве водою, изобилуют большою сочною травой, что дает возможность жителям заниматься скотоводством (лошади-мезенки, коровы и овцы) и продажею получаемых от него продуктов восполнять средства к своему существованию. Кроме того, жители занимаются охотою на лесных зверей (медведи, песцы, лисы, куницы и др.) и птиц, рыбною ловлею, промыслом морских зверей, оленеводством (самоеды), порубкою и сплавом леса на Мезенский лесопильный завод, судостроением и т. п. Продукты своего промысла они сбывают преимущественно на ярмарках в гг. Мезени и Пинеге»⁸.

Река Мезень, «взяв начало в болотах на западных склонах Тиманского кряжа, спокойно течет в высоких лесистых берегах и только в своем нижнем течении, от места впадения в нее реки Вашки, разливается широко, раздвигая берега на многие километры. И каждый впервые приехавший на Мезень, словно зачарованный, не может оторвать взгляд от тихой блестящей черно-серой поверхности воды, от синееющего вдали леса, от красных, высоких, отвесных берегов, которые иногда вдруг неожиданно понижаются, только, казалось бы, для того, чтобы приютить деревушку, защитив ее от жестоких северных ветров. От Мезени веет эпосом, легендой. Она неповторимо прекрасна в холодную ветреную погоду, когда дует сиверко с мелкой пылью дождя, а по небу низко ползут, почти касаясь гребней волн, серые рваные тучи»⁹.

Уездная статистика на тот момент выглядела так: 105 селений (32 тысячи дворов и более 230 самоедских чумов), население — 26 тысяч человек,

ИСТОРИЧЕСКИЙ ЭКСКУРС

31 приходская и 13 приписных церквей, 33 часовни¹⁰.

Всех, кто попадал в Помезень — на саму реку и в устья ее притоков, поражала первозданная красота здешних мест. «Мезень, у устья прозрачная, голубоватая, морская, словно раскинутая за дымкой, скоро становится уже, теплее, живее. Она одета в яркие оранжевые откосы, в мохнатые береговые леса, в нежно-зеленую свежесть кустов, окаймляющих песчаные отмели. Чем глубже, чем дальше от моря, тем больше лесного тепла и запаха цветущих трав»¹¹.

Малонаселенность уезда — следствие «холодного и сурового климата», который «не предоставляет никаких удобств населению»¹². Известный русский писатель-этнограф С. В. Максимов, посетивший Мезень в 1850-х годах, отмечал, что, например, в 1718 году до 24 мая здесь стояла жестокая зима, «когда едва не вымерло все живущее в городе», а «в 1808 году жители <...> потерпели новое бедствие от сильного разлива реки и разбрелись бы по соседним селениям, если бы правительство не выдало им пособия в 10000 руб.»¹³

* * *

Среди уездов Архангельской губернии Мезенский слыл самым недоступным местом. На суше от сопредельных территорий — Пинежья, Попечорья, Вологодчины — его отделяли труднопроходимые леса и болота. Поэтому первые два столетия с начала освоения края русские проникали на Мезень где по рекам и вдоль них, где по водоразделам, а зимой — по замерзшим болотам. На подобных «трактах» даже устраивались специальные станции для обогрева, отдыха, смены лошадей и оленей. Впоследствии эти

Команда промысловой шхуны.

Из книги: Случевский К. К. По северо-западу России. Т. 1. По северу России (СПб., 1886)



Фотографии начала XIX века. Из книги: Северный край. Иллюстрированный альбом Архангельской губернии (СПб., 1914)



Поморская шхуна



Мезенские промышленники тянут промысловую лодку к морю. Фотография Я. И. Лейцингера

ИСТОРИЧЕСКИЙ ЭКСКУРС

пути использовались и как почтовые. В XIX веке впервые был поднят вопрос о сооружении «капитальной» дороги, предлагались конкретные проекты, но вопрос остается открытым и по сей день. Морской путь был более сложным и опасным из-за приливно-отливных течений и наличия множества песчаных отмелей, а также скоплений топляка и плавника в устье Мезени.

Основное занятие мезенцев того времени — промыслы на рыбных (семга, навага), пушных (песец, горноста́й, лисица), зверобойных угодьях. В писцовых книгах говорится: «Рыбные ловли и горные звериные промыслы пониже Окладниковой и Кузнецовой слобод — верхняя межа Березовского глубокого яра до Петеленых крестов вверх до моря, до Луханского креста, а в морской конец — до Курокоткина ручья и до Первого островка и Малой Пертей <...> до вновь речки Мгла до речки Несь и промеж теми речками по краю моря берег, Алехотское озерко на рыбной ловле. И по тому берегу горный промысел»¹⁴.

Ареалы промыслов жителей мезенских слобод,

погостов и деревень были огромными. Ведь, помимо «домашних» угодий, прилегающих непосредственно к селениям, мезенцы ходили даже на Грумант (Шпицберген), не говоря уже о таких традиционных местах поморских промыслов, как острова Баренцева (Новая Земля, Вайгач, Колгуев) и Белого моря (Моржовец, другие мелкие) морей. Активно осваивали они и Запечорье (Большеземельскую тундру), Припечорье (Малоземельскую и Тиманскую тундры), полуостров Канин и даже гоняли олених за Урал, на полуостров Ямал.

* * *

Самые ранние русские поселения возникали на Нижней Мезени в конце XV — начале XVI века. Первым новгородским становищем в Помезенье стала «Слободка Лампожня», расположенная двадцатью километрами выше нынешней Мезени. Здесь ее обитатели вели меновой торг с самоедью.

Более известные по историческим документам Окладникова и Кузнецова слободы, которые впоследствии,

слившись, дали начало единственному и поныне городу в крае — Мезени, появились чуть позже. По версии уже упоминавшегося выше С. В. Максимова, еще в XIX веке было «свежо в народе историческое предание о первоначальном заселении места, занимаемого теперь городом. Два новгородца — Окладников и Филатов — явились первыми к устью реки Мезени и первые положили здесь начало заселениям: один там, где теперь город Мезень, другой выселился ближе к морю, туда, где теперь раскинулась деревушка Семжа. Оба новгородца явились с семьями и с доброю волей противостоять негостеприимному климату и всевозможным лишениям и — оба устояли. Тот и другой заручились грамотами Грозного царя и правами «копити на великого государя слободы и с песков и рыбных ловищ и с сокольных и кречатых садбищ давати с году на год великому князю оброки». Окладников явился на новое место своего жительства с пятью сыновьями и иконою Нерукотворного Спаса. Икона эта долгое время переходила от одного лица к другому, пока не сбереглась в руках какого-то безвестного отшельника, жившего в пустыньке на морском берегу при устье реки Хорговки, и пока не была перенесена отсюда (в 1663 году) в Спасскую церковь Кузнецовой слободки. Копились между тем годы и десятки лет на столетия, копились и обе слободки на государей вблизи Студеного моря-окияна. При царе Алексее Михайловиче в Окладникову слободу наезжал уже кеврольский воевода для сбора подати с туземцев и ясака с самоедов. Самоеды в определенное время приходили сюда и издавна уже имели поблизости (в 20 верстах, по



*Мезенские просторы.
Фотография автора. 2001 год*

ИСТОРИЧЕСКИЙ ЭКСКУРС

дороге в Канинскую тундру, на месте, носящем название Кузьмина перелеска) главное свое мольбище»¹⁵.

В царской грамоте 1552 года упоминается «Сокольня слободка Окладниковы». В 1560 году она уже просто «Окладникова слободка». Ее основатель новгородский боярин Окладников получил от Ивана IV разрешение «копить» земли. Но «копил» он так рьяно, что местное ненецкое население вынуждено было жаловаться царю на многочисленные притеснения: «Самоядцы приезжали на Лампожню торговати с русаки, а ставися на Усть-Мезени реки <...> и ныне на том месте <...> стала сокольня нова <...> и им, на Лампожню приезжая, становиться негде, <...> и ныне самоеди <...> в тех местах зверя всякого ловити не дают»¹⁶.

Уже оформившаяся в самостоятельное селение «Окладникова слободка, что на Мезени», фигурирует и в жалованной грамоте Бориса Годунова пинежанам и мезенцам (1660)¹⁷.

Видимо, одновременно с Окладниковой возникла и Кузнецова слободка, известная еще и как Малая¹⁸.

Процесс заселения Помезенья русскими к началу XVII века практически завершился. В это время князь Борис Мезецкий и подьячий Рахманин Воронов провели первую «перепись населения». Ее результаты отражены в писцовой книге за 1622–1623 годы по Кеврольскому стану. Тогда на Мезени, помимо Окладниковой и Кузнецовой слобод, существовало до 80 различных русских поселений, в которых проживало почти 1200 человек. В Окладниковой и Кузнецовой слободах уже числилось 110 дворов и более 2200 жителей¹⁹. Большинство деревень, слободок,



*Уголок старой Мезени — бывшая Окладникова слобода.
Фотография автора. 2003 год*



*Лампожня, старый дом.
Фотография А. С. Панкратова. 2008 год*



*Церковь конца XIX века во имя Иоанна Крестителя
в деревне Палащелье. Фотография автора. 2003 год*

ИСТОРИЧЕСКИЙ ЭКСКУРС

Деревни мезенского края



*Деревня Азаполье.
Фотография С. Рапенковой. 2011 год*



*Деревня Целегора.
Фотография автора. 2001 год*



*Деревня Кимжа.
Фотография А. С. Панкратова. 2008 год*

погостов, починков возникало на месте прежних селений и капищ покоренной чуди. Отсюда и необычность названий — Азаполье, Юрома, Мелосгора, Чиневара, Целегора, Кельчемгора, Кимжа... Как видим, для многих названий характерно окончание «гора». Это объясняется расположением поселений на обрывистых высоких берегах — «горах», являющихся типичными компонентами мезенских пейзажей. «На вершине обрыва нежно зеленеют свежие лиственницы. Если взглянуть с обрыва вниз — леса и леса, необозримые лесные пространства. Внизу извивается Мезень. Отсюда она кажется узенькой, голубой. <...> Иногда береговой лес внезапно разбегается в стороны и открываются луга, покатые холмы с полосатыми пашнями. На холмах — ветряные мельницы и группы раскиданных по откосам изб²⁰. Немало названий кончается на «щелье» — Чулащелье, Ущелье, Палашелье, Белощелье, Долгощелье... Эти поселения возникали в низменностях между «горами», именуемых на Севере «щельями», «щелями».

Леса и болота настолько близко подходили к деревням и погостам, что с самого начала вынудили жителей возводить дома и разрабатывать участки земли под пашни и огороды на очень узкой прибрежной полосе, поэтому мезенские селения и сегодня большей частью имеют не более одного-двух рядов домов в ширину, в длину тянутся на километры. «Прилепленность» их к реке, в весеннее половодье подмывающей берега, вынуждала мезенцев укреплять речные обрывы, сооружая порой грандиозные деревянные набережные, аналогов которым нет в других местах Русского Севера²¹.

* * *

Первое монастырское поселение в бассейне Мезени известно с конца XV века — деревня Попираловская Монастырщина, состоявшая из 12 крестьянских дворов. Оно просуществовало недолго и уже в 1608 году представляло собой «место церковное пустое».

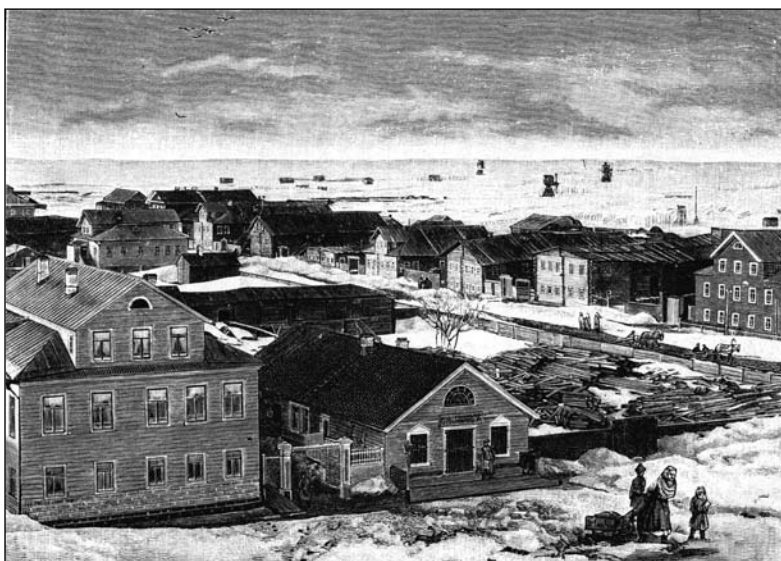
Под 1623 годом упоминается подворье Антониево-Сийского монастыря — деревня Троицкая Крестовская пустынь (она же — Троицкое, или Печище Скоморовское)²².

Еще одно монастырское поселение — Чирцева пустынь — появилось в 5 верстах от Козьмина городка, что располагался почти в 50 верстах вверх по реке от Окладниковой слободы. Основали пустынь на левом берегу Мезени крестьяне Созон и Иоиль Чирцевы, пришедшие сюда в 1576 году. Они построили Троицкую церковь, «собрали иноков и тем положили начало пустыни, названной по имени одного из своих основателей Созона Чирцева. В 1620 г. пустынь была приписана к Сийскому монастырю. При Алексее Михайловиче пустынь восстановил один из потомков Чирцевых, Василий, но в 1790 г. ее упразднили, и теперь здесь Чирцевский погост»²³.

«На месте нынешнего Ужщельского села (деревня Ущелье. — *Н. В.*) был в древности монастырь, созданный в 1614 г. преподобным Иовом, постриженником и иеромонахом Соловецкого монастыря, устроившим здесь деревянную церковь в честь Рождества Христова и возле нее несколько келий, собравшим достаточное количество братии, выхлопотавшим в пользу монастыря озеро Вадозеро в 30 верстах. Мирное житие его с братией в зва-

Мезень. Из книги: Северный край.

Иллюстрированный альбом Архангельской губернии (СПб., 1914)



нии настоятеля основанной им обители продолжалось до 1628 г. В этом же году <...> он принял мучительную смерть от разбойников. Со смерти преподобного Иова основанная им обитель существовала до 1764 г., а церковь была обращена сначала в приписную к Ужщельскому приходу, а затем в приходскую при Ужщельском приходе, основанном в 1837 г.»²⁴

В помезенских погостах²⁵, как правило, существовало по нескольку деревянных клетских храмов. Строили и содержали их «приходские люди». Со второй половины XIX столетия в ряде селений стали возводить церкви по «высочайше апробированным образцовым планам» Синода.

* * *

Участие мезенцев вместе с представителями других районов Поморья в освоении Русского Севера, многочисленных промысловых экспедициях и морских походах в Сибирь — особая страница в истории уезда.

Мезенцы были среди открывателей Мангазеи²⁶, совершив туда первое путешествие уже в 1597 году и сразу же начав играть ведущую роль

в становлении этого «златокипящего» сибирского города. Многие из них завоевали славу отважных мореплавателей — например, Иван Угрюмов, удостоившийся похвалы от царя Бориса Годунова «за частые поездки в Мангазею». В 1626 году отличились мезенцы Молчан Ружников и Андрей Иванов из Кузнецовой слободы. В 1633-м мангазейская таможня зафиксировала прибытие в город необычайно большого каравана, с которым в числе прочих прибыли 24 мезенца.

Проложив торговый путь в Мангазею, двинулись дальше к востоку — на Лену и Яну, Индигирку, Колыму. Среди организаторов тех торговых и промысловых походов были Кирилл Ружников из Кузнецовой, а также Кирилл и Матвей Юрьевы Коткины из Окладниковой слободы. Они держали на Колыме звериные промыслы. Удачливого хозяина и торговца с сибирскими инородцами Кирилла Коткина воевода Василий Пушкин даже назначил целовальником (таможенным чиновником) Нижнего, Среднего и Верхнего Колымских зимовий. В отписке начальника этих зимовий боярско-

ИСТОРИЧЕСКИЙ ЭКСКУРС

го сына Василия Власьева и Кирилла Коткина сообщалось: «В прошлом во [1647] году июля в 6 день посланы мы, Васька и Кирилка, из Якутского острогу <...> на государеву службу на Колыму реку. И по Лене реке плыли мы шесть недель и вышли на море и добежали до Чуркина розбою (район мыса Святой Нос. — **Н. В.**) и на море занесли ветры противные и до Колымы реки не дошли, потому что путь поздней и на море лед появился. И от Чуркина розбою поворотили назад на Яну реку сентября в 13 день <...> и на Яне зимовали. И в нынешнем во [1648] году, марта 23 день, с Яны <...> идем на нартах на Индигирскую реку и с Индигирки реки на Алазею реку с служилыми людьми девятью человеки»²⁷.

Кирилла Коткина видим в числе организаторов похода из Нижнеколымска на реку Анадырь, где были обнаружены большие лежбища моржей. Новый промысел дал царской казне десятки тысяч пудов моржового «зуба». Целовальник Коткин собрал богатый ясак: «Сума белая медвежья, шита мешком, а в ней положено 25 сороков с хвосты соболей; другая сума медвежья, черная, ворот большой, а в ней вложено 10 сороков 22 соболя с хвосты. В той же суме лисица черно-бурая купленная. Третья сума оленья, а в ней вложено 33 сорока 22 пупки соболя, восемь хвостов соболей»²⁸. Стоимость ясака выражалась солидной по тем временам суммой — более 6000 рублей.

Настоящим географическим подвигом стал осуществленный мезенцами вместе с пинежанами морской поход в пролив между Азией и Америкой. Летом 1646 года девять промышленных людей во главе с Исайей Игнатьевым из Окладниковой слободы и пустозерцем Семеном

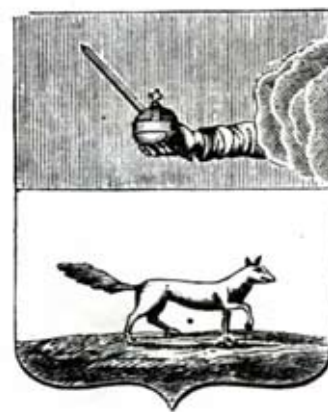
Алексеевым вышли «на море гуляти в коче». В 1648 году Семен Дежнев организовал еще одно плавание, в которое также отправились мезенцы — Фома Семенов, Иван Романов, Иван Савин, Василий Фомин, Яков Игнатьев и другие.

Участвовавшие в XVI—XVII веках в торгово-промысловом освоении Сибири мезенцы сумели нажить немалые состояния, переданные потомкам. Неудивительно поэтому, что в таком крохотном даже по провинциальным меркам городке, как Мезень, в XIX столетии насчитывалось 60 купцов 2-й и 3-й гильдии.

К концу XVIII века Окладникова (Большая) и Кузнецова (Малая) слободы далеко переросли рамки простых поселений. В 1780 году их объединили; получившийся город назвали Мезенью, а уезд — Мезенским. На исходе XVIII столетия губернский землемер Федор Киселев составил и вычертил первый план Мезенского уезда и города Мезени, вошедшие в подготовленный им «Атлас Архангельской губернии», где, в частности, сообщалось: «Город Мезень лежит на правом берегу реки Мезени, в сорока верстах от Белого моря. Берег умеренной высоты, ровный и, отделяя от себя рукав, образует остров. С северо-востока Мезень окружена болотами с открытыми к морю местами. К западу от города протекает река Мезень, к югу пахотные и луговые места, окруженные издалека лесами и мшарникам (сырыми местами, болотами, сплошь покрытыми мхом. — **Н. В.**)». Рядом располагалась судовая пристань. Город вытянулся в длину по берегу реки на одну версту

и 330 сажень, имея «продолговатую фигуру, сложенную из одной трапеции, разделенной двумя ручьями»²⁹.

В 1780 году в Мезени начали открываться учреждения государственного и местного администрирования. Был утвержден герб города (1781) — красная лисица на серебряном поле «в знак того, что жители сими зверями производят торг».



В начале XIX века население Мезени и уезда продолжало заниматься главным образом скотоводством, рыболовством и морским промыслом. Зимние тюленьи промыслы были очень рискованным занятием — ведь их проводили на огромных плавающих льдинах, гоняемых суточными течениями от материка в море и обратно. «С первыми крутыми осенними ветрами у берегов Белого моря, покрытого уже большими ледяными припаями, начинают показываться стада морского зверя из породы тюленей, каковы: нерпа или тюлень обыкновенный, лысун или тюлень гренландский, морской заяц и, реже других, тевяк — тюлень с конской головой. Плотно сбившимися в кучи, в отдельные семьи, состоящие иногда из нескольких тысяч зверей, значительное количество семей этих угребают через <...>

ИСТОРИЧЕСКИЙ ЭКСКУРС

Белое море в прямом направлении к островам Соловецким. Тощие с виду, они в это время на беломорской рыбе успевают откормиться и разжиреть до того, что каждый зверь дает иногда до 10 пудов сала». <...> Соображаясь со всеми обстоятельствами, мезенцы, т. е. койдяне, щеляне, семецкие (из Семжи) и некоторые слобожане (из Мезени) три раза в год выходят артелями на эти промыслы. <...> Опасен устьянский, или выволочный, промысел (выволочный потому, что лед в это время по большей части выволакивается ветрами из Белого моря в океан). Не проходит года, чтобы не погибало два-три человека из смелых, действующих сломя голову и на свое русское авось мезенских промышленников: то льдины рушатся от столкновения с другими, то окажется, что нет пищи ни на льдине, ни за пазухой; ламбы (водяные лыжи) на полой (открытой ото льду) воде не помогают; присутствие духа не сберешь в течение двух-трех дней бесцельного плавания. Смерть во всяком случае — неизбежная посетительница. И счастлив (как никогда в жизни другой раз!) тот охотник, которого судьба примкнет с роковой его льдиной на берег, особенно же вблизи жилья, хотя бы даже и близ лопарских погостов. Этим спасенных от смерти ловцов (некоторых) можно видеть несколько лет после того (смотря по личному их обету) в Соловецком монастыре исполняющими самые трудные, ломовые монастырские работы. У мезенцев есть обычай, и даже, можно сказать, страсть, ходить в одиночку на тот же опасный промысел выволочный. Страсть эта тем опаснее, что тут уже помочь некому и притом некому в трудную минуту выплакать свое горе»³⁰.

Сельское хозяйство по-прежнему оставалось неразвитым. Сеяли ячмень, очень редко — рожь, но урожай вызревал не ежегодно — мешали «утренники», когда в августе температура падала ниже нуля. Несмотря на это, ветряных мельниц-«столбиков» в уезде было множество: на рубеже XVIII–XIX веков — около сотни, по несколько в каждом крупном селении и по одной-две — в мелких. Хотя их количество постоянно снижалось, вплоть до 1920-х годов они оставались неотъемлемой частью мезенских пейзажей. Сейчас число еще сохранившихся мельниц

во всем Помезенье не превышает десяти.

Занимались жители и лесным охотничьим ремеслом, а также более или менее успешно — овцеводством. Но более всего уезд славился лошадьми особой местной породы.

В 1691–1714 годах на Мезени и в Пинеге проживал сосланный Петром I бывший российский канцлер князь В. В. Голицин. Сюда он «получил из Москвы свой конский завод и бесплатно выдавал крестьянам <...> кровных кобыл для улучшения породы туземных лошадей. Говорят, что это обстоятельство было



*Мезенская порода лошадей.
Фотография автора. 2004 год*



*Последний лов рыбы в озерах Мезенского уезда.
Из книги: Северный край. Иллюстрированный альбом...*

ИСТОРИЧЕСКИЙ ЭКСКУРС



Старинные мотивы мезенской росписи на изделиях современных мастеров

*Экспозиция
Мезенского историко-краеведческого музея.*

Промысловые орудия рыбаков

главной причиной тому, что мезенки сделались известной породой»³¹. По сохранившимся описаниям, «мезенки» отличались «отменными своими достоинствами: красивую наружностью с хорошим фронтом, приятною головою, гибкою шеей, <...> соразмерными вообще статьями, на сухих и верных ногах с превосходной плотностью копыт, с широкою грудью, прямым крестцом, с приятною и резвою пробегой; сильные в работе, сносные в езде, чрезвычайно благонравные и смышленные не разборчи-

вые кормом, довольные скудным содержанием и всегда удерживающие тело; годные в упряжь и по гибкости способны под верх»³². В каждом мезенском селении крестьяне держали десятки, а то и сотни лошадей. В старину в деревне Кильцы, например, по праздникам даже устраивались бега. Со второй половины XIX века в Пинеге ежегодно проводились выставки лошадей, где «мезенки» неизменно завоевывали призы.

В XIX веке в уезде зародилось отходничество. Среди отхожих промыслов наиболее

распространены были работы на заводах и извоз. Крестьяне отправлялись на заработки в соседние уезды и губернии, некоторые добирались аж до Санкт-Петербурга.

Значительное развитие получили ремесла — кузнечное, литейное, бондарное, гончарное, ткацкое, другие.

Во второй половине XIX — начале XX века в Мезени заметно активизировались крупные торговцы и промышленники из числа местных «удачливых хозяев» — Ружниковы, Личутины, Коткины, Калинины, Фокины — по-

томки первопоселенцев, участвовавших когда-то в сибирских походах. В этот период в уезде начинают возникать промышленные предприятия. Примером может служить кожевенное дело. По мезенским селениям насчитывались сотни «кожевен». Выделанные кожи вывозили для продажи на ярмарки в Мезень и Пинегу. В 1871 году Н. И. Русанов построил лесопильный завод в устье реки Мезени (нынешний поселок Окуловский). В 1872-м братья Ружниковы пустили в эксплуатацию лесопильный завод в устье реки Каменки, впадающей в Мезень почти напротив города. Основными покупателями здешнего леса являлись англичане, американцы, шведы и норвежцы. В конце XIX века на Мезени появились первые пароходы и официальная лоцманская служба. На пожертвования Андрея Николаевича Русанова — сына Н. И. Русанова — была проложена телеграфная линия Усть-Пинега — Мезень, связавшая уездный центр с Архангельском.

Нельзя не сказать и о знаменитых мезенских ярмарках, просуществовавших до начала XX века³³.

* * *

Однако и уезд, и сам уездный центр на рубеже XIX—XX столетий продолжали оставаться глубоко провинциальными, наводящими скуку на редких приезжих из центра. Вот впечатления упоминавшегося выше С. В. Максимова (1890-е годы): Мезень «мрачно глядит <...> своими полуразрушенными домами, своими полустгнившими, непочиненными церквями. Ряды домов, брошенных без всякой симметрии и порядка, наводят тоску. Все почти дома пошатнулись на сторону и в некоторых местах даже надломились посередине

и покосились в противоположные стороны. Съезды, выходящие по обыкновению всех русских деревень на улицу, здесь обломались и погнили; ворота, которые давно когда-то, может быть, выпускали на эти съезды бойкую лошадку из уничтожившейся уже в настоящее время породы мезенок, как-то глупо, бесцельно торчат высоко под крышей и наглухо заколочены. Навесы над длинными задворьями обломались, и самые стены этих дворов рухнули, сгнили, а может быть, и истреблены в топливе. Мостки подле домов также погнили и, не поправленные, провалились; мосты по улицам тоже не менее тоскливого вида и бесцельного существования. Банями глядят дома бедняков, остатками мамаева разгрома — дома более достаточных; но — три кабака новеньких; но казначейство, на этот раз выстроенное за городом, непременно каменное, и два-три дома, вероятно, туземных монополистов, с расписанными ставнями, с тесовой обшивкой, с длинным и крытым двором позади. По улицам бродят с саночками самоедки с детьми в рваных малицах (одежда из оленьих шкур с капюшоном. — *Н. В.*), вышедшие от крайней скудости на едому (попрошайничество. — *Н. В.*). Из туземцев не видать ни души: может быть, холод, закрутивший 28 градусами, тому причиной; может быть, нет никого дома и все на промыслах. <...> Вот памятные, самые первые впечатления мои по приезде в Мезень, тоскливее которой, действительно, я не встречал во всех своих шестилетних долгих и дальних странствиях по Великому северу. Жалка своим видом давно покинутая Онега, но Мезень несравненно жалче и печальнее. В Мезени танцев нет: карты

и еще карты поглотили там все свободное от службы время. Женское население из чиновного класса, по обыкновению, так же застенчиво, так же дико смотрит и боязливо и неохотно говорит со всяким новым лицом, и так же имеет (все поголовно) полное и неотъемлемое право на название хороших, добросовестно знающих свое дело хозяек»³⁴.

А вот описание, оставленное нам поэтом и публицистом К. К. Случевским, в 1884—1885 годах сопровождавшим «их императорских высочеств Великого князя Владимира Александровича и Великую княгиню Марию Павловну» в путешествии по северным областям европейской части Российской империи: «Берег, вдоль которого вытянулась Мезень, возвышается над уровнем реки сажени на четыре. В городе есть улицы, есть недурные дома, но тундра пробивается к самым крыльцам их и кочки почтенных размеров мешают ходьбе и езде. <...> Большинство мужского населения имело на себе олени «дохи» и «малицы», иногда покрытые полотняными или ситцевыми балахонами; на головах мужчин виднелись меховые шапки; женщины кокошников тут не носят, а обвязывают головы платками, оставляя на лбу два конца колышаться небольшими рожками. Жителей 1823 человека; каменных домов один, деревянных — 195. Самоедов в Мезени только двое мужчин и две женщины; живут они подле города в своих чумах и нищенствуют. Прежнее название Мезени — «Большая Слобода» — еще и по сегодня в ходу у местных жителей. <...> Новый собор, Богоявленский, деревянный, освящен в 1861 г. (разрушен в 1929-м. — *Н. В.*); он о пяти чешуйчатых куполах, с небогатым иконостасом, на

котором в три ряда виднеются изображения святых; эти изображения новые, старые иконы развешаны по сторонам; над церковью гладкий, будто в комнате, потолок. Подле этого нового собора, рядом с ним, высится старая деревянная, крытая шатром, со сквозною галереей наверху колокольня; ее однолеток, старый собор, находится шагах в полтораста и обведен общею с новым собором реки. <...> Собственно говоря, трудно понять, почему понадобился в Мезени новый собор, заурядный по архитектуре и не каменный, если подле него <...> красуется собор древний, вполне типичный, характерный. Он освящен в 1718 году. Центральных куполочков над ним пять, причем средний высится на конусообразной основе; кроме того, есть куполочки над приделами; все они крыты чешуйками; высокие плоские кокошники очень красиво

взламывают своими изогнутыми очертаниями прямые линии главного кубического основания собора. Древний иконостас в четыре яруса; в соборе два придела, но есть еще и третий, пристроенный не совсем симметрично, во имя Алексия Божия Человека. Престольный образ собора — Рождество Богородицы. В общем, включительно с колокольней, это один из самых цельных сохранившихся до нас деревянных памятников Петровского времени и, как таковой, требует сбережения и поддержки»³⁵.

* * *

Сегодня, как и десятилетия назад, Мезень буквально пропитана запахом древесины: здесь работает крупный лесозавод. Но город по-прежнему напоминает «большую деревню», где последние полстолетия проживает от 3 до 5 тысяч человек. Здесь еще сохраняется немало старых деревян-

ных зданий, есть и каменные конца XIX — начала XX века. Малонаселенной остается вся территория бывшего Мезенского уезда. Здешние памятники истории и архитектуры до нас дошли в очень небольшом количестве. Часть их в последней трети XX столетия успели спасти энтузиасты, перевезя удивительные по красоте и не имеющие аналогов более нигде постройки в музей деревянного зодчества «Малые Корелы»³⁶. Остальные сгорели от молний и пожаров, были раскатаны на бревна или используются под всевозможные склады, клубы и тому подобное.

Из множества церквей и часовен, известных на территории уезда еще в начале XX столетия, к нашему времени хорошо сохранились только Одигитриевская церковь в деревне Кимжа (1709) и Введенская часовня в деревне Погорелец (вторая половина XVIII века).

¹Согласно Е. М. Поспелову, автору топонимического словаря «Географические названия мира» (М., 2001), Мезень — гидроним дорусского происхождения. Народ коми, в области проживания которого находятся истоки и верхнее течение реки, называют ее Мэзын. Предполагается, что название пришло из-за Урала и образовано путем присоединения к этнониму «мось» (так именовались древние угры) топонимического суффикса «нг», т. е. первичной была форма «мóсьнг» — «река племени мось».

²Документы по истории коми // Историко-филологический сборник. Вып. 4. Сыктывкар, 1958. С. 257–258.

³Слобода — название различных поселений в Русском государстве XI–XVII вв., население которых временно

освобождалось от государственных повинностей (Большой энциклопедический словарь. М., 1998).

⁴Удóра, или удóрцы — одно из финно-угорских племен, этнографическая группа коми (зырян); на языке коми — удорасаяс. До прихода в эти края русских в XIII в. из бассейна нижней Вычегды удорцы начали заселять бассейн Мезени — сначала ее приток Вашку, а с XVI в. — и верховья, которые изначально использовали только как промысловую территорию. Вашкинские удорцы имели тесные контакты с западно-финским (древневепским) населением, а мезенские — с соседними русскими и ненцами. В XVII–XIX вв. верхнемезенские и верхневашкинские коми-зыряне оформились в единую этнографическую общность — удорских

коми. Сейчас их потомки проживают в районах верхнего течения Мезени и Вашки в пределах границ современной Республики Коми.

⁵Воскобойникова Н. П. К истории заселения Кеврольского уезда в XVII — начале XVIII вв. // Социально-экономические отношения и классовая борьба в дореволюционной деревне. Калинин, 1979. С. 25.

⁶Цит. по: Белов М. И. Город полярных мореходов // Мезень — край поморский. Архангельск, 1980. С. 21.

⁷Афанасьев А. П. Формирование населенных пунктов в бассейне Мезени в XI–XVII вв. // Социально-экономические отношения... С. 9.

⁸Краткое историческое описание приходов и церквей Архангельской епархии. Вып. 2. Архангельск, 1895. С. 286–287.

ИСТОРИЧЕСКИЙ ЭКСКУРС

⁹Бартенев И. А., Федоров Б. Н. Архитектурные памятники Русского Севера. Л.-М., 1968. С. 217.

¹⁰Краткое историческое описание... С. 290.

¹¹Колтакова Н. П. Сквозь лесную проседь. Архангельск, 1935. С. 17.

¹²Краткое историческое описание... С. 287.

¹³Максимов С. В. Год на Севере. Ч. 1. М., 1890. С. 3.

¹⁴Цит. по: Белов М. И. Указ. соч. С. 26.

¹⁵Максимов С. В. Указ. соч. С. 2–3.

¹⁶Акты исторические, собранные и изданные Археологической комиссией. Т. 1. СПб., 1836. С. 182–183.

¹⁷Цит. по: Белов М. И. Указ. соч. С. 24.

¹⁸Шульгин Н. Окладникова и Кузнецова слободки // Север. 2003. № 37.

¹⁹Белов М. И. Указ. соч. С. 25.

²⁰Колтакова Н. П. Указ. соч. С. 35.

²¹Подробнее см.: Вехов Н. В. Музей «Малые Корелы» //

Московский журнал. 2012. № 9.

²²Печищами назывались поселения исчезнувших племен чуди (см.: Витов М. В. Историко-географические очерки Заонежья XVI–XVII вв. М. 1962. С. 172).

²³Краткое историческое описание... С. 323.

²⁴Там же. С. 333–334.

²⁵Погостами до XVIII в. назывались на Руси центры административно-податных округов — крупные селения с церквями и кладбищами.

²⁶Мангазея — русский город в Западной Сибири на правом берегу р. Таз в 1601–1672 гг. Назван по имени местного племени ненцев. Торгово-промышленный центр и порт. Опустошен пожарами, перенесен на новое место. До 1780 г. — Новая Мангазея, ныне — с. Туруханск (Большой энциклопедический словарь. М., 1998).

²⁷Русские мореходы в Ледовитом и Тихом океанах. Сборник документов о великих русских географических

открытиях на Северо-Востоке Азии в XVII в. Л.-М. 1952. С. 74.

²⁸Цит. по: Белов М. И. Указ. соч. С. 34.

²⁹Там же. С. 49.

³⁰Максимов С. В. Указ. соч. С. 3, 15, 19.

³¹Окладников Н. А. Заповедная Кимжа. Архангельск, 2007. С. 41–48.

³²Там же.

³³Кизеветтер А. А. Роль Северного края Европейской России в истории Русского государства. Вологда, 1919. С. 42.; Гамель И. Х. Англичане в России в XVI и XVII столетиях. Статья 1. Приложение к VIII тому Записок Императорской академии наук. СПб., 1865. С. 39; Государственный архив Архангельской области. Ф. 4. Оп. 3. Д. 104, Л. 1–5.

³⁴Максимов С. В. Указ. соч. С. 3–4, 7.

³⁵Случевский К. К. По северо-западу России. Т. 1. По северу России. СПб. 1897. С. 133–135.

³⁶Подробнее см.: Вехов Н. В. Указ. соч.

**МОСКОВСКИЙ
ЖУРНАЛ**
ИСТОРИЯ ГОСУДАРСТВА РОССИЙСКОГО
<http://mosjour.ru>
Тел.: (495) 912-23-04; e-mail: mosmag@mosjour.ru
109004. Москва, ул. Николаямская, д. 45, стр. 1