

ПЯТИЛЕТКУ — В ЧЕТЫРЕ ГОДА!

Порт трех рек



РАСТЕТ ТЕХНИЧЕСКАЯ БАЗА

Будем работать без дотации

НАХОДИМ СКРЫТЫЕ РЕЗЕРВЫ

На передовой линии — коммунисты

Котласский речной порт связан с пятью реками и с железной дорогой. Это важнейший перевалочный пункт.

Коллектив Котласского речного порта принял решение отказаться с нынешнего года от государственной дотации.

мнением выполнить пятилетку в четыре года, сделав одновременно свой порт прибыльным для государства, работники

Семь месяцев тому назад, когда на партийном собрании мы обсуждали призыв ленинградцев выполнять пятилетку в четыре года, перед нами встал вопрос об отыскании неиспользованных резервов.

Переход партийной организацией Котласского порта стал больше задачей. Началась навигация третьего, решающего года сталинской пятилетки.

стахановского труда, но и являются инициаторами и организаторами в борьбе за повышение производительности

В 1942 году были выстроены механизированные причалы Угольного участка. Одновременно с этими силами инженерно-технических работников порта была проведена коренная реконструкция и других грузовых участков — «Новой ветки» и «Городского».

Сейчас еще рано подводить окончательные итоги. Однако результаты работы в мае и первой декаде июня позволяют сделать кое-какие предварительные выводы.

Общий трудовой подъем, которым охвачен весь коллектив Котласского речного порта, широко развернутое социалистическое соревнование привели к значительному повышению производительности труда.

Отцепку ковша на кране «Ижорец» производит специально приставленный к нему человек. Оказалось, что с помощью небольшого приспособления можно оборудовать на кране механическое отцепление ковша.

Успех навигации во многом зависит от своевременной и высококачественной подготовки к ней в период зимнего сезона.

Коммунист Бабкин, возглавив бригаду из недостаточного опытных грузчиков, благодаря умелому руководству также добился перевыполнения этого года новой бригадой обязательств.

Мы добились того, что теперь на всех трех грузовых участках порта основные трудоемкие процессы механизированы с законченным циклом.

Ряд разработанных нами и проведенных в жизнь мер организационно-технического характера дал, несомненно, положительные результаты.

Главным недостатком нужно считать непроизводительные простои. Большая часть они вызваны тем, что суда транзитного флота вынуждены были заходить в Котлас для пополнения запасов продовольствия и бункерного.

В начале навигации, в мае, к нам прибыл новый мощный кран марки «Старый бурлак». При испытании его выявился ряд конструктивных недостатков.

Выполнение навигационного плана 1948 года должно обеспечить выполнение пятилетки в четыре года.

Многие коммунисты явились авторами ценных рационализаторских предложений, сумели сами провести их в жизнь.

Такой рост производительности труда был возможен только благодаря возросшей производительности технической базы порта, которая в немалой степени обязана инициативе самих работников порта.

Обсуждая вопрос об отказе от государственной дотации, мы пришли к выводу, что рентабельность в работе порта можно добиться, снизив себестоимость переработки грузов на пять процентов.

Работа Котласского речного порта во многом зависит от работы железнодорожного узла, с которым порт тесно связан.

Вместе с тем. Воинным мы занялись этим вопросом, сделали дополнительный рычаг, и теперь кран поворачивается одновременно со спуском или подъемом.

В первой половине мая, когда уже выявились основные недостатки, партийное бюро порта обсудило этот вопрос и нашло необходимым вынести его на широкое обсуждение.

Член партии В. М. Воложанинов еще в прошлые годы внес ряд рационализаторских предложений для усовершенствования ленточных транспортеров на Угольном участке.

Когда впервые начал поступать в порт печорский уголь, это был «новый груз» для коллектива, как новыми были и механизмы, установленные на Угольном участке.

Прежде всего, в механизации ряда трудовых процессов, которые при остром недостатке в рабочей силе, испытываемом портом, тормозили и удорожали его работу.

Наша задача и непозадача, конечно, не ограничиваются перечисленным здесь. Их больше. Ход работы за май и первую декаду июня выявил те «узкие» места, на которые следует обратить серьезное внимание.

Вот те скрытые резервы, которые нам удалось обнаружить и использовать. Участок «Новая ветка» выполнил план в мае на 110 процентов.

Перед началом навигации партийное бюро тщательно пересмотрело расстановку сил коммунистов на производстве, чтобы обеспечить партийно-политическим влиянием каждую бригаду грузчиков.

Таких примеров можно привести много. Коммунисты порта, осуществляя свою авангардную роль, возглавляют борьбу всего коллектива за досрочное выполнение обязательств.

Готовясь к навигации нынешнего года с ее значительно возросшим объемом переработки грузов, мы осуществляли ряд дальнейших работ по механизации.

Можно было бы привести еще много примеров большой и малой рационализации и механизации, проведенной нами.

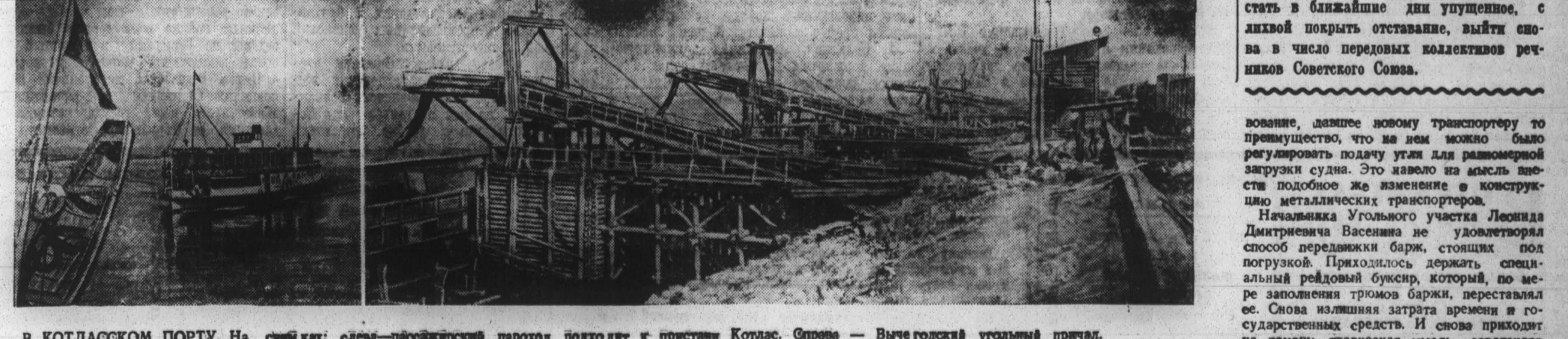
Из далекой заполярной Ухты катятся по рельсам Печорской дороги цистерны с нефтью.

Пройдя шестьсот километров водного пути, плоты поступают на промышленные предприятия Архангельска.

Самое дерзкое людей, воспитанных партией большевиков, покорило суровую стахану Заполярья. Уголь из Воркуты, нефть из Ухты приходят в Котлас.

Новая техника находится в руках новых людей — людей социалистического труда, творческого созидания.

М. НАМЕЛЕВ, Главный инженер Котласского речного порта.



В КОТЛАСКОМ ПОРТУ. На снимке: олево-пневматический паролот подходит к пристани Котлас. Справа — Вышегородский угольный причал.

Настоящее и будущее

ТАМ, где с древних времен стоят Великий Устюг, река Сухожа и Юг-Сбегаются устьями, образуя Малую Двину. «Сдвинулись реки», — образно объясняет это название великоустюжский летописец.

На окраинах перекрестке трех больших водных дорог раскинулся своим причалами, мастерскими, автомашинами, складом Котласский порт.

Из далекой заполярной Ухты катятся по рельсам Печорской дороги цистерны с нефтью. Составы плывут во все концы советской страны.

Самые дерзкие людей, воспитанных партией большевиков, покорило суровую стахану Заполярья. Уголь из Воркуты, нефть из Ухты приходят в Котлас.

Новая техника находится в руках новых людей — людей социалистического труда, творческого созидания.

Коллектив Котласского порта сумел доказать свою решимость быть в числе передовых. В течение четырех зимних месяцев подготовки к навигации порт непрерывно держал передовые классы.