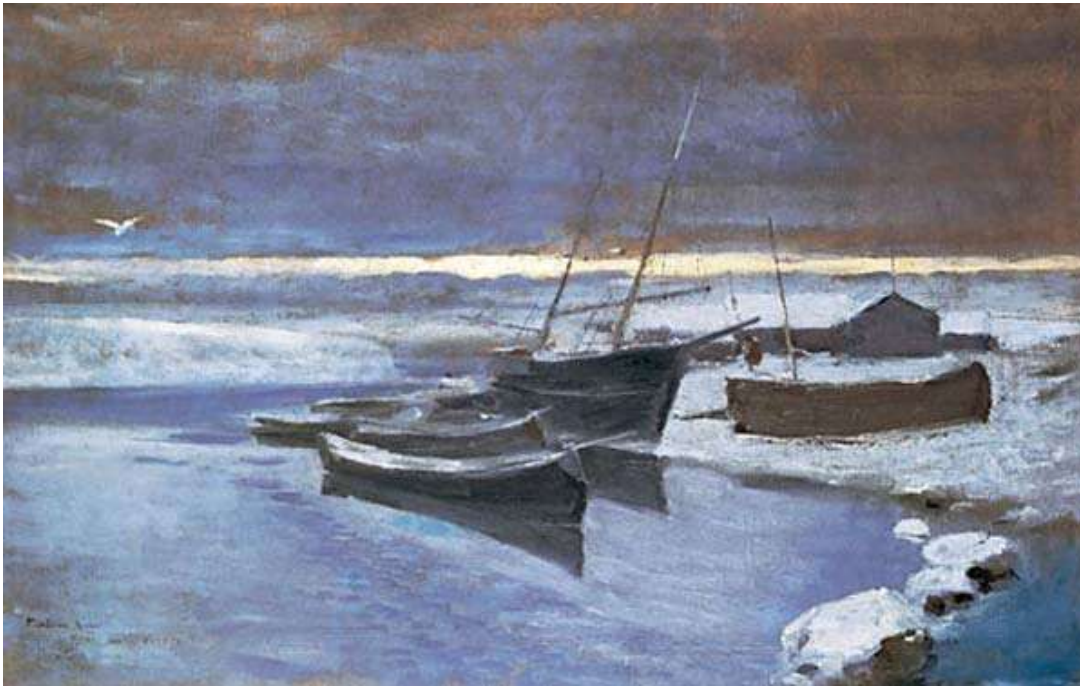


Север в творчестве Константина Коровина

Н.В. Владимиров



К.Коровин “Мурманский берег”

В истории изучения и освоения Русского Севера особо выделяется период с 1870-х до конца 1910-х годов. Это время повышенного интереса человечества к Арктике. Общее увлечение охватывает не только ученых и исследователей. Ему поддаются журналисты, писатели и художники. Именно на рубеже веков на Русский Север устремляются отечественные писатели К.Д.Носилов, Е.Л.Львов-Кочетов, Б.С.Житков, художники К.А.Коровин, В.А.Серов, А.А.Борисов, Л.Ф.Пищалкин, В.В.Переплетчиков, Вас.И.Немирович-Данченко и др., экспедиции отечественных и зарубежных ученых.

Север привлекал деятелей русского искусства и литературы не естественными ресурсами края, а уникальными памятниками старины, неповторимыми заполярными пейзажами, своеобразным бытом народа. Именно здесь, вдали от культурных центров еще сохранялись образцы архаичной культуры коренных народов Севера (лопарей, карелов, саамов, ненцев), старообрядческой Руси и архангельских поморов.

Культурная жизнь России конца XIX в. – начала XX в. немыслима без творчества выдающегося отечественного художника Константина Алексеевича Коровина (1861-1939), которого большинство читателей знают как блестящего портретиста, живописца-станковиста и театрального декоратора. Но Коровин был не менее талантливым пейзажистом и автором панно. Именно эти направления его творчества по особому проявились во время его знакомства с Русским Севером, куда он впервые попал, в общем-то случайно, в 1894 г. и которым он остался очарован до конца жизни. Второй раз художник побывал на Севере в 1897 г. До сих пор мало что известно об этих путешествиях Коровина. В каждой из немногочисленных книг о художнике короткому северному периоду жизни Константина Алексеевича посвящено всего по несколько строк, в лучшем случае, – несколько пространственных страниц. И совершенно права была Н.И.Комаровская, современница художника, познакомившаяся с Константином Алексеевичем в 1907 г., заметив, что «книг о художнике нет, немногие статьи затерялись в старых изданиях; большой выставки его картин, разбросанных по бесчисленным собраниям страны, не было

ни разу, а созданные им декорации, за отдельными исключениями, испытали обычную судьбу произведений этого рода – они истлели»[1]. И даже позже, по выходе из печати нескольких книг и брошюр, В.Ф.Круглов, один из биографов К.А.Коровина, заметил, что «человека, обратившегося к творчеству Коровина, ждет осознание того, что этот один из самых видных живописцев своего поколения является едва ли и не самым загадочным среди них. Неизвестны многие факты его биографии...»[2].

Путешествия по Северу

К.А.Коровин путешествует по Северу в период творческого кризиса. Вернувшись в Россию из Франции, где Константин Алексеевич провел 1892-1893 гг., художник был еще «весь полон искусством импрессионистов, поисками особой живописной красоты и правды образа»[3]. Париж не отвратил Коровина от России. Он скучал по ней. Возвращение на родину после долгого отсутствия придало особую прелесть и новизну всегда милым его сердцу образам. С большим трудом Константин Алексеевич освобождается от внешних заимствований. И помог мастеру в этом Север.



К.Коровин “Базар у пристани в Архангельске”

Купец и меценат, покровительствующий многим деятелям русской культуры, один из инициаторов освоения Севера и строящейся железной дороги от Вологды до Архангельска Савва Иванович Мамонтов, предложил Коровину вместе со своим другом, не менее известным отечественным художником Валентином Александровичем Серовым, совершить путешествие по Архангельской губернии – по Белому морю и Кольскому полуострову, и далее в Швецию и Норвегию. С.И.Мамонтов в начале лета 1894 г. сопровождал премьер-министра С.Ю.Витте в путешествии по будущей трассе железной дороги Вологда-Архангельск. Вернувшись в Москву и очарованный Севером, Мамонтов привлекает К.А.Коровина к работе по оформлению предстоящей в 1896 г. в Нижнем Новгороде Всероссийской промышленной и художественной выставке: «... мы вас приговорили в Сибирь, в ссылку. Вот что: в Нижнем будет Всероссийская выставка, мы решили предложить вам сделать проект павильона отдела “Крайний Север”, и вы должны поехать на Мурман. Вот и Антон Серов (прозвище В.А.Серова. – Н.В.) хочет ехать с вами.

Покуда Архангельская дорога еще строится, вы поедете от Вологды по Сухоне, Северной Двине, а там на пароходе “Ломоносов” по Ледовитому океану. Я уже говорил с Витте, и он сочувствует моей затее построить этот отдел на выставке»[4]. По предложению Мамонтова Константин Алексеевич поехал на Мурман писать этюды к предстоящей выставке.



К.Коровин “Архангельск”

Мамонтов и раньше всячески поощрял и финансировал поездки Коровина. Вместе с Саввой Ивановичем художник побывал в 1888 г. в Италии, путешествовал в 1889 г. по Кавказу.

Сборы Коровина были недолгими: «На полу – раскрытые чемоданы. Я укладываю краски, кисти, мольберт и бинокль, меховую куртку, белье, большие охотничьи сапоги, фонарь и целую аптечку. Ружья не беру; я еду на Дальний Север, на Ледовитый океан, писать с натуры, а возьмешь ружье – начинается охота, и какие же тогда этюды? Беру только несколько крючков для рыбной ловли и тонкую английскую бечеву. Океан глубок, нужно захватить длинную бечеву и груз. Беру и компас...»[5].

Итак, в августе 1894 г. Константин Алексеевич с В.А.Серовым отправились на два месяца в путешествие по Русскому Северу. Эта поездка оказалась для художников полным откровением. На обоих Север произвел огромное впечатление. Им нравились суровость северной природы, строгость и монохромность ее красок. Коровин и впоследствии не раз ездил на Север и северные пейзажи причислял к любимым своим работам. Сама северная природа, лишенная внешнего блеска, располагала к особенно углубленному восприятию и помогла им вновь утвердить и развить лучшие черты своей творческой индивидуальности. Оправдались слова Мамонтова, который писал во время своего путешествия по Северу жене, что Коровин «плакал бы от восторга, смотря на эти светлые чудные тона, на этих берендеев. Какая страшная ошибка искать французских тонов, когда здесь такая прелесть»[6]. Север окончательно вернул Коровина «к самому себе».



К.Коровин “Сувой”

В характере природы Севера, в лаконизме ее ритмов, особенно в скупом колорите художник увидел живое воплощение тех образов, к созданию которых тяготело его искусство в 1880-е – начале 1890-х годов, которые уже смутно виделись и тогда, когда он создавал свои суровые произведения на солнечном Кавказе, когда увлекся скромным дождливым пейзажем в блестящей Флоренции, когда писал в нарочито дымчато-серой гамме изящных парижских натурщиц. Коровин охвачен суровой красотой и величию северной природы. Он открывает в ней бесконечное разнообразие мотивов, улавливает движение, скрытое за неподвижностью и безмолвием. Везде дыхание, везде – жизнь. И опять сказывается его особый дар проникать в своеобразие природы, глубоко постигать ее характер.

Всего Коровиным написано около трех десятков картин, этюдов и набросков, объединенных в несколько циклов, а вместе составляющих общий северный цикл работ художника.

Коровин с Серовым выехали из Ярославля в Архангельск по трассе строящейся железной дороги: «От Вологды до Архангельска ведут железную дорогу. Прямо, широкой полосой прорублены леса. Уже проложены неровно рельсы. По ним ходит небольшой паровоз с одним вагоном. Называется это – времянка. Кое-где построены бараки для рабочих, сторожки для стрелочников. Новые и чистые домики. Проехали до конца поруби и остановились в одной сторожке. Там чисто, пахнет свежей сосной и есть большая печь, а кругом бесконечные могучие леса. < > Там никаких дорог нет...»[7]. Несколько дней они жили вместе с рабочими-строителями. Писали этюды и совершали небольшие поездки на дрезине с инженерами-путейцами. Так, Константин Алексеевич вместе с Серовым посетили старинное село Шалукту. «Вот и село Шалукта. Деревянная высокая церковь,

замечательная. Много куполов, покрыты дранью, как рыбьей чешуей. Размеры церкви гениальны. Она – видение красоты. По бокам церковь украшена белым, желтым и зеленым, точно кантом. Как она подходит к окружающей природе !»[8].



К.Коровин “Село на севере России”

По Сухоне и Северной Двине Коровин с Серовым добрались до Архангельска. Впервые попав в такой древний северный город, как Архангельск, художник весь погрузился в его жизнь. Паруса, баркасы, большие и малые суда, причалы с грузами, скрип лебедок под тяжестью поднимаемых грузов и шум работающих машин, запах рыбы и пиленной древесины. Все это необычно для приезжего с юга человека, а для художника – тем более. Под впечатлением увиденного были написаны несколько этюдов, среди которых «**Рыбная пристань в Архангельске**», «**Архангельский порт**» (оба – 1894).



К.Коровин “Рыбная пристань в Архангельске”



К.Коровин “Архангельский порт на Двине”

Из Архангельска художники на лучшем и самом комфортабельном в то время на Севере пароходе «Ломоносов», принадлежащем Товариществу «Архангельско-Мурманское срочное пароходство» отправились в путешествие по Белому морю. Намеревались посетить Соловецкие острова, но из-за плохой погоды, не заходя на Соловки, двинулись на север. Коровин вспоминает: «Я встаю и выхожу из каюты, ударяясь о стенки. По лестнице выбираюсь наверх. Волны с шумом бросают брызги на палубу. Пароход опускается вниз, и на него летят волны. Корма, у которой я стою, поднимается высоко. Я выбираю минуту и бегу в конец кормы, хватаюсь там за железное древко флага и вижу, как винты, вращаясь в воздухе, опускаются в темную воду. Корма ниже, ниже... Пароход как бы встал на дыбы... Но вот опять поднимается корма. По палубе бежит вода. Сбоку от меня, близко, на борт парохода села птица, зеленая, синяя. – свистнула громко. “Это буревестник”, – подумал я. Птица вспорхнула и пропала в волнах»[9].



В.Серов “Белое море”

По названиям картин восстанавливаем маршрут путешествия Коровина. На выходе из Белого в Баренцево море, где из-за разницы температур встречаются два течения – холодное и теплое, обычны сильное волнение и ветра. Научное название этого явления – сувой. И увиденное Константином Алексеевичем нашло отражение на картине «**Сувой**» (1894). Стык Белого и Баренцева морей, по рассказам поморов место очень опасное. Вот как описывает его писатель Е.Л.Львов: «Быть захваченным сильной бурей в глотке Белого моря, в Сувое, у Святого Носа и не быть проглоченным – великое счастье даже для опытного и смелого экипажа и хорошего судна»[10]. У Коровина «**Сувой**» – один из самых скромных пейзажей. Кисть художника запечатлела лишь то, что он увидел сам: почти ровное море, лишь небольшие белые гребешки, обильно покрывающие его, чуть волнуют простирающуюся до горизонта водную ширь.



К.Коровин “На севере”

Следующий пункт путешествия художника лежит несколько западнее. Это – мыс Святой Нос, где на выходе из Белого в Баренцево море стоит один из старейших в России маяков. Его видно с моря. И этот вид с моря Святоносского маяка художник отобразил на этюде «**Святой Нос**» (1894). А вот что художник напишет позже: «Слева идут полосы низких скал, которые оканчиваются маленькой одинокой часовенкой, освещенной сбоку проглянувшимся полночным солнцем. Так бедно и глухо и безотрадно кругом, а эта светящаяся часовенка как бы подает надежду. Это и есть Святой Нос»[11]. К западу от Святого Носа расположен залив с тремя островами, два из которых уже имели название – Медвежий и Сальный, а третий был безымянным. Свое название он получил в 1894 г. во время поездки С.Ю.Витте с большой группой предпринимателей и деятелей искусств по Русскому Северу. Безымянный остров был назван в честь премьер-министра России островом Витте. И его посетил Коровин, о чем мы узнаем ознакомившись с этюдом «**Остров Витте**» (1894). Здесь же написан и этюд «**Полночное солнце на Мурмане**» (1894).



К.Коровин “Пристань у фактории на Мурмане”

Пароход «Ломоносов» устремляется далее на запад и достигает одного из основных промысловых районов на мурманском берегу – становищ у реки Териберки, на острова Кильдин и в губах северо-западной части Кольского полуострова. Здесь Коровин пишет этюды «Становище Териберка на Мурмане», «Устье реки Териберки», «Треска и палтус», «Остров Кильдин», «Екатерининская гавань», «Церковь и кладбище в Еретиках», «Мурманский лов рыбы ярусами в море», «Берега Мурман (Поморские кресты)» (все – 1894 г.).



К.Коровин «Ловля рыбы на Мурманском море»

Пароход обогнул полуостров Рыбачий и вошел в широкий залив Варангер-фьорд. Высадившись на берег и достигнув старинного селения Печенги, Константин Алексеевич попадает в Лапландию и остается очарован увиденным. Здесь рождается «лапландский цикл» этюдов. На лошадях Коровин вместе с Серовым отправляются в Печенгский монастырь: «Вскоре нас приютил небольшой деревянный домик Печенгского монастыря. Около него стоят еще три домишки карел. Кареля собрались небольшой толпой и смотрят на нас»[12]. Художники осмотрели все окрестности, посетили многие живописные уголки этой части далекого тогда Русского Севера. Коровин полон впечатлений: «Я взглянул в окно. Берег залива до самого нашего дома был покрыт расплавленным серебром. Это была рыба. Огромадными грудями она громоздилась на берегу до нашего дома, загородила калитку, крыльцо. < > Внезапно вдали над океаном, показались какие-то рыжие тучи, вроде паутины, которые быстро неслись, точно пепел по ветру. Странные тучи быстро приближались, летели к нам дымной стеной. Я как раз разбирал краски, приготовляясь писать, но стало темнеть...»[13].



К.Коровин «Ручей святого Трифона в Печенге»

Коровин знакомится с местными легендами. С большой охотой он передавал услышанную им на севере Кольского полуострова, у Печенги, легенду о трагической гибели братии монастыря Святого Трифона и о небесной каре, постигшей ее виновников. Но ни в одной работе эта легенда не нашла отражение, хотя Константин Алексеевич посетил Печенгский монастырь имени Святого Трифона, исходил его живописные окрестности и написал здесь ряд этюдов, которые датируются 1894 г., – «**Сентябрь в Печенге**», «**На Дальнем Севере**», «**Зима в Лапландии**», «**Ручей св.Трифона**», «**Водопад св.Трифона**», «**Норвежский домик на Печенге**». Одно из лучших произведений северного цикла Коровина, несмотря на его миниатюрные размеры, этюд «**Зима в Лапландии**». На полотне изображены две старые крестьянские избы и сарай, затерявшиеся на необъятных просторах и стоящие среди сугробов снега на берегу замерзшей реки, под мглистым, серым небом. Предельной скудости и суровости природы соответствует предельная скупость изобразительных средств – строгость и простота композиционного построения, скупая, суровая стальная цветовая гамма. «Удивительно развито < > чувство колорита, далекого от всякой красочности и еще более от черноты, – писал об этом пейзаже С.Глаголь. – Прочувствован тон снега и так тонко и гармонично передан общий колорит»[14].



К.Коровин “Зима в Лапландии”

Посетил Коровин и поселения на пограничной с Норвегией реке Паз. Здесь написан один из лучших, на мой взгляд, его северных этюдов – «**Церковь на Пазреке**» (1894), запечатлевшая церковь Бориса и Глеба. Любовались оленьими стадами и наблюдали работу пастухов. В результате Коровин пишет этюд «**Лапландский фильман – владелец оленьих стад**» (1894).



К.Коровин «Гаммерфест. Северное сияние»

Дальнейший маршрут Коровина и Серова лежит в Норвегию и Швецию. На пароходе они огибают крайнюю северную точку Европы – мыс Нордкап, трехсотметровую скалу, обрывающуюся в северное море. И у Константина Алексеевича рождается этюд **«Нордкап»** (1894). На пути новый пункт северного маршрута художника – норвежский город Гаммерфест. Это – центр зверобойного промысла на севере Европы, откуда норвежские промышленники ходили за морским зверем на Шпицберген, к Земле Франца-Иосифа, на Новую Землю и в Карское море. Попав сюда в начале северной осени, художник запечатлел обычное для этих широт явление – северное сияние. Так появился этюд **«Гаммерфест. Северное сияние»** (1894-1895). Пробыв в этом небольшом городке норвежских шкиперов и зверобоев несколько дней, Коровин написал еще ряд этюдов, среди которых **«Белая ночь в Северной Норвегии»** и **«Гавань в Норвегии»**.

После Норвегии Коровин с Серовым в сентябре, на пароходе «Великий князь Владимир» Товарищества «Архангельско-Мурманского срочного пароходства» совершили 10-дневную поездку из Архангельска на Новую Землю. Здесь он посещает становище Малые Кармакулы. В обществе приехавшего поохотиться на белых медведей венского туриста-охотника, местного урядника и Серова Константин Алексеевич принимает участие в охоте на медведей, осматривает окрестности становища. Но Новая Земля с ее суровой, неприветливой для человека природой не вызывает у Константина Алексеевича радостных эмоций: «Вот маленькая часовня с синим куполом, а дальше, к скалам, тянутся самоедские чумы, из которых идет дым. Стаи чаек, чайки белые с черными каймами на крыльях, бело-черные чайки, зеленые мхи, полоски снега на горах – все это похоже на одежды самоедков. Как будто огромные утюги, мрачные и тяжкие, лежат над берегом горы, точно заковывая Ледовитый океан. Все мертво и одинаково до того, что хочется бежать и никогда больше не видеть этой Новой Земли»[15].



В.Серов “Поморы”

В 1897 г. Коровин с Серовым вновь посетили Архангельск. Появились новые этюды – «Архангельск» (1897) и другие. Для работы над декоративными панно для оформления Русского павильона на намеченную на 1900 г. Всемирную выставку в Париж Константин Алексеевич совершает еще две поездки на Север.



К.Коровин “Поморы”

Кроме этюдов и набросков художник оставил литературные впечатления и воспоминания о своих путешествиях по Северу. Часть из них Константин Алексеевич опубликовал при жизни. В 1920-1930-х гг., живя за границей, во Франции, он сотрудничал с издававшейся там эмигрантской газетой «Возрождение», в которой появились его рассказы – «Самоед» (1938, 28 января) и «На Северной Двине» (1939, 12 августа). После смерти художника в выдержавшей два издания (1-ое – в 1960, 2-ое – в 1990 г.) книги «Константин Коровин вспоминает... Авторы-составители И.С.Зильберштейн и В.А.Самков» были опубликованы

сохранившиеся записки художника, но основная часть его литературного наследия, особенно относящаяся к годам жизни за границей, безвозвратно утрачена.

Всероссийская промышленная и художественная выставка 1896 г. в Нижнем Новгороде

Поездка на Север в 1894 г. была для Коровина своего рода творческой командировкой. В 1896 г. Константин Алексеевич принял участие в оформлении 14-ой Всероссийской художественной и промышленной выставки в Нижнем Новгороде. По поручению С.И.Мамонтова он проектировал и оформлял внешнее и внутреннее убранство впервые организованного на выставке павильона «Крайний Север». Эта выставка, связанная с промышленным подъемом в России, была оформлена значительно богаче, чем все предшествовавшие. Выставка имела двадцать различных отделов, в том числе и художественный, где экспонировались главным образом работы русских художников.

Пожалуй, наиболее интересным был отдел Крайнего Севера. Коровин по особому подошел к проектированию павильона. Здание выделялось среди других на выставке, исполненных в нетипичном для России виде, с мавританскими арками и куполами, готическими вышками. «Крайний Север», воплощенный в жизнь архитектором Л.Н.Кекушевым проект Коровина, в отличие от них – строгий павильон, рублен топором из мощных деревьев. Добываясь суровой жизненной правды декоративных образов, лишенных излишней вычурности, лаконизма и строгости живописного и архитектурного решения, Константин Алексеевич выступал как новатор и вместе с тем последователь лучших традиций русского реализма и шел при этом вразрез с многочисленными заимствованиями с Запада. По своему внешнему виду павильон напоминал промысловые деревянные фактории и становища северного морского побережья. Выступающий гребень его крыши венчали изящные стилизованные рыбы, а украшения балюстрады служили легкие силуэты стилизованных же оленей. Внутреннее помещение павильона ограничивалось только одним, но очень обширным залом. Убран он был весьма своеобразно и вызывал интерес у зрителей, очень немногие из которых были знакомы с жизнью Севера. Вот как вспоминает по этому поводу сам художник: «Павильон Крайний Север <...> был совершенно особенный и отличался от всех. <...> Стараюсь создать в просторном павильоне Северного отдела то впечатление, вызвать у зрителя то чувство, которое я испытал сам на Севере. Вешаю необделанные меха белых медведей. Ставлю грубые бочки с рыбой. Вешаю кожи тюленей, шерстяные рубашки поморов. Среди морских канатов, снастей – чудовищные шкуры белух, челюсти кита»[16].

Наряду с натуральными экспонатами, привезенными непосредственно из поморских промысловых становищ Архангельской губернии, Константином Алексеевичем были выполнены декоративные панно, непосредственно рисующие различные моменты жизни на Севере. Внутреннее убранство павильона украшали монументальные панно Коровина – «Северное сияние», «Первые шаги изысканий в тундре», «Постройка узкоколейки в тундре», «Торговое оживление на пристани в Архангельске», «Екатерининская гавань Мурманского побережья», «Тюлений промысел на Белом море», «Фактория на Мурмане», «Рыба палтус», «Поморы», «Снятие жира с кита», «Ловля трески и другой рыбы», «Охота на моржей», «Белые медведи», «Тундры с оленями», «Монастырь на Печенге» и др. К исполнению панно Коровин привлекает художников Сергея Васильевича Малютина и Николая Васильевича Досекина. Малютиным написаны большинство фигур на панно, а в целом он был одним из основных помощников Константина Алексеевича. Работа над панно заняла почти год.

Интересна дальнейшая судьба этих произведений Коровина. После выставки в Нижнем Новгороде панно «переехали» в здание Ярославского вокзала в Москве, а затем уже попали в Государственную Третьяковскую галерею, где и хранятся сейчас.

По отзывам критиков «впережку со шкурами висели коровинские панно. Они играли роль окон в тот донныне неведомый мир, из которого привезено все это богатство. Панно показывали экзотическое разнообразие страны, разнообразие ее ландшафтов, существующие промыслы, изобилие пушных зверей, оленей, рыб»[17]. Не случайно, что труды Коровина по оформлению выставки в Нижнем Новгороде получили высокую оценку современников. Так, по мнению В.Д.Поленова «северный павильон с Константиновыми фресками (имеются в виду панно К.А.Коровина. – Н.В.) чуть не самый живой и талантливый на выставке...»[18].



К.Коровин “Север”

Всемирная выставка в Париже в 1900 году

В 1899 г. Коровин приступает к оформлению павильона России на Международной выставке в Париже. Этой работе он посвятил почти два года (1899-1900 гг.). Константин Алексеевич исполнял самые разнообразные обязанности уже по самой должности художника, «прикомандированного к Генеральному Комиссариату выставки» князю Вячеславу Николаевичу Тенишеву, фактически отвечая за ее внешний облик. По поручению Великой княгини Елизаветы Федоровны, Коровин делал проект кустарного отдела Русского павильона выставки. Проявив незаурядные организаторские способности, инициативу, изобретательность по разрешению иногда безвыходных ситуаций, находчивость и тонкий художественный вкус, Коровин был буквально незаменимым во время многомесячной организационной горячки. Константину Алексеевичу было поручено создание Русского павильона, внутреннее убранство павильонов Севера, включающего Сибирь, и Средней Азии.

Особенно ярко Константин Алексеевич проявил себя, обнаружив необычайную многогранность своего художественного дарования и сложность творческих устремлений, как автор самостоятельных художественных произведений. Коровиным был разработан

архитектурный проект павильона русского кустарного отдела (целый комплекс построек), созданы проекты для значительного числа экспонатов прикладного искусства, выполнено 30 декоративных панно. Общая идея павильона кустарного отдела была решена в русском национальном стиле. Коровин должен был проявить и специфический, особый дар архитектора и прикладника вообще, и понимание русского национального стиля в этой сфере в частности, воплотив его черты и добившись стилистической цельности, внутреннего единства не только в отдельных декоративных деталях, но и в области архитектуры – в павильоне в целом, в области прикладного искусства – в комплексе экспонатов, наконец, в экспозиции отдела.

Хотя над устройством кустарного отдела трудился целый ряд художников, Коровин был главным, кто определял и художественное решение отдела в целом и все его элементы. По свидетельству Б.Н.Матвеева, одного из очевидцев работы художника в Париже, «<...> ни одна мелочь не делается без его ведома, а главное – несколькими словами он умеет каждому вдохнуть частицу своего художественного темперамента и сделать артиста из простого ремесленника, <...> какие произведения искусства делают у него простые русские резчики, раньше бывшие самыми обыкновенными, ни чем не выдающимися ремесленниками»[19].

Северные мотивы, увиденные во время его путешествий в 1894, 1897, 1898-1899 гг., легли в основу всего комплекса построек на Парижской выставке. Это – целый сказочный городок с деревянными теремками причудливых форм, с башнями, галереями, крылечками и переходами. В них нетрудно усматриваются образы гражданского деревянного зодчества и храмов, покоровивших в свое время Коровина.

При оформлении павильонов Парижской выставки техника создания пространственных панно у Коровина получила дальнейшее совершенство. Вместе с ним в создании большинства панно участвовал художник Николай Александрович Клодт. Появились новые мотивы – «**Поезд самоедов**», «**Север**», «**У становища корабля**» и другие. На выставку были привезены и панно с нижегородской выставки 1896 г. В целом, Парижская выставка была для Коровина значительной ступенью на пути широкого признания его декоративного дара. А.Бенуа по этому поводу замечает: «Его стынувшие в холоде и мгле северные пустыни, его леса, обступающие редким строем студёные озера, его бурные и сизые тучи, его стада моржей и вереницы оленей, наконец фонтаны желтого солнца, играющего на всплесках синих заливов, – все это является настоящим откровением Севера. <...> Коровину необходимо дать стены вечные, каменные стены, в которых бы собирался русский народ, стены дворцов, музеев, училищ или других общественных зданий. Непростительно будет для нашей эпохи, если и этот художник пройдет, не сказав всего того, что он может и должен сказать, не излив всей глубокой и широкой любви к русской природе»[20].

Участие Константина Алексеевича в оформлении Парижской выставки было высоко оценено и в России, и за рубежом. Коровин получил одиннадцать наград – две золотые и девять больших серебряных медалей. Выставочное жюри отметило декоративные панно высшей наградой – золотой медалью. Архитектура же Кустарного отдела, как и образцы его изделий, были оценены большой серебряной медалью. В начале 1901 г. художник получил от генерального комиссара Русского отдела на Всемирной выставке В.Н.Тенишева диплом на «пожалованный правительством Французской республики орден Почетного легиона». В России его заслуги оценили более скромно – «за хлопоты по устройству кустарного отдела» художник получил от русского правительства орден святого Станислава III степени и «высочайшую благодарность».

- [1] Комаровская Н.И. 1961. О Константине Коровине. Л.: Художник РСФСР, с. 102.
- [2] Круглов В.Ф. 1977. Коровин. М.: Изобразительное искусство, с. 7.
- [3] Коган Д.З. 1964. Константин Коровин. М.: Искусство, с. 82-83.
- [4] Константин Коровин вспоминает... Авторы-составители И.С.Зильберштейн и В.А.Самков. Издание 2-ое. М.: Изобразительное искусство, 1990, с. 280.
- [5] Константин Коровин вспоминает..., 1990, с. 280.
- [6] Коган Д.З. 1964. Указ. соч., с. 86.
- [7] Константин Коровин вспоминает..., 1990, с. 281.
- [8] Константин Коровин вспоминает..., 1990, с. 283.
- [9] Константин Коровин вспоминает..., 1990, с. 284.
- [10] Львов Е. (Е.Л.Львов-Кочетов). 1895. По студеному морю. Поездка на Север. Ярославль, Вологда, Архангельск, Мурманск, Норд-Кап, Трондгейм, Стокгольм, Петербург. М.: Товарищество типографии А.И.Мамонтова, с. 54.
- [11] Константин Коровин вспоминает..., 1990, с. 285.
- [12] Константин Коровин вспоминает..., 1990, с. 287.
- [13] Константин Коровин вспоминает..., 1990, с. 288.
- [14] Московская художественная галерея П. и С.М.Третьяковых. Текст И.С.Островского и Сергея Глаголя. М., 1909, с. 137.
- [15] Константин Коровин вспоминает..., 1990, с. 290.
- [16] Коровин К. 1960. Шаляпин. Встречи и совместная жизнь // Федор Иванович Шаляпин. М.: Искусство, т. 2, с. 258.
- [17] Гусарова А.П. 1990. Константин Коровин: Путь художника. Художник и время. М.: Советский художник, с. 74.
- [18] Сахарова Е.В. 1950. В.Д.Поленов. Письма, дневники, воспоминания. М.-Л.: Искусство, с. 296.
- [19] Коган Д.З. 1964. Указ. соч., с. 127.
- [20] Бенуа А. 1902. История русской живописи. СПб, с. 238, 239.