

# СООБЩЕНИЕ

## инспектуры государственной статистики города

ОБ ИТОГАХ ВЫПОЛНЕНИЯ ГОСУДАРСТВЕННОГО ПЛАНА ЭКОНОМИЧЕСКОГО И СОЦИАЛЬНОГО РАЗВИТИЯ ГОРОДА ЗА 1980 ГОД.



## ПОВЫШЕНИЕ материального благосостояния И КУЛЬТУРНОГО УРОВНЯ

Объем товарооборота и общественного питания за год составил 120,7 миллиона рублей и увеличился по сравнению с 1979 годом на 5,7 млн. рублей.

Значительно перевыполнили план товарооборота Котласторт и трест столовых. Обеспечили выполнение плана орс-6, орс ЦБК, центральной районная аптека и другие.

В истекшем году населению города предоставлено бытовых услуг на 4391,2 тысячи рублей.

По сравнению с прошлым годом объем бытовых услуг возрос на 8,3 процента. Годовой план реализации бытовых услуг выполнен на 103,6 процента.

В истекшем году за счет государственных капитальных вложений и средств жилищно-строительной кооперации введены в действие жилые дома общей площадью 47,2 тыс. кв. м. Введены в эксплуатацию детские дошкольные учреждения на 860 мест. В городе работают 9 клубных учреждений, 34 библиотеки с книжным фондом 943,8 тысяч экземпляров.

Развивается физическая культура и спорт. В городе 88 коллективов физической культуры, в них регулярно занимается 34931 человек. Имеется 33 спортивных зала.

Осуществлены и другие мероприятия по повышению материального благосостояния и культурного уровня жизни народа.

В строительстве детских дошкольных учреждений вложено 1216 тысяч рублей, объектов коммунального хозяйства — 1529 тысяч рублей. Средства, выделенные на строительство перечисленных объектов, освоены полностью.

Годовой план подрядных работ выполнен на 103,3 процента. Производительность труда в строительстве по сравнению с прошлым годом возросла на 3,8 процента, годовой план по производительности труда перевыполнен на 0,3 процента.

И. БОГДАНОВ.  
Инспектор госстатистики г. Котласа.

ВЫПОЛНЯЯ РЕШЕНИЯ XXV СЪЕЗДА КПСС, ТРУДЯЩИЕСЯ ГОРОДА КОТЛАСА В 1980 ГОДУ ДОБИЛИСЬ ОПРЕДЕЛЕННЫХ УСПЕХОВ В РАЗВИТИИ НАРОДНОГО ХОЗЯЙСТВА.



## ПРОМЫШЛЕННОСТЬ

Годовой план по реализации промышленной продукции и выпуску большинства главнейших видов изделий перевыполнен. Возрос объем промышленного производства, за счет роста производительности тру-

да получено 3/5 прироста промышленной продукции.

По отдельным предприятиям выполнение годового плана по реализации промышленной продукции, изменение объемов производства и производительности труда составили:

Предприятия	Процент выполнен. годового плана по реализации продукции	1980 год в проц. к 1979	
		по объему производства	по производительности труда
<b>Всего</b>	<b>100,1</b>	<b>102,2</b>	<b>100,7</b>
в том числе:			
Химический завод	104,1	в 3,3 раза	в 2,5 раза
Котласский ЦБК	100,2	100,2	99,3
Вычегодский завод КПД	16,5	в 2,5 раза	72,3
Котласский ДОК	100,1	97,5	103,7
Химлесхоз	101,9	95,3	94,8
Завод стройдеталей	101,7	120,1	98,7
Лимендский ССРЗ	100,3	98,5	97,9
Коряжемский КПП	100,3	105,1	106,6
Мясокомбинат	103,4	104,8	107,3
Молококомбинат	92,8	99,9	102,5
Комбинат хлебопродуктов	101,8	104,9	107,4
УПП ВОС	101,6	90,7	91,7
Горпромкомбинат	101,4	105,7	106,8
Хлебокомбинат	103,8	97,2	101,0
Завод силикатного кирпича	99,3	102,2	101,0
Типография	107,9	101,6	101,6
Производственное управление бытового обслуживания	101,5	116,7	113,1
Швейная фабрика	98,5	120,4	104,9

Производство важнейших видов промышленной продукции в целом по городу характеризуется следующими данными:

Наименование продукции	Произведено продукции в 1980 г.	1980 г. в проц. к 1979 г.
Пиломатериалы — тыс. куб. м	230,4	91,6
Мясо (из сырья государственных ресурсов) — тонн	4758,2	108,9
Оконные блоки — тыс. кв. м	17,6	92,6
Дверные блоки — тыс. кв. м	142,8	97,8
Древесностружечные плиты — куб. м	74298	110,8

Технологическая щепа (тысяч пл. куб. м)	80,0	104,7
Древесноволокнистые плиты (тыс. кв. м)	10190	100,9
Целлюлоза по варке (тонн)	901564	99,5
Бумага (тонн)	227962	100,4
Картой (тонн)	229110	97,9
Мешки бумажные (тысяч шт.)	289390	99,5
Кирпич строительный (тысяч шт.)	68240	99,9
Сборные железобетонные конструкции и детали (тысяч куб. м)	51,7	102,0
Масло животное (тонн)	176,2	96,5
Цельномолочная продукция в пересчете на молоко (из сырья государственных ресурсов) (тонн)	13431	93,5
Мука (тонн)	68345	104,1
Комбикорма (тысяч тонн)	103,1	103,3
Хлеб и хлебобулочные изделия (тонн)	14363,6	91,1
Макаронные изделия (тонн)	1840,6	104,8
Кондитерские изделия (тонн)	966,7	105,2
Безалкогольные напитки (тыс. декал.)	210,6	94,9
Дрожжи кормовые (тонн)	4729	101,9
Мебель (тысяч рублей)	2105,6	109,4
Швейные изделия (тысяч рублей)	8709,9	104,1

В 1980 году двум видам промышленности присвоен государственный Знак качества, а всего промышленные предприятия города выпускают 27 видов изделий с государственным Знаком качества.

Производительность труда в целом по промышленности города возросла на 0,7 процента. Наибольший прирост производительности труда достигнут в горпромкомбинате — на 6,8 процента, мясокомбинате — 7,3 процента и других предприятиях.

В работе промышленности

города имели место и недостатки. Недовыполнен план производства Котласским целлюлозно-бумажным комбинатом, Вычегодским заводом крупнопанельного домостроения, заводом силикатного кирпича, Лимендским судостроительно-судоремонтным заводом, Коряжемским комбинатом промышленных предприятий и химлесхозом.

Ряд предприятий не справился с выполнением установленных планов по реализации продукции и росту производительности труда.



## Капитальное строительство

В 1980 году за счет государственных капитальных вложений в городе введены в действие фонды сметной стоимостью 39,9 млн. рублей, в том числе на предприятиях и в организациях местных Советов — на 1,6 млн. рублей.

Объем государственных капитальных вложений в развитие народного хозяйства города в 1980 году составил 40,5 млн. рублей, строительно-монтажных работ 23,8 млн. рублей.

Годовой план капитальных вложений и строительно-монтажных работ перевыполнен.

Отставание в выполнении плана допустили Котласские электросети на 14,9 процента, Котласский техникум на 45 процентов, комбинат хлебопродуктов на 30 процентов и ряд других.

На жилищное строительство израсходовано 6519 тысяч рублей государственных капитальных вложений, что на 16,4 процента выше плана.

## из почты

### Такой у меня наставник

После окончания в 1973 году Лимендского ГИТУ-3 работал кузнецом на лесозаводе, с кузнечным делом был связан и на службе в армии, имею третий разряд. Но, пожалуй, по-настоящему познал свою профессию, когда пришел в кузнечный участок завода Лименда. Вроде и практика к этому времени была неплохая, а признаться — мощные паровые молоты, сложные заказы. И очень благодарен своему наставнику Геннадию Алексеевичу Исаеву за помощь и советы.

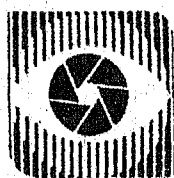
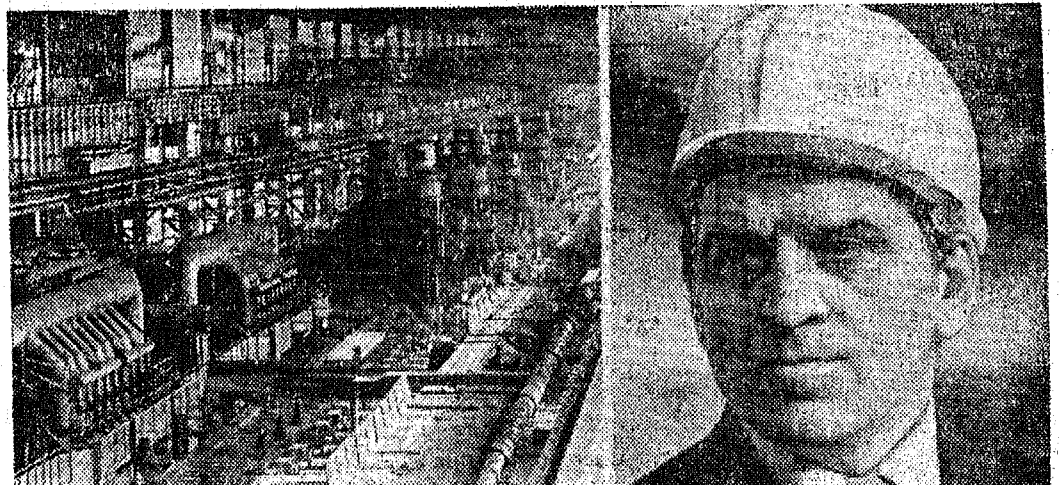
Он хороший специалист, о чем говорит его высокий пятый разряд (статьи, такого разряда в кузнице больше никто не имеет), настоящий

мастер своего дела. Казалось бы, чего проще выковать заготовку. Но эта простота лишь кажется на первый взгляд. В нашей работе немало сложности. Скажем, допуски. Тут надо многое учесть, чтобы и брака не сделать, да и в отходы много металла не ушло.

Хороший кузнец может изготовить любую деталь. В этом убеждаешься, глядя на работу Геннадия Алексеевича. 30 лет отдал он кузнечному ремеслу. Любое задание выполнит. Опыт помогает, сноровка. Геннадий Алексеевич никогда не торопится, не спешит. Прежде чем начать поковку, всегда прикинет, как быстрее сделать, с чего начать.

Работая с ним, и сам научился делать так же. А сколько премудростей, необходимых кузнецу, научил он меня. И хочется сказать моему наставнику большое спасибо. Ему я обязан многим.

С. ПРИНЦ.  
Кузнец.



## ФОТОИНФОРМАЦИЯ ТАСС

Липецк. Стан «2000» в третьем листопркатном цехе Новолипецкого металлургического завода признан лучшим в стране. Его коллектив в за-

вершающем году пятилетки три квартала подряд выходит победителем социалистического соревнования и завоевывает переходящее Красное знамя Министерства черной металлургии СССР и ЦК профсоюзной отрасли.

Прокатчики досрочно вывели стан на проектную отметку — 5,7 миллиона тонн листа в год, а затем перекрыли ее.

С момента пуска стана

экономлено 500 тысяч тонн металла, 65 миллионов киловатт-часов электроэнергии, 10 тысяч тонн условного топлива.

Стан «2000» стал своеобразным полигоном, где испытывают новую технику и оборудование, совершенствуют технологические процессы.

На снимках: стан «2000»; начальник третьего листопркатного цеха А. Д. Белянский. Фото В. Кожевникова.