

# СООБЩЕНИЕ

## Котласского городского отдела статистики о социально-экономическом развитии города за 1989 год

В 1989 году промышленными предприятиями города Котласа обеспечено повышение темпов роста производства. Промышленной продукции произведено на 13,6 млн. рублей больше, чем за соответствующий период прошлого года. Увеличился объем розничного товарооборота, платных услуг, возросло производство

товаров народного потребления.

Вместе с тем по ряду показателей допущено отставание в выполнении плановых заданий. Не все предприятия обеспечили выполнение договорных обязательств по поставкам. Не справились с планом 1989 года строители города.

### ОСНОВНЫЕ ПОКАЗАТЕЛИ ЭКОНОМИЧЕСКОГО И СОЦИАЛЬНОГО РАЗВИТИЯ ГОРОДА ЗА 1989 ГОД

	1989 год в процентах к 1988 году
Продукция промышленности	107,7
Закупки продуктов животноводства	
скот и птица (в живом весе)	106,9
молоко	135,2
яйца	95,9
Ввод в действие основных фондов	62,0
Государственные капитальные вложения	86,1
Ввод жилых домов	75,0
Производительность труда	
в строительстве	101,8
в промышленности	114,1
Розничный товарооборот государственной торговли (в сопоставимых ценах)	112,7
Платные услуги	110,3

## СОЦИАЛЬНОЕ РАЗВИТИЕ

За 1989 год предприятиями выпущено товаров народного потребления (без стоимости алкогольных) на 65,5 млн. рублей, что на 10,1 млн. рублей больше, чем в 1988 году.

### ВЫПУСК ВАЖНЕЙШИХ ВИДОВ ПИЩЕВОЙ ПРОДУКЦИИ

	Произведено за 1989 год	Процент выполнения задания	1989 г. в % к 1988 г.
Мясо (из сырья госресурсов) — тонн	5328,0	94,1	98,7
Цельномолочная продукция в пересчете на молоко (из сырья госресурсов) — тонн	19786,1	102,0	105,0
Мука — тонн	63000	100,0	98,8
Хлеб и хлебобулочные изделия — тонн	13500	105,5	102,4
Кондитерские изделия — тонн	1075	100,5	105,0
Макаронные изделия — тонн	1958	100,9	101,2

Производство непродовольственных товаров народного потребления увеличилось по сравнению с соответствующим периодом на 6,9 млн. рублей. Выполнение заданий по их производству характеризуется следующими данными:

	Произведено за 1989 год	Процент выполнения задания	1989 г. в % к 1988 г.
Продукция швейной промышленности по НСО — тыс. рублей	649,0	122,5	117,5
Мебель в розничных ценах — тыс. рублей	2217,0	105,6	99,6
Зеркальные изделия (мебельные) — тыс. кв. м	6,4	128,0	106,7

Из предприятий города, выпускающих товары народного потребления, не выполнили план: молококомбинат, пред-

приятие по таре, производственное объединение «Жилкомхоз», Котласская швейная фабрика.

## РОЗНИЧНЫЙ ТОВАРООБОРОТ

Розничный товарооборот государственной и кооперативной торговли, включая общественное питание, за 1989 год составил более 113,3 млн. рублей и увеличился по сравнению с прошлым годом на 12,7 процента в сопоставимых ценах.

Не обеспечили выполнение плана товарооборота шесть организаций: аптекоуправление,

общество охотников, производственное объединение «Жилкомхоз», предприятия по таре, организации райпо, расположенные на территории города, производственное объединение бытового обслуживания населения.

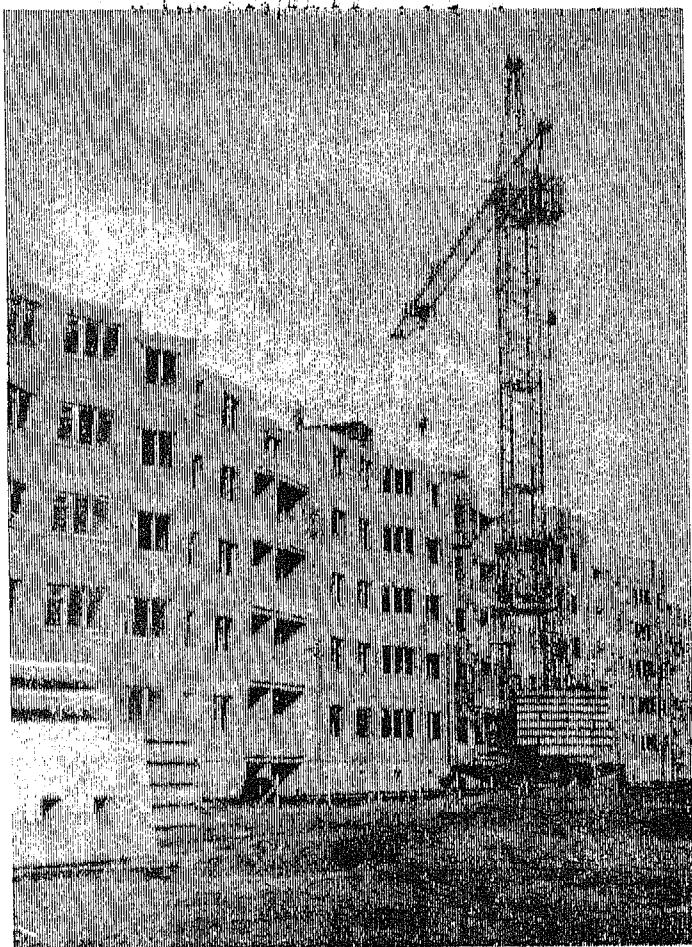
Оборот от продажи регистрируемых сельскохозяйственных продуктов на рынке составил 1334,6 тыс. рублей.

## ПЛАТНЫЕ УСЛУГИ

За 1989 год по городу оказано платных услуг на 16,3 млн. рублей, государственный заказ выполнен на 104,5 процента. По сравнению с предыдущим, 1988 годом объем платных услуг возрос на 10,3 процента. Из 83 предприятий и организаций не справились с установленными заданиями

20. Наибольшее отставание допустили сплавконтра, пищекомплекс, молококомбинат, электросети, завод КПД, база Облрыболовпотребсоюза, контора «Вторсырье», музей, ДСУ.

В результате не выполнено (согласно плану) платных услуг на 3767,3 тысячи рублей.



среднюю школу в 1989 году и получили аттестат о среднем образовании 408 человек.

Вечерних школ в городе три, в них учится 339 человек. Окончили вечернюю школу в 1989 году 117 человек, из них получили аттестат о среднем образовании 111.

На начало 1990 года в городе функционирует 39 детских дошкольных учреждений, которые посещает 6248 детей.

## Демографические показатели

В 1989 году в городе родилось 1281 ребенок (за прошлый, 1988 год — 1345 детей); умерло 797 человек (в 1988 году — 864). Заключено 619 браков (в 1988 — 664), расторгнуто — 231 (в 1988 году — 220).

## Подсобные хозяйства

На 1 января 1990 года в городе имеется 23 подсобных хозяйства. В них насчитывается 2016 голов крупного рогатого скота, в том числе 706 коров, и 4359 свиней (в 1988 году было 1950 голов крупного рогатого скота, в т. ч. 729 коров, и 4970 свиней). В подсобных хозяйствах надоев молока 1851 тонна (в прошлом году 1810 тонн), произведено мяса в живом весе 662 тонны (в прошлом году 622 тонны).

## Капитальное строительство

Ввод в действие основных фондов за счет государственных централизованных капитальных вложений и средств фондов предприятий составил более 22,2 млн. рублей, или 99,5 процента к плану года. По объектам производственного назначения введено основных фондов на 9,3 млн. рублей, или 82 проц. от плана года. Введены газонаполнительная станция, магазин «Мебель», здание базы газового хозяйства, тир.

Годовой лимит капитальных вложений использован на 101,3 процента, по объектам производственного назначения — на 94,1 процента. Недоиспользовали лимит капиталовложений 11 предприятий города, среди них: электросети, завод силикатного кирпича, техникум, совхоз «Родина» и другие.

На строительство жилья израсходовано за счет госкапитальных вложений 8,3 млн. рублей. Лимит капиталовложений использован на 118,6 процента. В городе введено за год 12 домов общей площадью 37,4 тыс. квадратных метров. Горожане получили 728 новых квартир. Кроме этого, завод КБИ построил в городе 60-квартирный жилой дом.

Строительными организациями города освоен объем подрядных работ более 23,4 млн. рублей, что составило 97,2 процента к плану года и 92,6 процента к 1988 году. Выполнили план года СМП-353, ПМК Севзапспецстрой. В строительных организациях 304 человека совершили прогулы — 1306 человеко-дней.

Заработная плата работающих в строительстве составила 282,6 рубля, к периоду прошлого года составила 101,4 процента.

## КООПЕРАТИВЫ

На 1 января 1990 года в городе зарегистрировано 58 кооперативов, из них действующих — 44. Бытовым обслуживанием заняты 10 кооперативов, производством товаров народного потребления — 9 кооперативов, закупками и реализацией сельскохозяйственной продукции — 3, прочими видами деятельности — 22 кооператива.

В кооперативах на 1 января 1990 года работали 452 чело-

века, выручка от реализации продукции, работ и услуг составила 2019,4 тысячи рублей, из них бытовых услуг населению оказано на 385,2 тыс. рублей, произведено товаров народного потребления на 263 тысячи рублей, закуплено и реализовано сельскохозяйственной продукции на 813,7, в общественном питании оказано услуг на 42,6 тысячи рублей, прочими кооперативами — на 514,9 тысячи рублей.

## ПРОМЫШЛЕННОСТЬ

Договорные обязательства по поставкам продукции в соответствии с государственным заказом и по прямым связям выполнены на 98,5 процента (за 1988 год на 97,1 проц). Нарушили договорную дисциплину 25 процентов промышленных предприятий города.

Производство промышленной продукции возросло в 1989 году на 7,7 процента по сравнению с 1988 годом.

Объем продукции, выпущен-

ной предприятиями местного подчинения, возрос на 7,8 процента. Среднемесячная заработная плата в промышленности составила 303,6 рубля, возросла на 15,7 процента. По оценке промышленных предприятий полученная прибыль составит около 27,6 млн. рублей, выше плановой на 14,9 процента. В 1989 году в промышленности 651 человек совершил прогулы, число прогулов — 1794 человеко-дня.

### ОСНОВНЫЕ ПОКАЗАТЕЛИ РАБОТЫ ПРОМЫШЛЕННЫХ ПРЕДПРИЯТИЙ

	Произведено за 1989 год	Процент выполнения задания	1989 г. в % к 1988 г.
Вывозка древесины — тыс. куб. м	17,3	133,1	107,5
Круглые пиломатериалы — тыс. куб. м	11,5	127,8	99,5
Пиломатериалы — тыс. куб. м	238,5	97,5	94,9
в т. ч. экспортные — тыс. куб. м	81,9	101,7	88,6
ДСП — тыс. усл. куб. м	87,1	102,5	103,6
Кирпич строительный — млн. шт.	94,2	142,7	105,3
Керамзит — тыс. куб. м	81,9	92,0	90,2
Сжбк и детали — тыс. куб. м	52,0	86,7	90,0
Смоли карбамидные — тонн	8235,0	106,1	112,2

## Народное образование

На начало 1989-1990 учебного года в городе действует 19 общеобразовательных школ. В них обучается 12158 детей.

Из 1263 первоклассников имеют возраст шесть лет 245 детей. Во вторую смену занимается 2265 учащихся. Окончили