

# СООБЩЕНИЕ

Котласского городского отдела статистики  
о социально-экономическом развитии города  
за 1990 год



В прошедшем 1990 году продолжалась работа по усилению социальной направленности и оздоровлению экономики города.

Увеличился объем розничного товарооборота, платных услуг, возросло производство товаров народного потребления.

Вместе с тем в социально-экономическом развитии Котласа сохраняются недостатки. Не все промышленные предприятия обеспечили стопро-

центное выполнение договорных обязательств по поставкам. Впервые за последние годы в промышленности города допущено снижение темпов производства. На большинстве предприятий наблюдается опережающий рост заработной платы по сравнению с производительностью труда. Не справились с планом года строители. Снизились по сравнению с соответствующим периодом прошлого года закупки скота и птицы и яиц.

## ОСНОВНЫЕ ПОКАЗАТЕЛИ ЭКОНОМИЧЕСКОГО И СОЦИАЛЬНОГО РАЗВИТИЯ ГОРОДА ЗА 1990 ГОД

	1990 год в проц. к 1989 году
Продукция промышленности	96,3
Закупки продуктов животноводства: скот и птица (в живом весе) молоко	86,1
Яйцо	121,2
Ввод в действие основных фондов	86,2
Государственные капитальные вложения	131,6
Строительно-монтажные работы	117,1
Производительность труда: в строительстве	118,6
в промышленности	95,1
Розничный товарооборот государственной торговли	98,7
Платные услуги	111,1
	117,9

## РОЗНИЧНЫЙ ТОВАРООБОРОТ

Розничный товарооборот государственной и кооперативной торговли, включая общественное питание, составил в 1990 году 125,9 млн. рублей и увеличился по сравнению с 1989 годом на 11,1 процента. Почти все торгующие организации имеют рост товарооборота к 1989 году.

Не обеспечили выполнение плана товарооборота: орс СРП и ПО «Жилкомхоз». Продажа алкогольных напитков уменьшилась на 4,9 процента.

Оборот от продажи регистрируемых сельскохозяйственных продуктов на рынке составил 1261,6 тыс. рублей и уменьшился по сравнению с 1989 годом на 73,4 тыс. рублей.

Меньше, чем за соответствующий период прошлого года, продано на рынке: карто-

та). Нарушили договорную дисциплину 20 процента промышленные предприятия города.

Производство промышленной продукции снизилось в январе—декабре 1990 года по сравнению с 1989 годом на 3,7 процента. Объем продукции, выпущенной предприятиями местного подчинения, возрос на 5,1 процента.

Из главнейших видов промышленной продукции не выполнен план по производству пиломатериалов (в том числе экспортных), сборным железобетонным конструкциям и деталям.

По производительности труда допущено снижение темпов роста по сравнению с 1989 годом.

По оценке промышленных предприятий, полученная прибыль составит около 25,5 млн. рублей, выше плановой на 14,3 процента. Ожидаемый доход предприятий, работающих на аренде, превысит плановый на 13,3 процента.

шили на 230 тонн, яиц — на 11,4 млн. штук. Государству продано 1424 тонны мяса скота и птицы, 71,5 млн. штук яиц, 131 тонна молока.

По состоянию на 1 января 1991 года в 23 подсобных хозяйствах города насчитывалось 1987 голов крупного рогатого скота (в том числе 721 корова), а также 3576 голов свиней, 50 лошадей и 30 пчелосемей. В них получено приваса крупного рогатого скота 2013 центнеров, свинополовья — 3409 центнеров.

В личных хозяйствах рабочих и служащих насчитывается крупного рогатого скота 86 голов (в том числе 27 коров), свиней — 1443, овец — 116, коз — 348, лошадей — 11, кроликов — 991, пчелосемей — 10.

## Капитальное строительство

Ввод в действие основных фондов за счет государственных централизованных капитальных вложений и средств предприятий составил 29,3 млн. рублей. Годовой план выполнен на 105,3 процента, в том числе по объектам производственного назначения на 102,1 процента. Совхозом «Родина» принята автодорога Мининская—Бурмасово—Пустошь длиной 5,6 км. Котласторг сдал овощехранилище на 1000 тонн, Построен детский сад электромеханического завода на 280 мест. Освоено 30,4 млн. рублей государственных капитальных вложений, или 93,8 процента к лимиту года, в том числе выполнено 16,2 млн. рублей строительно-монтажных работ. Из 27 организаций лишь 7 полностью использовали выделенные лимиты капитальных вложений.

На строительство жилья за счет государственных капитальных вложений израсходовано 12,1 млн. рублей, или 99,5 процента к лимиту года. С начала года в городе за счет всех источников финансирования введено жилых домов общей площадью 46,8 тыс. кв. метров.

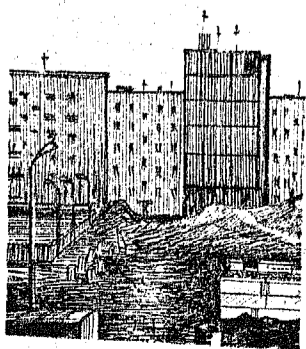
Объем подрядных работ в целом по строительно-монтажным организациям составил 22,6 млн. рублей, или 97,2 процента к плану. Не обеспечили выполнение плана трест «Котласлестрой» и Котласский ХРСУ. Производительность труда в строительстве уменьшилась по сравнению с 1989 годом на 4,9 процента.

## ТРАНСПОРТ

Пассажирским АТП за 1990 год перевезено 27685,2 тыс. пассажиров, план пассажирооборота выполнен на 107 процента.

Автоколонной перевезено 2700,2 тыс. тонн грузов, объем перевозок по договорам выполнен полностью.

План пассажирооборота авиапредприятия выполнено на 103,9 процента.

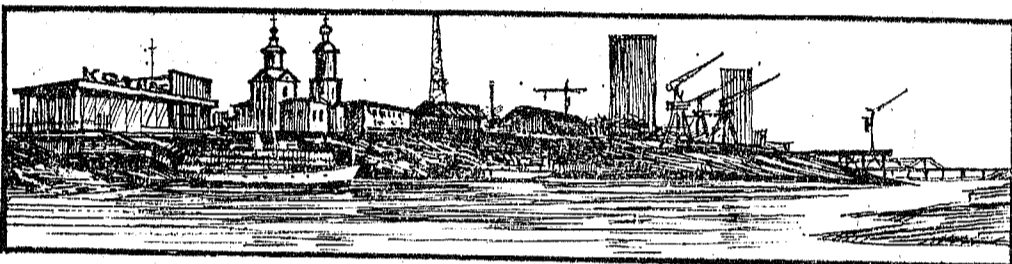


## СОЦИАЛЬНОЕ РАЗВИТИЕ

Среднемесячная заработная плата в промышленности составила 339 рублей и возросла по сравнению с 1989 годом на 11,6 процента. В строительстве заработная плата увеличилась на 5,9 процента и составила 300 рублей.

За 1990 год на счета в учреждениях Сбербанка вкладчиками внесено на 1876,8 тысячи рублей меньше, чем в 1989 году. Остаток вкладов на 1 января 1991 года составил 102 млн. рублей.

В течение 1990 года в органы по трудоустройству обратилось 2318 человек, из которых 909 подобрали себе место работы.



В личную собственность граждан продано 5 квартир общей площадью 197 кв. метров, общей стоимостью 5963 рубля.

В 1990 году было выпущено товаров народного потребления на сумму 69,3 млн. рублей, или на 4,8 процента больше чем за 1989 год. Производство непродовольственных товаров возросло на 115,3 процента, продовольственных — сократилось на 2,7 процента.

Фея — на 190 центнеров; овощей — на 458 центнеров, фруктов — на 117 центнеров, мяса — на 44 центнера. В то же время цены по основным продуктам питания возросли в декабре 1990 года (по сравнению с декабрем 1989 года) по рынку: на картофель — в 3 раза, на мясoproductы — в 2,5 раза.

## НАРОДНОЕ ОБРАЗОВАНИЕ И КУЛЬТУРА

В городе работают 19 общеобразовательных школ, в них обучается 12435 детей. В 11 школах сохраняется двухсменный режим работы. Во вторую смену занимаются 2873 учащихся. Вечерних школ в городе — 3, в них учатся 372 человека. Работают 54 детских дошкольных учреждения, из них 40 ведомственных.

Культурно-просветительную работу среди населения проводят 52 библиотеки, книжный фонд которых насчитывает 1101 тысячу экземпляров. Драматический театр за 1990 год посетили 52,1 тысячи зрителей. Работниками историко-революционного музея проведено 329 экскурсий и прочтано 44 лекции. В городе действуют 9 клубных учреждений на 3369 мест. Работают 118 спортивных сооружений, в том числе 2 бассейна и 31 спортивный зал.

## ПЛАТНЫЕ УСЛУГИ

За 1990 год населению города оказано услуг на 19,3 млн. рублей. Государственный заказ выполнен на 112,4 процента. По сравнению с предыдущим годом, объем платных услуг возрос на 17,9 процента. Из 83 предприятий и организаций не справились с установленными заданиями 17. Наибольшее отставание допустили театр, линейная больница, горно, дом-интернат для престарелых, ДСУ. Не выполнен план по услугам физкультуры и спорта, по содержанию детей в дошкольных учреждениях.

Населению продано отходов производства, некондиционных изделий, лесных, строительных и других материалов на 2079 тысяч рублей.

## КООПЕРАТИВЫ

На 1 января 1991 года в городе зарегистрировано 53 кооператива и 15 малых предприятий. В течение 1990 года 18 кооперативов прекратили свою деятельность и 16 кооперативов созданы вновь, действующих — 43.

## ПРОМЫШЛЕННОСТЬ

Договорные обязательства по поставкам продукции в соответствии с государственным заказом и по прямым связям выполнены на 99,6 процента (за 1989 г. — на 98,5 процен-

## ДЕМОГРАФИЧЕСКИЕ ПОКАЗАТЕЛИ

В 1990 году в городе родилось 1035 детей (в 1989-м — 1273), умерло 813 человек (за 12 месяцев 1989 г. — 797).

Зарегистрировано браков — 608, разводов — 226. В прошедшем году в город Котлас и поселок Вычегодский прибыло 3092 человека, выбыло — 2787.

## АГРО-ПРОМЫШЛЕННЫЙ КОМПЛЕКС

Закупки скота и птицы по сравнению с 1989 годом умень-

## ВЫПУСК ВАЖНЕЙШИХ ВИДОВ ПИЩЕВОЙ ПРОДУКЦИИ

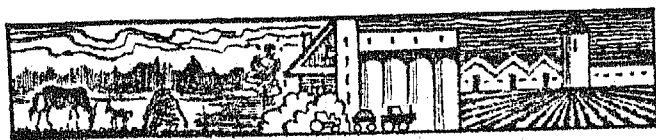
	Произведено за 1990 г.	Процент выполнения задания	1990 г. в проц. к 1989 г.
Мясо, тонн	5280,0	95,5	95,1
Цельномолочная продукция в пересчете на молоко, тонн	19248,0	100,8	97,3
Мука, тонн	68311,0	102,0	108,4
Хлеб и хлебобулочные изделия, тонн	14760,0	110,8	109,4
Кондитерские изделия, тонн	1137,0	103,4	105,8
Макаронные изделия, тонн	1960,0	101,0	100,1

Выполнение заданий по производству непродовольственных товаров народного потребления характеризуется следующими данными:

	Произведено за 1990 год	Процент выполнения задания	1990 г. в проц. к 1989 г.
Продукция швейной промышленности по НСО — тыс. рублей	607	108,4	93,5
Мебель в розничных ценах — тыс. рублей	2236,6	116,6	104,5
Зеркальные изделия (мебельные) — тыс. кв. м	6	120,0	93,7

Из предприятий города, выпускающих товары народного потребления, не выполнили план: мясокомбинат, молококомбинат, пищефабрика, СМП-222, ПО «Жилкомхоз».

# СООБЩЕНИЕ



## ПОТРЕБИТЕЛЬСКИЙ РЫНОК И СФЕРА УСЛУГ

### Котласского районного отдела статистики о социальном развитии района в 1990 году

### ПРОМЫШЛЕННОСТЬ

Статистические итоги за 1990 год свидетельствуют об усилении многих неблагоприятных тенденций в народном хозяйстве района. Однако в отдельных отраслях, хозяйствах наметились положительные перемены экономического и социального развития. Выполнены планы производства пиломатериалов, сборного железобетона, керамзитового гравия.

Выпуск товаров народного потребления увеличился по сравнению с прошлым годом на 34,5 проц. и составил 4593 тыс. руб. Объем розничного товарооборота государственной и кооперативной торговли, включая общественное питание, составил 51,9 млн. рублей и возрос по сравнению с прошлым годом на 11,4 проц. Населению района оказано платных услуг на 4244 тыс. рублей, план выполнен на 109,4 проц. Выполнен план по закупкам скота государству на 108,8 проц.

Вместе с тем в социально-экономическом развитии района сохраняются негативные тенденции. Промышленные предприятия не обеспечивают стопроцентное выполнение договорных обязательств. Систематически в течение года срывали договорную дисциплину Ерогодский и Нюбский КЛПХ. Слабо используются выделенные средства на строительство, не осуществлен ввод в эксплуатацию планируемых объектов. Снизились закупки скота, молока и растениеводческой продукции.

Рост средней заработной платы в промышленности и строительстве опережает рост производительности труда.

По состоянию на 1 января 1991 года на территории района зарегистрированы 3 малых предприятия, 2 крестьянских фермерских хозяйства, 19 кооперативов.

### Основные показатели

	1990 год в проц. к 1989 году
Продукция промышленности	89
Закупки продуктов животноводства: скота	96
молока	92
Ввод в действие за счет государства капитальных вложений и средств фондов предприятий и организаций основных фондов	91
Госкапвложений	89
Розничный товароборот государственной и кооперативной торговли	111,4
Платные услуги населению	117,0
Прибыль (за 11 мес.)	74,0

### Социальное развитие

Демографическая обстановка в районе продолжает ухудшаться. Численность родившихся за 1990 год уменьшилась по сравнению с 1989 годом на 79 чел., а с 1986 годом — на 178, а число умерших увеличивается с каждым годом. Естественный прирост в 1990 году отсутствовал. Положение усугубляется нарастающими негативными изменениями в уровне смертности от неестественных ее причин. При увеличении общего числа умерших на 5 проц. число погибших от несчастных случаев, отравлений и травм возросло на 12 проц.

За 1990 год зарегистрировано 219 браков и 50 разводов. (В 1989 году было соответственно 224 и 71).

Во всех сферах деятельности было занято 15395 человек, в т. ч. 14607 — рабочих и служащих, 538 — колхозников, в кооперативах, занятых индивидуальной трудовой деятельностью и в личном подсобном хозяйстве — 250 человек.

По предварительным расчетам численность населения района на начало 1991 года составила 32,1 тыс. человек, в т. ч. городского — 19,9, сельского — 12,2 тыс. чел.

Среднемесячная заработная плата на одного работающего в народном хозяйстве района, по предварительным данным за 1990 год, составила 290 рублей против 272 руб. в 1989 году и возросла на 7 проц.

### Жилищное и социально-культурное строительство

За счет всех источников финансирования введено 6849 кв. м общей площади жилья, годовой план выполнен на 76 проц., снижение против уровня прошлого года почти в два раза. Не справились с годовой программой по вводу жилья совхозы «Шипицынский» и «Песчанский», Ерогодский ЛПХ и Котласский ЛПХ, Котласское КЛСП и УКС облисполкома. Населением за свой счет и с помощью государственного кредита было начато строительство 39 жилых домов, однако обеспечен ввод 7 домов с общей площадью 315 кв. м.

Подготовская и пос. Борки продолжается, но выделенные лимиты капитальных вложений на год освоены всего лишь на 50 процентов. Ведется строительство деткомбината в пос. Шипицыно на 140 мест с вводом в эксплуатацию в 1991 году. С отставанием ведется строительство детского дома в г. Солявичегодске и бани в пос. Черемуха.

На дорожное строительство за счет бюджетных ассигнований использовано 9,1 млн. рублей государственных капитальных вложений при годовом лимите 8,5 млн. рублей (106 проц.). Осуществлен ввод 45 километров дорог с твердым покрытием.

В 1990 году договорные обязательства по поставкам продукции в соответствии с госзаказом и го прямыми связям с потребителями выполнены на 92,6 процента. Нарушили договорную дисциплину 7 промышленных предприятий из 9, не поставив продукции на 3034 тыс. рублей.

Наибольшее отставание допущено предприятиями лесозаготовительной промышленности

(Нюбский, Ерогодский КЛПХ и Котласское КЛСП). Производство промышленной продукции сократилось по сравнению с 1989 годом на 11 проц. Производство предметов потребления (гр. Б) возросло на 18 проц., производительность труда снизилась на 4,5 проц., численность работников сократилась в промышленности на 7 процентов против уровня прошлого года.

Данные о работе промышленности за 1990 год:

	Выполнение договорных обязательств, в проц.	Недопоставлено пром. продукции, в тыс. руб.	Факт. темпы прирост. (—сн.)	
			объем продукции	производительность труда
Всего по району	92,6	3034	89	95,5
Нюбский КЛПХ	75,0	1963	86	92,7
Ерогодский КЛПХ	95,0	654	83	88,6
Котласское КЛСП	97,1	284	83	94,1
Шипицынский РМЗ	98,7	23	102	107,8
Солявичегодский РМЗ	100	—	102	104,1
Шипицынский ЛПХ	97,1	58	107	106,3
Торфопредприятие «Грядочное»	65,3	52	100	100
Приводинская РЭБ	100	—	100,7	103,4
Завод КБИ	100	—	97,7	101,7

При этом следует пояснить основные причины нарушения договорной дисциплины: Ерогодский КЛПХ — недопоставка вагонов парка МПС, в результате недопоставлено в Австрию рудодолготье. Нюбский КЛПХ — невыполнение плана раскряжэвки древесины и круглых лесоматериалов. Шипицынский ЛПХ — недопоставка пиломатериалов вне области из-за отсутствия их производства. Недопоставка ТПН

на 8 тыс. рублей (доски кухонные) из-за отсутствия сырья. Торфопредприятие «Грядочное» — из-за невыполнения плана по производству товаров народного потребления. Шипицынский РМЗ — из-за неуконплектовки тракторов после производственного ремонта копровыми установками. Котласское КЛСП — недопоставка вагонов парка МПС и невыполнение плана по производству тары, т. к. цех длительное время был закрыт на ремонт.

### Агропромышленный комплекс



Под посевами сельскохозяйственных культур в 1990 году в хозяйствах всех категорий был занят 19671 гектар. Произведено 13155 тонн зерна (бунчкерный вес) против 7386 тонн в 1989 году, картофеля — соответственно 5590 тонн против 11010 тонн, овощей — 1904 и 3071 тонна (открытого грунта). С каждого гектара в целом по району получено зерновых 18,3 ц, картофеля — 67 и овощей — 146 ц.

На зимовку 1990—1991 гг. для общественного животноводства заготовлено кормов, в пересчете на кормовые единицы, 29317 тонн (111,6 процента к плану).

что больше зимовки 1989—1990 гг. на 44,8 процента.

Для посева в 1991 году хозяйствам района надо бы иметь 2494 тонны семян яровых зерновых и зернобобовых культур. В наличии пока 2099 тонн (84,9 процента к потребности). Картофеля — 92 проц. и семян многолетних трав 78 проц. к потребности. Под урожай 1991 года посеяны озимые на зерно и зеленый корм на площади 1172 гектара, зяблевая вспашка осуществлена на 4702 гектарах. Выполнен план по ремонту тракторов и грузовых автомобилей.

Поголовье основных видов скота во всех категориях хозяйств по району (голов):

	На 1 января		1991 г. в проц. к 1990 г.
	1991 г.	1990 г.	
Все категории хозяйств:	20863	21471	97,2
Крупный рогатый скот в т. ч. коровы	8390	8433	99,5
свиньи	6093	6458	93,8
Колхозы, совхозы и опытная станция	18375	19347	95,0
Крупный рогатый скот в т. ч. коровы	7180	7327	98,0
свиньи	1176	1518	77,5

Производство продуктов животноводства в колхозах, совхозах и опытной станции характеризуется следующими данными:

	1990 г.	1989 г.	1990 г. в проц. к 1989 г.
Скот в живом весе, т	2420	2545	95,1
Молоко, т	16859	17794	94,7

Товаров народного потребления произведено на 1,2 млн. рублей больше прошлогоднего, из них продовольственного назначения — в 2,3 раза, непродовольственного — на 13 проц. С вводом модуля по переработке мясной продукции госзаказ года не выполнен, однако население города и района получило дополнительно в текущем году 98,3 тонны колбасных изделий. Значительно перекрыто задание по производству хлебобулочных и бараночных изделий, больше прошлогоднего выработано кондитерских.

На все трудовые коллективы умело используют предоставленную им самостоятельность. В результате уровень производства товаров народного потребления в текущем году сократился в Нюбском КЛПХ и Котласском КЛСП, Шипицынском РМЗ и торфопредприятии «Грядочное».

Розничный товароборот государственной и кооперативной торговли, включая общественное питание, составил 51,9 млн. рублей и увеличился по сравнению с прошлым годом на 5,3 млн. (11 проц.). Госзаказ по розничному товарообороту выполнен на 107,9 проц., в том числе по потребительской кооперации на 104,8.

Установленные планы выполнили все торгующие организации района.

Продажа населению материалов в общем объеме товарооборота составила 9,4 проц., или на 490 тыс. руб.

Объем предоставленных услуг населению составил сумму, превышающую 4,2 млн. рублей, и увеличился по сравнению с 1989 годом на 17 проц. План их реализации выполнен на 109,4 проц., т. е. на каждого жителя района оказано платных услуг на 132 рубля против 112 рублей в 1989 году. Более 23 проц. платных услуг приходится на бытовое обслуживание населения. Бытовых услуг оказано на 1 млн. рублей, или 31 рубль на одного проживающего в районе. Несмотря на это, еще не в полной мере удовлетворен спрос населения на ремонт и строительство домов, квартир, ремонт сложной бытовой техники и других.

### Капитальное строительство

Ввод в действие основных фондов за счет государственных централизованных капитальных вложений и средств фондов предприятий и колхозов составил 12,4 млн. рублей, что составляет 82 процента годового плана.

Государственных централизованных капитальных вложений и средств фондов предприятий освоено на 13,6 млн. рублей, что меньше прошлогоднего на 11 процентов. Годовой лимит освоен на 85 процентов. На строительство объектов производственного назначения использовано 63 процента общего лимита на год.

Объем строительно-монтажных работ за год выполнен на 76 проц., в т. ч. на объектах производственного назначения — 78 процентов.

Строителями района план по объему подрядных работ собственными силами выполнен на 101,6 процента. Не справились с планом Котласское РСПУ (65 проц.) и ДПМК (97 проц.).

