

**Василий Степанович
Вежливцев (10.03.1930-
4.12.2000)**

Влюбленный в северную землю

Самое ценное в работах Василия Степановича Вежливцева то, что в них запечатлены исторические перемены в облике Архангельска: будь то строительство моста или возведение многоквартирных высоток. Художник работал в разных техниках: это и линогравюра с ее конкретикой, и гравюра на картоне с ее тональными возможностями, и литография. Вежливцев много ездил по родному северному краю, был частым гостем на Кий-острове, Соловках, в Вавчуге, в Ломоносове, в Верколе...

Василий Степанович Вежливцев родился 10 марта 1930 года в Архангельске. Рисованием увлекался с детства. В 1945-1950 годах учился в Ярославском художественном училище, в 1954-1961-м - в Московском полиграфическом институте. Еще студентом Вежливцев начал участвовать в областных выставках. В 1963 году вступил в Союз художников.

Более 25 лет Василий Степанович являлся художественным редактором Северо-Западного книжного издательства. «Книжным режиссером» называл его известный архангельский журналист Евгений Дремов. Для многих наших художников именно Василий Вежливцев открыл дорогу в книжную графику. Так, он лично показывал Федору Абрамову иллюстрации Евгения Зимирева к «Пелагее и Альке». Кроме того, Василий Степанович был одним из первых иллюстраторов сказок Степана Писахова, с которым был знаком. И потом, на протяжении многих лет, художник неоднократно обращался к творчеству Писахова: циклы «Архангельск», «Северный лес», «Беломорье», «По мотивам писаховских сказок».

Ранние работы Вежливцева воспевают красоту Севера. Архангельск - город рыбаков и мореходов - любимый герой художника Вежливцева. В графических листах конца 1950-х - начала 1960-х годов чаще всего изображена близкая с детства художнику корабельная сторона - Соломбала. Очень характерна линогравюра «Первый снег» (1960): «в густой темной воде застыли у берега лодки, а на лодки, на берег - на все вокруг падает сверкающей чистоты снег». Художник в этой работе великолепно передал чувство одновременно и покоя, и тревоги: здесь и грусть по уходящей осени, и будоражащее ожидание того обновления, что несет с собой первый снег. Контрасты черных и белых пятен задают листу декоративное звучание, а белый фон бумаги становится одним из средств изображения.

В графике Вежливцева 60-х годов нашли отражение впечатления от поездок по области. Расширилась и тематика работ: появляются циклы графических листов, знакомящих с трудом рыбаков, лесорубов. Не случаен интерес Василия Степановича и к линогравюре: податливость и мягкость материала, возможность использования резких контрастов черного и белого, свобода и прихотливость в линейном строении.

На рубеже 1960-1970-х годов Василий Вежливцев уделяет повышенное внимание выразительности штриха. Применяя различные приемы штриховки, он создает прозрачные, легкие, наполненные светом работы. Нужно отметить, что родной Архангельск по-прежнему остается в центре внимания художника. Его изменяющийся облик Василий Степанович изучает внимательно и любовно, поэтому и находит для передачи в своих работах убедительные приметы движущегося вперед времени. Эффект новизны проникает в, казалось бы, традиционные сюжеты картин Василия Вежливцева. «Архангельск строящийся», «Архангельск-порт», «На Архангельском целлюлозно-бумажном комбинате» - вот графические циклы, в которых он по-новому развивает в своем творчестве тему Севера.

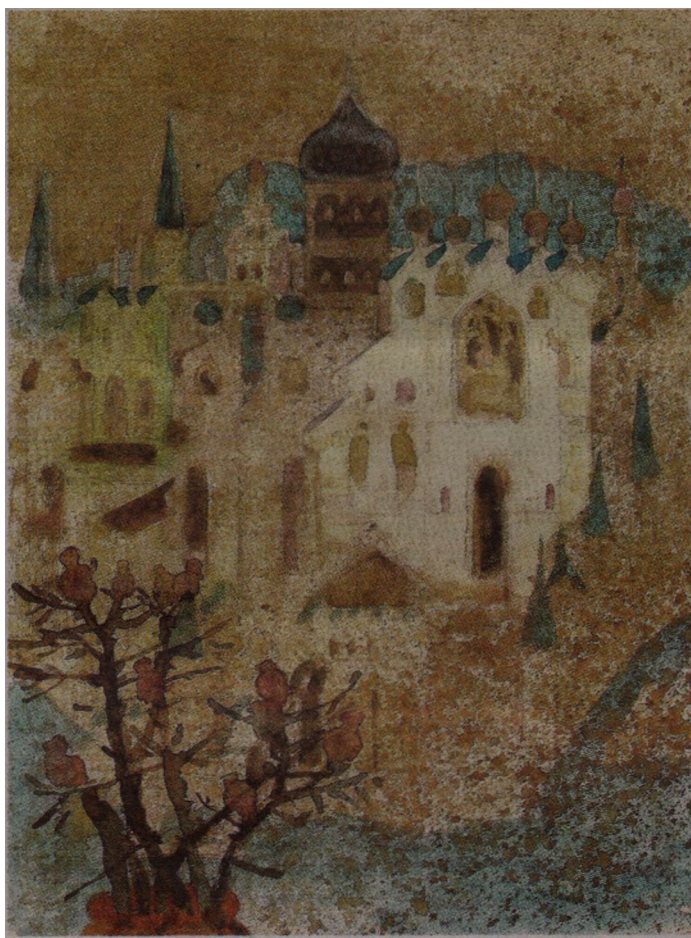
Юлия МЕДВЕДЕВА.



Василий Вежливцев



Рассвет, 1987



Соловки, 1971



МИМО
ЧИНОВ-
НИКОВ



Степан
Писахов

