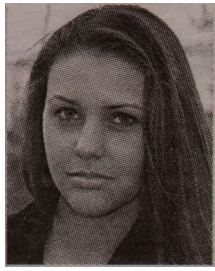


Рубрику
«Сто архангельских
художников»
ведет журналист
Екатерина Трубина



«Воздух белого листа»

Евгений Николаевич ЗИМИРЕВ
(родился 3 марта 1948 года)

Евгений Николаевич Зимирев родился 3 марта 1948 года в Архангельске. В 1954-1964 годах он занимался в изостудии городского Дворца пионеров, руководителем которой были Буржинский, Белошеева. А в 1964-1968-м учился в Ярославском художественном училище на педагогическом отделении.

Среди его преподавателей были Козырев, Патов, Леонтьев. В это время художник начал выставляться, в 1971 году, например, на второй Всероссийской выставке детской книги и книжной графики. В 1973-м Евгений Николаевич стал членом Архангельской организации Союза художников России, а чуть позже - лауреатом премии Архангельского комсомола.

Через несколько лет Зимирев побывал в творческой поездке на остров Колгуев, из которой он привез серию рисунков тушью. Там графика вдохновила ненецкая тема, которой и были посвящены работы этой серии. Несколько лет Евгений Николаевич избирался заместителем председателя правления Союза художников, а также преподавал в детской художественной школе № 1 города Архангельска.

В 1983 году состоялась первая персональная выставка Евгения Зимирева в Архангельском музее изобразительных искусств, а через шесть лет - за рубежом, в городе Слупске, в Польше. Также художник участвовал в экспедиции к берегам Аляски на парусном судне-коче «Помор» по Северному морскому пути в качестве матроса и художника экспедиции.

Евгений Николаевич Зимирев сотрудничал с издательством «Молодая гвардия» и с Северо-Западным книжным издательством. Художник делал иллюстрации к «Мастеру и Маргарите» Михаила Булгакова, «Двенадцати стульям» и «Золотому теленку» Ильфа и Петрова и «Пелагее» и «Альке» Федора Абрамова. Основными работами Евгения Зимирева можно назвать графические серии «Путешествие», «Беломорье», «Люди Севера», «Художественная школа», «Город», а также иллюстрации к Библии - «Новый Завет» от Иоанна, глава 10, «Апостолы Павел и Лука», «Тайная вечеря», «Спас Нерукотворный».

Евгений Зимирев - блестящий рисовальщик. Его графика воздушная, виртуозно легко выполненная. Подобно художникам из знаменитой группы «Тринадцать», Евгений Николаевич культивирует «темповое рисование», отсюда кажущаяся легкость графики. Сам белый лист в работах Зимирева приобретает особенное значение. Все, что рисует художник, входит в тесное взаимодействие с окружающим пространством, как говорил Фаворский, «воздухом белого листа». Образы графики Евгения Николаевича часто бестелесны, представлены намеками. Поэтому его иллюстрации к поэзии или прозе дают свободу воображению читателя, позволяя окунуться в произведение и самостоятельно, но, конечно, с помощью художника визуализировать литературные образы.

Работы Евгения Николаевича Зимирева находятся в собраниях ГМИИ имени А.С. Пушкина, Музее современного искусства (Музей Людвига), Кельн, Германия, Архангельском музее изобразительных искусств, Архангельском областном краеведческом музее, государственном музее деревянного зодчества и народного искусства «Малые Корелы», мемориально-литературном музее Федора Абрамова.



Евгений Зимирев



Маргарита у зеркала, иллюстрация к «Мастеру и Маргарите» Булгакова



Портрет Наташи



Король Лир - иллюстрация к Шекспиру



Танец Саломеи