

Древний Пырас находился рядом с Вычегодским?

Дмитрий ГОРЫНЦЕВ
историк-краевед
Фото автора

В августе 2007 года «Вечерний Котлас» извещал читателей об археологическом поиске древнего зырянского поселения Пырас. А в начале июля нынешнего года археологи продолжили эту работу.

Напомним, что два года назад поисковой группе в со-

ставе заведующего археологическим отделом областного краеведческого музея, кандидата исторических наук Алексея Едовина, заведующей отделом Котласского краеведческого музея, автором проекта «Древний Пырас. Археологический поиск» Натальи Николаевой и научного сотрудника Котласского краеведческого музея Дмитрия Горынцева при закладке разведывательных шурфов в культурном слое

удалось обнаружить финно-угорскую керамику, датированную XI-XIV веками, обожженный камень и тлен деревянного столба. Это дало основание предположить, что на месте раскопа находилось финно-угорское поселение периода позднего средневековья. Находки позволили сделать заявку на полномасштабные раскопки.

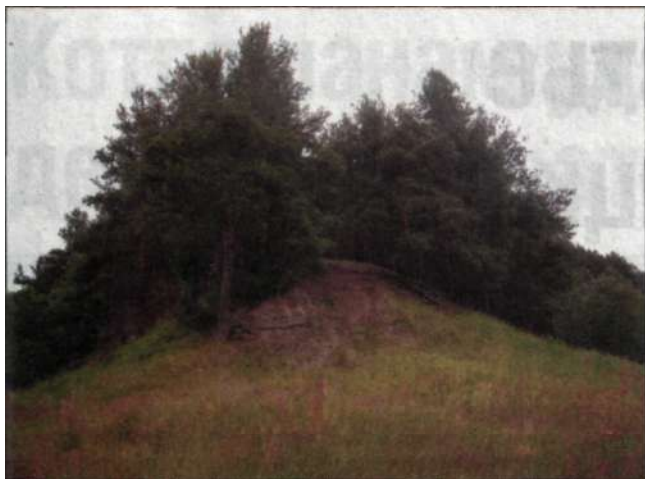
4 июля нынешнего года археологическая экспедиция под руководством Алек-

сея Едовина, в составе которой находились Егор Лютиков, научный сотрудник отдела археологии Архангельского краеведческого музея, и студенты исторического факультета Артем Абрамов и Александр Кузнецов приступили к раскопкам. Информация о месте проведения работ в течение двух лет не раскрывалась для пресечения попыток «черных копателей» уничтожить культурный слой в поисках древних артефактов с целью удовлетворения собственных амбиций, а также дальнейшей продажи найденных вещей музеям или коллекционерам. Сейчас тайну завесы можно снять: это самое излюбленное место отдыха жителей поселка Вычегодского на берегу старицы Вычегды. Кто из местных жителей мог бы подумать, что под мусором, который «складирован» повсюду, время укрыло одно из древнейших поселений на территории района?

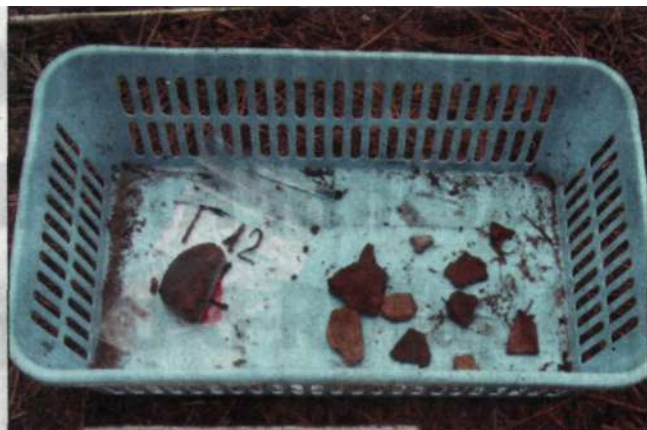
Почему в этом так уверены археологи? При определении местонахождения Пыраса учитывался ряд условий: нахождение в относительной близости почти одноименного поселения Пырский, наличие обрывистого берега высотой в 25 метров над поймой, существование речки Пусаровки (использовавшейся для водоснабжения поселения) и Вычегды (в то время основного русла). Отсутствие земляного вала, примером которого является знаменитый Вотлажемский городок, объясняется тем,



Процесс раскопок.



Пырасовское городище.



Археологические раскопки (слева скребок) после обработки информации будут переданы в фонды Котласского краеведческого музея.

что поселяне были язычниками и довольствовались защитой языческой кумирницы (так называемой «прокудливой березы»).

Повсеместные неглубокие ямы предполагают наличие землянок и других земляных сооружений, но состояние этих ям и отсутствие артефактов, относящихся к периоду средневековья, заставляет предположить, что ямы выкопаны не более сотни лет назад. Что касается основного бора - его возраст тоже восьмидесяти лет. Зачем были выкопаны эти землянки? Предполагаемый ответ можно найти в школьном учебнике по истории СССР в параграфе, относящемся к периоду Гражданской войны. Вспомните, наступление на Котлас в 1918 году осуществляли не только англо-американские интервенты вверх по Северной Двине, но и белая армия генерала Деникина, а также банда капитана Орлова вниз по Вычегде. Так вот именно против последних восточнее нынешнего поселка Вычегдского временно дислоцировались части Красной Армии. Это было идеальное место для обороны, поскольку высокий берег и отсутствие леса позволяли хорошо контролировать пойму Вычегды. Военных действий в этой местности не велось, поэтому никаких на-



место раскопок.

ходок периода 1918-1919 годов не сделано.

Раскопки 2009 года богатого археологического материала не принесли. Обнаружены кострище, кремневые отщепы, скребок и фрагменты керамики с финно-угорским орнаментом. Это еще раз доказывает, что на указанном месте находилось древнее зырянское поселение. На большие находки надеяться не приходилось, поскольку деятельность человека в этой местности (строительство укрепительного рубежа Красной Армии, рас-

пашка земли под сельскохозяйственные угодья, кустарная добыча борового песка, пожары, устройство пикников) от первоначального поселения оставила всего 5-10 процентов. Особенно сильное разрушение принес, как ни странно, не тот мусор, который разбросан по поверхности (его предостаточно), а закопанный в землю. То, что для экологов и пожарных является показателем культуры человека, для археологов - самая настоящая беда, поскольку уничтожается первоначальный культур-

ный слой, в него вклинивается гораздо более поздний, несущий совершенно иную информацию. Иначе как кошунством в археологии соседство керамики XIII века с консервными банками начала XXI века назвать нельзя. Но это будет представлять интерес лишь нашим отдаленным потомкам.

6 июля археологические работы были свернуты. Средства на раскопки выделил только Котлас - в виде гранта в размере 20 тысяч рублей Котласскому краеведческому музею.